



Република Србија
**МИНИСТАРСТВО ГРАЂЕВИНАРСТВА,
САОБРАЋАЈА И ИНФРАСТРУКТУРЕ**
Београд, Немањина 22-26

Конкурсна документација

Предмет: Набавка службене одеће

Врста поступка: Јавна набавка мале вредности

Број јавне набавке: 44/2015

Новембар, 2015. године

**I
ОПШТИ
ПОДАЦИ О ЈАВНОЈ НАБАВЦИ**

1. Подаци о наручиоцу:

- **Назив Наручиоца:** Министарство грађевинарства, саобраћаја и инфраструктуре;
- **Адреса Наручиоца:** Београд, улица Немањина број 22-26;
- **ПИБ** 108510088
- **Матични број** 17855212
- **Интернет страница Наручиоца:** www.mgsi.gov.rs
- **Врста поступка јавне набавке:** јавна набавка мале вредности;
- **Предмет јавне набавке:** ДОБРА;
- **Контакт особа:** Дојчин Секулић, е-mail: dojcin.sekulic@mgsi.gov.rs;

2. Врста поступка:

Јавна набавка мале вредности у складу са Законом о јавним набавкама, члан 39. („Службени гласник Републике Србије“, бр. 124/12, 14/15 и 68/15), Правилником о изгледу, садржини и коришћењу службеног одећа инспектора за друмски саобраћај („Службени гласник Републике Србије“, бр. 90/2015) и Правилником о изгледу службеног одећа и ознаке на службеном оделу запослених у Лучким капетанијама, број: 110-00-00272/2015-06 од 3. новембра 2015. године.

3. Предмет јавне набавке мале вредности су:

Набавка службене одеће, назив и ознака из општег речника: Пословна одећа – 18222000.

4. Поступак јавне набавке спроводи се ради закључења уговора о јавној набавци.

5. Рок за доношење одлуке о додели уговора

Одлука о додели уговора биће донета у року од 10 (десет) дана од дана јавног отварања понуда.

6. Контакт

Лице за контакт: Дојчин Секулић, е-mail: dojcin.sekulic@mgsi.gov.rs.

II

ПОДАЦИ О ПРЕДМЕТУ ЈАВНЕ НАБАВКЕ

1. Опис предмета набавке

Набавка службене одеће.

Назив и ознака из општег речника: Пословна одећа – 18222000.

2. Предмет јавне набавке није обликован по партијама.

3. Поцењена вредност јавне набавке: 1.083.333,00 динара, без ПДВ-а, односно 1.300.000,00 динара са ПДВ-ом.

III
СПЕЦИФИКАЦИЈА ПРЕДМЕТА ЈАВНЕ НАБАВКЕ
Врста, техничке карактеристике (спецификације), квалитет, количина
и опис добара, начин спровођења контроле и обезбеђивања гаранције
квалитета, рок испоруке, место извршења или испоруке добара, евентуалне
додатне услуге и сл.;

Р.Б.	НАЗИВ АРТИКЛА	КОЛИЧИНА/КОМ.
1.	ПАНТАЛОНЕ МУШКЕ (тегет)	60
2.	ПАНТАЛОНЕ ЖЕНСКЕ (тегет)	10
3.	ПАНТАЛОНЕ МУШКЕ-РАДНЕ (беж)	9
4.	ПАНТАЛОНЕ ЖЕНСКЕ -РАДНЕ (беж)	1
5.	ПАНТАЛОНЕ МУШКЕ-РАДНЕ (тегет)	9
6.	ПАНТАЛОНЕ ЖЕНСКЕ -РАДНЕ (тегет)	1
7.	КОШУЉА-ДУГ РУКАВ МУШКА (беж)	60
8.	КОШУЉА-ДУГ РУКАВ ЖЕНСКА (беж)	10
9.	КОШУЉА-ДУГ РУКАВ МУШКА (тегет)	18
10.	КОШУЉА-ДУГ РУКАВ ЖЕНСКА (тегет)	2
11.	ПОЛО МАЈИЦА МУШКА (беж)	120
12.	ПОЛО МАЈИЦА ЖЕНСКА (беж)	22
13.	ПОЛО МАЈИЦА МУШКА (тегет)	40
14.	ПОЛО МАЈИЦА ЖЕНСКА(тегет)	10
15.	АМБЛЕМ	45
16.	ЗАСТАВА	70
17.	ИМЕ И ПРЕЗИМЕ	70
18.	КАЧКЕТ ПЕТОПАНЕЛНИ СА ШТАМПОМ	30
19.	ЈАКНА СА ПОДЈАКНОМ	10
20.	ЈАКНА КРАТКА	25
21.	ФЛУО ПРСЛУК СА ШТАМПОМ	25

Квалитет:

Добра која су предмет јавне набавке морају у погледу квалитета задовољавати важеће стандарде и да у свему испуњавају захтеве из спецификације и обрасца понуде конкурсне документације.

Место, начин и рок испоруке:

Испорука се врши на адреси наручиоца: Министарство грађевинарства саобраћаја и инфраструктуре, Омладинских бригада 1, Нови Београд, СИБ - 3, VI спрат, канцеларија број 629, франко магацин наручиоца, у року не дужем од 15 дана од дана пријема података (писаног захтева наручиоца) који се односе на количину и мере одеће.

Гаранција: Понуђач је дужан да испоручи добра са произвођачком декларацијом.

Понуђач је дужан да испоручи одећу по задатим величинама из писаног захтева наручиоца, а за нестандартне величине понуђач је дужан да предметна добра изради по мери запослених. Наручилац ће благовремено, пре сваке испоруке добара омогућити понуђачу да узме мере за израду нестандартних величина за службену униформу запослених. Понуђач је дужан да након испоруке добара, о свом трошку изврши евентуалне корекције на испорученим добрима. Наручилац задржава право да одступи од процењене количине добара из спецификације обрасца понуде.

Почетак гарантног рока се рачуна од датума званичног квантитативно - квалитативног пријема добара. Гарантни период за службену одећу - минимум 12 месеци.

Уколико се у току гарантног рока утврди недостатак на предметним добрима, који је последица лошег квалитета истог, понуђач је дужан да отклони недостатак, односно поново испоручи предметно добро без накнаде у року који не може бити дужи од седам дана од дана пријема рекламације.

Квантитативно-квалитативна примопредаја

Квантитативно-квалитативни пријем добара врши се на локацији наручиоца: Министарство грађевинарства саобраћаја и инфраструктуре, Омладинских бригада 1, Нови Београд, СИБ - 3, VI спрат, канцеларија број 629 у присуству овлашћеног представника понуђача и наручиоца.

Представник наручиоца и понуђача записнички ће констатовати да ли су предметна добра испоручена у складу са понудом, спецификацијом и уговором.

По завршетку квантитативно-квалитативне примопредаје уколико се утврди да су испоручена добра одговарајућег квалитета и квантитета, представник наручиоца потписује отпремницу којом потврђује да су добра примљена. Уколико се у току испоруке утврди да добра не одговарају траженој количини, не задовољавају тражени квалитет, нису у сагласности са спецификацијом или нису испоручена у паковању и на начин како је предвиђено техничким описом, недостаци ће се констатовати у Записнику, а понуђач је дужан да добра испоручи односно замени у року од не дужим од седам (7) дана од дана састављања записника о квантитативно – квалитативној примопредаји.

Паковање:

Понуђач је дужан да добра испоручује упакована у амбалажи према захтевима из техничког описа.

ТЕХНИЧКИ ОПИСИ ДОБАРА ДАТИ У ПРИЛОЗИМА И СКИЦАМА:**НАЗИВ МОДЕЛА: МУШКЕ ПАНТАЛОНЕ (КЛАСИЧНЕ)****ОПШТЕ КАРАКТЕРИСТИКЕ:**

Модел панталоне (класичне) су у боји тегет и беж, израђене су у величини 54. Панталоне су равног кроја и и мају два коса џепа напред, са кесама од џеповине. На џепкесу је нашивена маска од основног материјала. Косина на улазу у џеп је прештепана штепом (2+5)мм. Џепови су на крајевима учвршћени ринглицама.

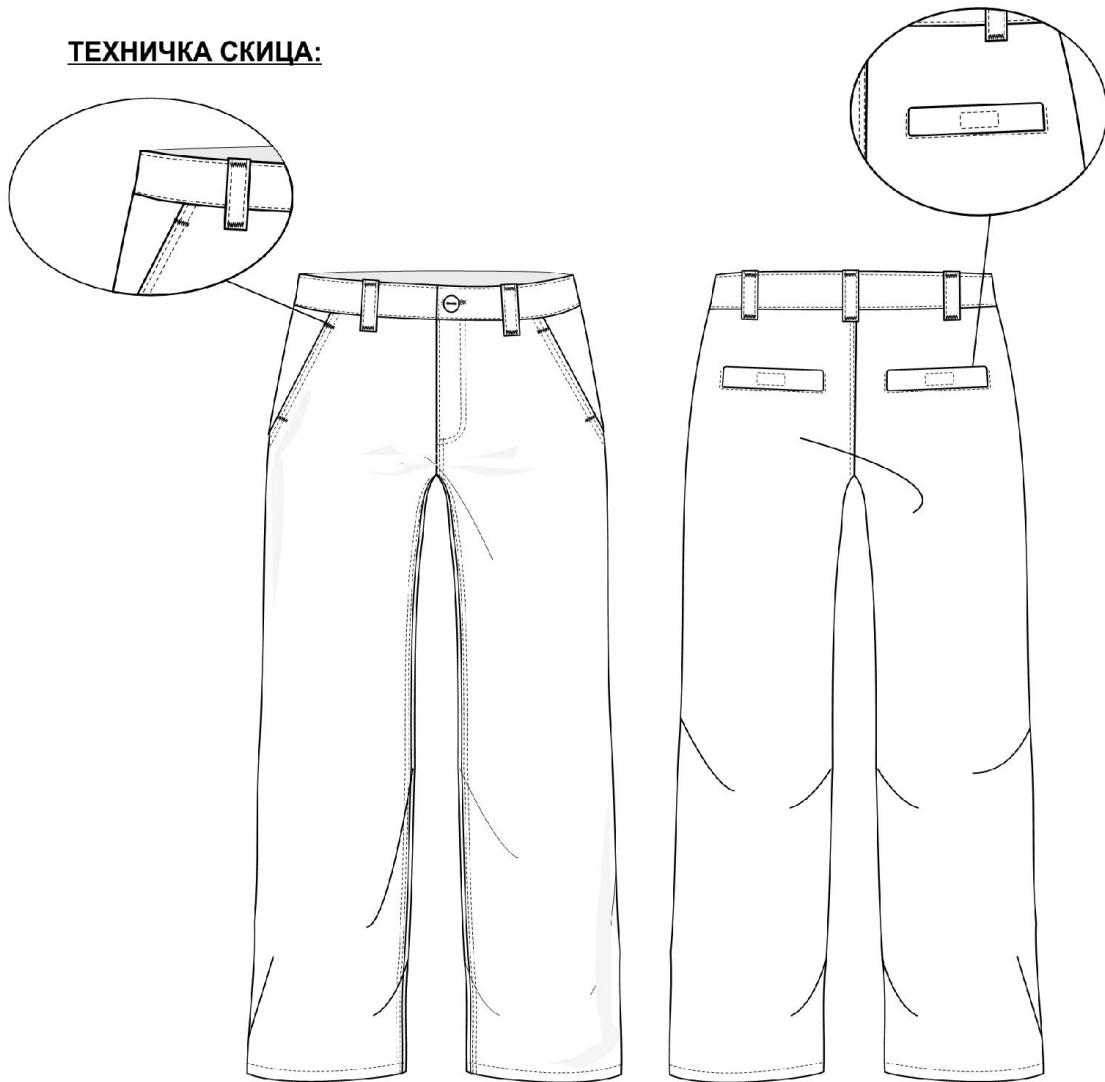
На задњем делу панталона налазе се два просечена џепа са лајсном ширине 2цм. Кеса код ових џепова је израђена од џеповине са маском од основне тканине. Џеп се затвара помоћу склопа чичак траке који је нашивен на унутрашњу страну лајсне. Ширина чичак траке је 1цм, а дужина 4цм. Крајеви џепа су учвршћени ринглицама. Панталоне се копчају пластичним патент затварачем чији потезач има кочницу. Шлиц је проштепан штепом (2+5)мм и при дну учвршћен ринглицом.

Појас је прештепан штепом 2мм целим обимом. Панталоне се копчају рупицом и дугметом. На појасу се налазе гајке дужине 9цм x 1цм и причвршћене су ринглицама. Поруб на панталонама је 2,5цм.

Шивење и штепање 4-5 убода по цм. .

НАЗИВ МОДЕЛА: МУШКЕ ПАНТАЛОНЕ (КЛАСИЧНЕ)

ТЕХНИЧКА СКИЦА:



ПРЕДЊА И ЗАДЊА СТРАНА МОДЕЛА

НАЗИВ МОДЕЛА: МУШКЕ ПАНТАЛОНЕ (КЛАСИЧНЕ)

ТАБЕЛА МЕРА ГОТОВОГ ОДЕВНОГ ПРЕДМЕТА:

Панталоне - мушки крој										ТОЛЕРАНЦИЈА
Вел.број.	48	50	52	54	56	58	60	62	64	
Дужина модела	108	109	110	111	112	113	114	115	116	±1цм
Обим струка	84	88	92	96	100	104	110	116	124	±1цм
количина										

МУШКЕ ПАНТАЛОНЕ (КЛАСИЧНЕ) – ТЕХНИЧКЕ КАРАКТЕРИСТИКЕ ТКАНИНЕ

БЕЖ БОЈА

Елементи тканине	Јединица мере	Тражене вредности
1. Сировински састав предива	%	
Памук		67 ±3
Полиестер		33 ±3
2. Површинска маса	g/m ²	190 (-5% +10%)
3. Преплетај		рип стоп
4. Финоћа предива	tex	
По основи		15,4 x 2 (± 6%)
По потци		15,4 x 2 (± 6%)
5. Густина жица	ж/см	
Основа		35 ± 2
Потка		20 ± 2
6. Прекидне силе	daN	
У правцу основе		min 80
У правцу потке		min 45
7. Силе цепања (епрувета у облику	daN	
у правцу основе		min 4
у правцу потке		min 2,5
8. Скупљање при прању на 60°C	%	
У правцу основе		max 2,5
У правцу потке		max 2,5
9. Постојаност обојења на (промена/прелаз):		
Светлост	оцена	min 5
Прање на 60°C	оцена	min 4/4/4
Зној - алкални	оцена	min 4/4/4
Зној - кисели	оцена	min 4/4/4
Отирање суво	оцена	min 4
Отирање мокро	оцена	min 3-4
Хемијско чишћење	оцена	min 4/4/4
Воду	оцена	min 4/4/4
Реакција воденог екстракта	pH	5-7,5
Отпорност према квашењу (спреј	оцена	
нетретирана тканина		min 4 (90)
после 5 прања на 60°C		min 3 (80)
после 5 хемијских чишћења		min 3 (80)
Отпорност према дејству уља -	оцена	
нетретирана тканина		min 90
после 5 прања на 60°C		min 80
после 5 хемијских чишћења		min 80
Боја тканине - БЕЖ		
L*	a*	b*
18.12	0.75	-5.48
Дозвољена толеранција ΔE _{смс} ≤ 2		

ПРИЛОГ 2 - врста, техничке карактеристике (спецификације), квалитет, количина и опис добара, начин спровођења контроле и обезбеђивања гаранције квалитета, рок извршења, место извршења или испоруке добара, евентуалне додатне услуге и сл.

МУШКЕ ПАНТАЛОНЕ (КЛАСИЧНЕ) – ТЕХНИЧКЕ КАРАКТЕРИСТИКЕ ТКАНИНЕ

ТЕГЕТ БОЈА

Елементи тканине	Јединица мере	Тражене вредности
1. Сировински састав предива	%	
Памук		50 ±3
Полиестер		50 ±3
2. Површинска маса	g/m ²	260 (±5%)
3. Преплетај		рип стоп
4. Финоћа предива	tex	
По основи		25 x 2 (± 6%)
По потци		25 x 2 (± 6%)
5. Густина жица	ж/cm	
Основа		30 ± 2
Потка		28 ± 2
6. Прекидне силе	daN	
У правцу основе		min 100
У правцу потке		min 65
7. Силе цепања (епрувета у облику	daN	
у правцу основе		min 5
у правцу потке		min 3
8. Скупљање при прању на 60°C	%	
У правцу основе		max 2,5
У правцу потке		max 2,5
9. Постојаност обојења на (промена/прелаз):		
Светлост	оцена	min 5
Прање на 60°C	оцена	min 4/4/4
Зној - алкални	оцена	min 4/4/4
Зној - кисели	оцена	min 4/4/4
Отирање суво	оцена	min 4
Отирање мокро	оцена	min 3-4
Хемијско чишћење	оцена	min 4/4/4
Воду	оцена	min 4/4/4
Реакција воденог екстракта	pH	5-7,5
Отпорност према квашењу (спреј	оцена	
нетретирана тканина		min 4 (90)
после 5 прања на 60°C		min 3 (80)
после 5 хемијских чишћења		min 3 (80)
Отпорност према дејству уља -	оцена	
нетретирана тканина		min 90
после 5 прања на 60°C		min 80
после 5 хемијских чишћења		min 80
Боја тканине - ТЕГЕТ		
L*	a*	b*
18.12	0.75	-5.48
Дозвољена толеранција ΔE _{cmc} ≤ 2		

ПРИЛОГ 2 - врста, техничке карактеристике (спецификације), квалитет, количина и опис добара, начин спровођења контроле и обезбеђивања гаранције квалитета, рок извршења, место извршења или испоруке добара, евентуалне додатне услуге и сл.

МУШКЕ ПАНТАЛОНЕ (КЛАСИЧНЕ) – ТЕХНИЧКЕ КАРАКТЕРИСТИКЕ ПОМОЋНОГ МАТЕРИЈАЛА

Елементи	КАРАКТЕРИСТИКЕ
1. Конац	100% полиестер, боја тебет, у складу са бојом основне тканине финоћа: 70/2, 80/2, 70/3 или 80/3
2. Дугме	100 % полиестер, са 4 рупице Ø28 за закопчавање панталона. Отпорна на хемијско чишћење перхлоретиленом и високе температуре (код пеглања и машинског сушења). Површина дугмета мора бити глатка, ивице дугмета морају бити благо заобљене. Дугме је у боји основне тканине.
3. Лепљиво платно	За појас, патне и шлиц. Ткано, синтетичко, површинске масе 30-60 g/m ² . Боја - прилагођена боји основне тканине.
4. Чичак трака	100% полиамид у боји основне тканине. Отпорна на хемијско чишћење перхлоретиленом и високе температуре (код пеглања и машинског сушења). На узорке ушити само меку страну чичак траке (тип А). Чичак трака за качење обележја мора бити израђена од максимално два дела. Сила отварања: нова трака min 2,5 N/cm ² , после 5000 отварања min 2 N/cm ² , после прања на 40°C min 2 N/cm ² .
5. Патент затварач	Спирални, недељиви са једним кључе. Сировински састав зубаца 100% полиестер или 100% полиамид. Сировински састав траке 100% полиестер. Киданје зубаца по бочној сили мин 500N. Отпорна на хемијско чишћење перхлоретиленом и високе температуре (код пеглања и машинског сушења). Боја у складу са бојом основне тканине.
НАПОМЕНА	Етикета са називом произвођача, величинским бројем, сировинским саставом, начином одржавања и симболима се нашива на средину вратног изреза. Резервна дугмад се ушивају на бочни шав са унутрашње стране.

НАПОМЕНА: Методе испитивања морају бити у складу са важећим стандардима. Одевни предмет мора задовољити услове квалитета референтних стандарда по врсти декларисаних материјала, начину израде и осталих захтева у односу на дефинисани норматив.

ПАНТАЛОНЕ – НАЧИН ПАКОВАЊА

Панталоне се пакује у самолепљиву кесу, а затим у петослојну картонску кутију. У доњем десном углу кесе се налази налепница са називом артикла, величинским бројем и називом произвођача.

НАЗИВ МОДЕЛА: ЖЕНСКЕ ПАНТАЛОНЕ (КЛАСИЧНЕ)

ОПШТЕ КАРАКТЕРИСТИКЕ:

Модел панталоне (класичне) су у боји тегет и беж, израђене су у величини 54.

Панталоне су равнoг кроја и и мају два коса џепа напред, са кесама од џеповине. На џепкесу је нашивена маска од основног материјала. Косина на улазу у џеп је прештепана штепом (2+5)мм. Џепови су на крајевима учвршћени ринглицама.

На задњем делу панталона налазе се два просечена џепа са лајсном ширине 2цм. Кеса код ових џепова је израђена од џеповине са маском од основне тканине. Џеп се затвара помоћу склопа чичак траке који је нашивен на унутрашњу страну лајсне. Ширина чичак траке је 1цм, а дужина 4цм. Крајеви џепа су учвршћени ринглицама. Панталоне се копчају пластичним патент затварачем чији потезач има кочницу. Шлиц је проштепан штепом (2+5)мм и при дну учвршћен ринглицом.

Појас је прештепан штепом 2мм целим обимом. У бочни део појаса убацен је ластиш (гума) ширине 4цм и прештепан је са 2 равномерно распоређена штепа, ради побољшања комоти-тета. Панталоне се копчају рупицом и дугметом.

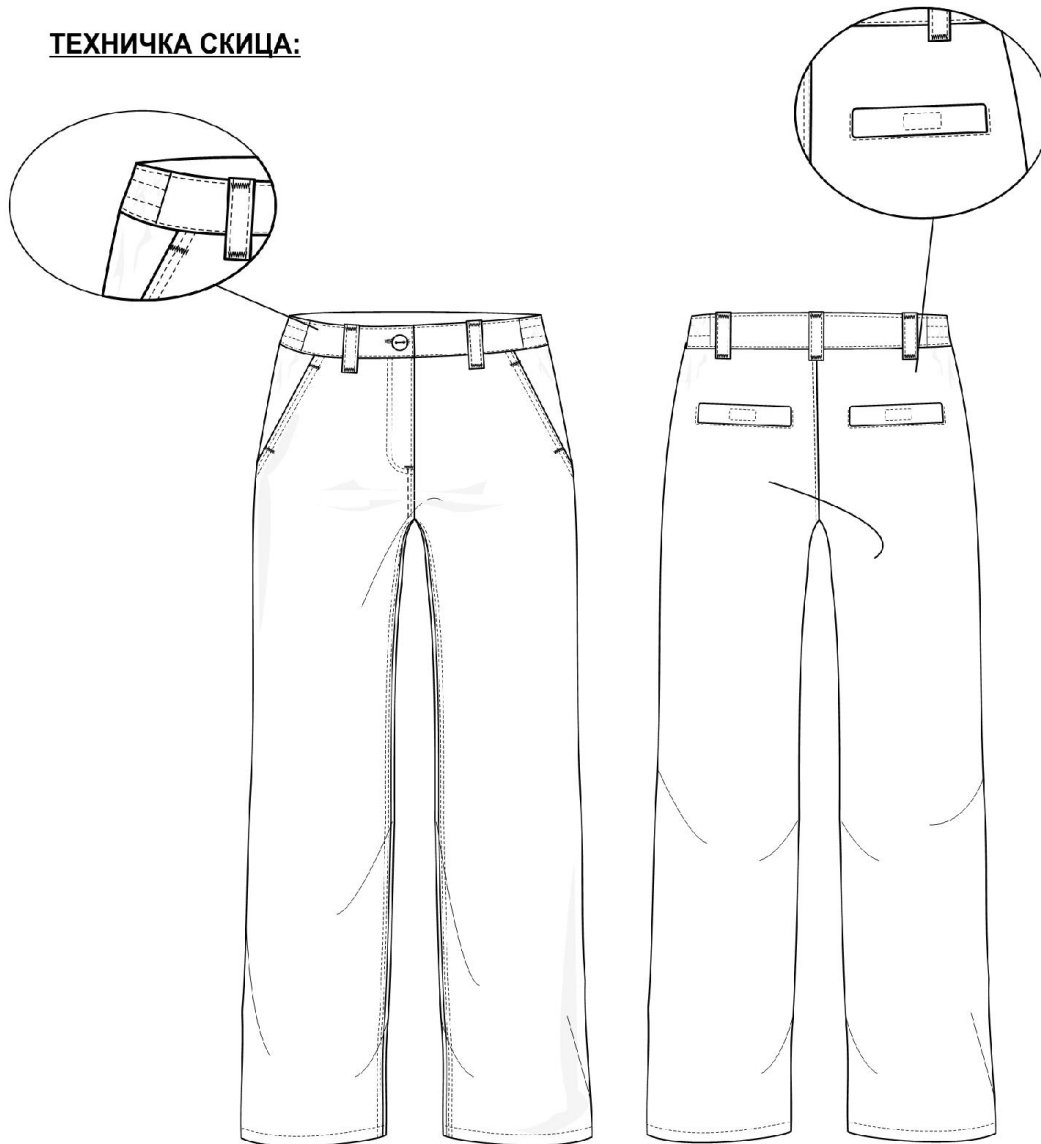
На појасу се налазе гајке дужине 9цм x 1цм и причвршћене су ринглицама.

Поруб на панталонама је 2,5цм.

Шивење и штепање 4-5 убода по цм. .

НАЗИВ МОДЕЛА: ЖЕНСКЕ ПАНТАЛОНЕ (КЛАСИЧНЕ)

ТЕХНИЧКА СКИЦА:



ПРЕДЊА И ЗАДЊА СТРАНА МОДЕЛА

НАЗИВ МОДЕЛА: ЖЕНСКЕ ПАНТАЛОНЕ (КЛАСИЧНЕ)

ТАБЕЛА МЕРА ГОТОВОГ ОДЕВНОГ ПРЕДМЕТА:

Панталоне - женски крој										ТОЛЕРАНЦИЈА
Вел.број.	34	36	38	40	42	44	46	48	50	
Дужина модела	107	107,5	108	108,5	109	109,5	110	110,5	111	±1цм
Обим струка	76	80	84	88	92	96	102	108	116	±1цм
количина										

ЖЕНСКЕ ПАНТАЛОНЕ (КЛАСИЧНЕ) – ТЕХНИЧКЕ КАРАКТЕРИСТИКЕ ТКАНИНЕ

БЕЖ БОЈА

Елементи тканине	Јединица мере	Тражене вредности
1. Сировински састав предива	%	
Памук		67 ±3
Полиестер		33 ±3
2. Површинска маса	g/m ²	190 (-5% +10%)
3. Преплетај		рип стоп
4. Финоћа предива	tex	
По основи		15,4 x 2 (± 6%)
По потци		15,4 x 2 (± 6%)
5. Густина жица	ж/cm	
Основа		35 ± 2
Потка		20 ± 2
6. Прекидне силе	daN	
У правцу основе		min 80
У правцу потке		min 45
7. Силе цепања (епрувета у облику	daN	
у правцу основе		min 4
У правцу потке		min 2,5
8. Скупљање при прању на 60°C	%	
У правцу основе		max 2,5
У правцу потке		max 2,5
9. Постојаност обојења на (промена/прелаз):		
Светлост	оцена	min 5
Прање на 60°C	оцена	min 4/4/4
Зној - алкални	оцена	min 4/4/4
Зној - кисели	оцена	min 4/4/4
Отирање суво	оцена	min 4
Отирање мокро	оцена	min 3-4
Хемијско чишћење	оцена	min 4/4/4
Воду	оцена	min 4/4/4
Реакција воденог екстракта	pH	5-7,5
Отпорност према квашењу (спреј	оцена	
нетретирана тканина		min 4 (90)
после 5 прања на 60°C		min 3 (80)
после 5 хемијских чишћења		min 3 (80)
Отпорност према дејству уља -	оцена	
нетретирана тканина		min 90
после 5 прања на 60°C		min 80
после 5 хемијских чишћења		min 80
Боја тканине - БЕЖ		
L*	a*	b*
18.12	0.75	-5.48
Дозвољена толеранција ΔE_{cmc} ≤ 2		

ПРИЛОГ 2 - врста, техничке карактеристике (спецификације), квалитет, количина и опис добара, начин спровођења контроле и обезбеђивања гаранције квалитета, рок извршења, место извршења или испоруке добара, евентуалне додатне услуге и сл.

ЖЕНСКЕ ПАНТАЛОНЕ (КЛАСИЧНЕ) – ТЕХНИЧКЕ КАРАКТЕРИСТИКЕ ТКАНИНЕ

ТЕГЕТ БОЈА

Елементи тканине	Јединица мере	Тражене вредности
1. Сировински састав предива	%	
Памук		50 ±3
Полиестер		50 ±3
2. Површинска маса	g/m ²	260 (±5%)
3. Преплетај		рип стоп
4. Финоћа предива	tex	
По основи		25 x 2 (± 6%)
По потци		25 x 2 (± 6%)
5. Густина жица	ж/cm	
Основа		30 ± 2
Потка		28 ± 2
6. Прекидне силе	daN	
У правцу основе		min 100
У правцу потке		min 65
7. Силе цепања (епрувета у облику	daN	
у правцу основе		min 5
У правцу потке		min 3
8. Скупљање при прању на 60°C	%	
У правцу основе		max 2,5
У правцу потке		max 2,5
9. Постојаност обојења на (промена/прелаз):		
Светлост	оцена	min 5
Прање на 60°C	оцена	min 4/4/4
Зној - алкални	оцена	min 4/4/4
Зној - кисели	оцена	min 4/4/4
Отирање суво	оцена	min 4
Отирање мокро	оцена	min 3-4
Хемијско чишћење	оцена	min 4/4/4
Воду	оцена	min 4/4/4
Реакција воденог екстракта	pH	5-7,5
Отпорност према квашењу (спреј	оцена	
нетретирана тканина		min 4 (90)
после 5 прања на 60°C		min 3 (80)
после 5 хемијских чишћења		min 3 (80)
Отпорност према дејству уља -	оцена	
нетретирана тканина		min 90
после 5 прања на 60°C		min 80
после 5 хемијских чишћења		min 80
Боја тканине - ТЕГЕТ		
L*	a*	b*
18.12	0.75	-5.48
Дозвољена толеранција ΔE _{cmc} ≤ 2		

ПРИЛОГ 2 - врста, техничке карактеристике (спецификације), квалитет, количина и опис добара, начин спровођења контроле и обезбеђивања гаранције квалитета, рок извршења, место извршења или испоруке добара, евентуалне додатне услуге и сл.

ЖЕНСКЕ ПАНТАЛОНЕ (КЛАСИЧНЕ) – ТЕХНИЧКЕ КАРАКТЕРИСТИКЕ ПОМОЋНОГ МАТЕРИЈАЛА

Елементи	КАРАКТЕРИСТИКЕ
1. Конац	100% полиестер, боја тегет, у складу са бојом основне тканине финоћа: 70/2, 80/2, 70/3 или 80/3
2. Дугме	100 % полиестер, са 4 рупице Ø28 за закопчавање панталона. Отпорна на хемијско чишћење перхлоретиленом и високе температуре (код пеглања и машинског сушења). Површина дугмета мора бити глатка, ивице дугмета морају бити благо заобљене. Дугме је у боји основне тканине.
3. Лепљиво платно	За појас, патне и шлиц. Ткано, синтетичко, површинске масе 30-60 g/m². Боја - прилагођена боји основне тканине.
4. Чичак трака	100% полиамид у боји основне тканине. Отпорна на хемијско чишћење перхлоретиленом и високе температуре (код пеглања и машинског сушења). На узорке ушити само меку страну чичак траке (тип А). Чичак трака за качење обележја мора бити израђена од максимално два дела. Сила отварања: нова трака min 2,5 N/cm ² , после 5000 отварања min 2 N/cm ² , после прања на 40°C min 2 N/cm ² .
5. Ластиш	Синтетичко филаментно предиво и гумена нит.
6. Патент затварач	Спирални, недељиви са једним кључе. Сировински састав зубаца 100% полиестер или 100% полиамид. Сировински састав траке 100% полиестер. Киданје зубаца по бочној сили мин 500N. Отпорна на хемијско чишћење перхлоретиленом и високе температуре (код пеглања и машинског сушења). Боја у складу са бојом основне тканине.
НАПОМЕНА	Етикета са називом произвођача, величинским бројем, сировинским саставом, начином одржавања и симболима се нашива на средину вратног изреза. Резервна дугмад се ушивају на бочни шав са унутрашње стране.

НАПОМЕНА: Методе испитивања морају бити у складу са важећим стандардима. Одевни предмет мора задовољити услове квалитета референтних стандарда по врсти декларисаних материјала, начину израде и осталих захтева у односу на дефинисани норматив.

ПАНТАЛОНЕ – НАЧИН ПАКОВАЊА

Панталоне се пакује у самолепљиву кесу (два комада) а затим у петослојну картонску кутију. У доњем десном углу кесе се налази налепница са називом артикла, величинским бројем и називом произвођача.

НАЗИВ МОДЕЛА: ЖЕНСКЕ ПАНТАЛОНЕ (РАДНЕ)

ОПШТЕ КАРАКТЕРИСТИКЕ:

Модел панталоне (класичне) су у боји тегет и беж, израђене су у величини 54.

Панталоне су равног кроја и и мају два коса џепа напред, са кесама од џеповине. На џеп кесу је нашивена маска од основног материјала. Косина на улазу у џеп је прештепана штепом (2+5)мм. Џепови су на крајевима учвршћени ринглицама.

На задњем делу панталона налазе се коси џепови са џеп кесама, који су на крајевима учвршћени ринглицама. Кеса код ових џепова је израђена од џеповине са маском од основне тканине. Џеп се затвара помоћу склопа чичак траке који је нашивен на унутрашњу страну лајсне. Ширина чичак траке је 1цм, а дужина 4цм.

Панталоне се копчају пластичним патент затварачем чији потезач има кочницу. Шлиц је прештепан штепом (2+5)мм и при дну учвршћен ринглицом.

Појас је прештепан штепом 2мм целим обимом. У бочни део појаса убачен је ластиш (гума) ширине 4цм и прештепан је са 2 равномерно распоређена штепа, ради побољшања комотитета. Панталоне се копчају рупицом и дугметом.

На појасу се налазе гајке дужине 9цм x 1цм и причвршћене су ринглицама.

Бочни шавови су прештепани штепом 2мм.

На бочним странама панталона налазе се два нашивен џепа са патнама које се копчају за џеп дрикерима. Џеп је нашивен штепом од 2+5 мм и учвршћен ринглицама на крајевима.

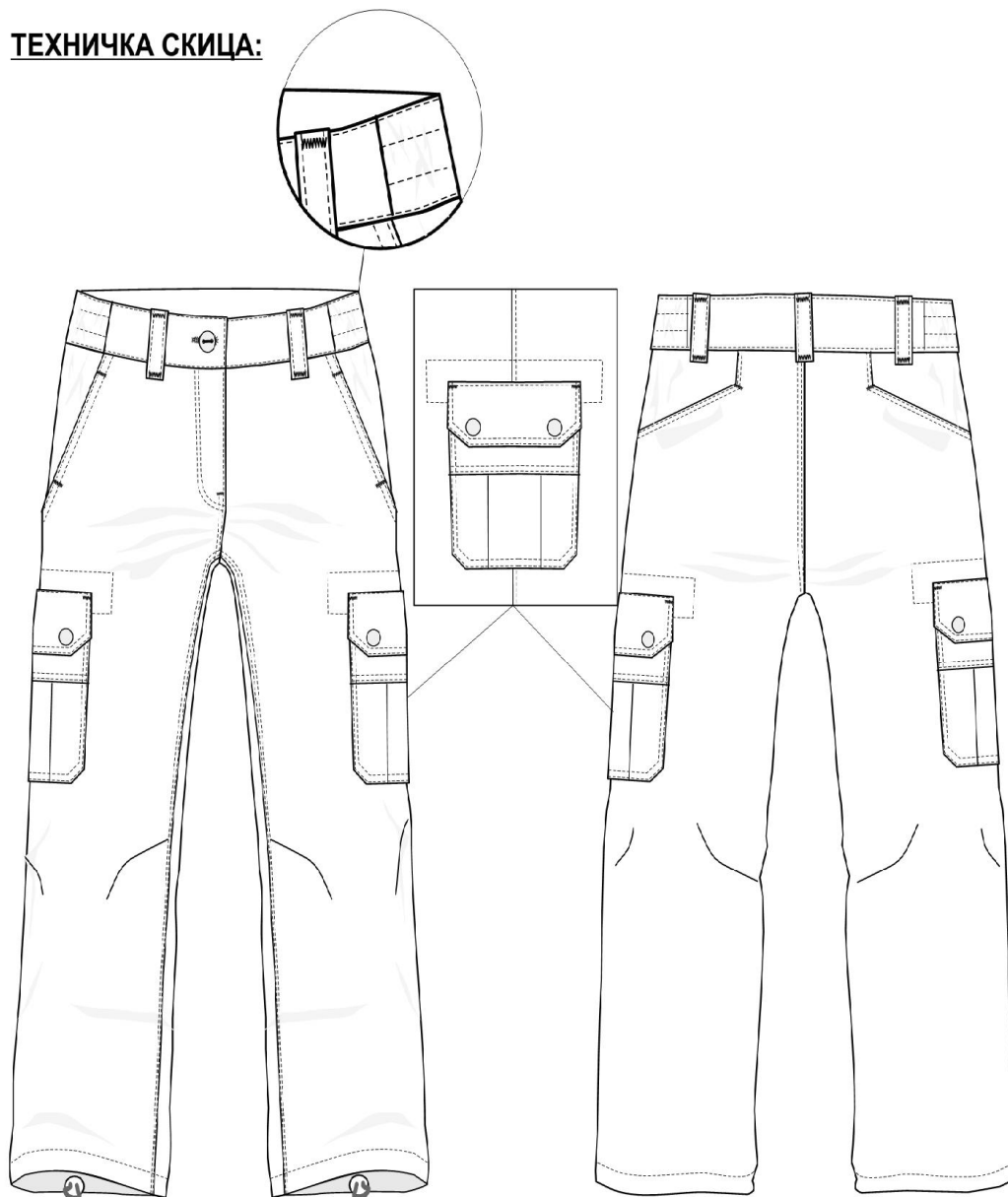
Поруб џепа је 2цм од горње ивице. Патне су штепане на 8мм од ивице и учвршћене ринглицама на крајевима.

Поруб на панталонама је 2,5цм и подвија се 2 пут. На задњој страни поруба налазе се две ринглице кроз које је увучена гума - учкур који служи за регулисанје обима ногавице, а затеже се пластичним стопером.

Шивење и штепање 4-5 убода по цм. .

НАЗИВ МОДЕЛА: ЖЕНСКЕ ПАНТАЛОНЕ (РАДНЕ)

ТЕХНИЧКА СКИЦА:



ПРЕДЊА И ЗАДЊА СТРАНА МОДЕЛА

НАЗИВ МОДЕЛА: ЖЕНСКЕ ПАНТАЛОНЕ (РАДНЕ)

ТАБЕЛА МЕРА ГОТОВОГ ОДЕВНОГ ПРЕДМЕТА:

Панталоне - женски крој										ТОЛЕРАНЦИЈА
Вел.број.	34	36	38	40	42	44	46	48	50	
Дужина модела	107	107,5	108	108,5	109	109,5	110	110,5	111	±1цм
Обим струка	76	80	84	88	92	96	102	108	116	±1цм
количина										

ЖЕНСКЕ ПАНТАЛОНЕ (РАДНЕ) – ТЕХНИЧКЕ КАРАКТЕРИСТИКЕ ТКАНИНЕ

БЕЖ БОЈА

Елементи тканине	Јединица мере	Тражене вредности
1. Сировински састав предива	%	
Памук		67 ±3
Полиестер		33 ±3
2. Површинска маса	g/m²	190 (-5% +10%)
3. Преплетај		рип стоп
4. Финоћа предива	tex	
По основи		15,4 x 2 (± 6%)
По потци		15,4 x 2 (± 6%)
5. Густина жица	ж/см	
Основа		35 ± 2
Потка		20 ± 2
6. Прекидне силе	daN	
У правцу основе		min 80
У правцу потке		min 45
7. Силе цепања (епрувета у облику	daN	
у правцу основе		min 4
У правцу потке		min 2,5
8. Скупљање при прању на 60°C	%	
У правцу основе		max 2,5
У правцу потке		max 2,5
9. Постојаност обојења на (промена/прелаз):		
Светлост	оцена	min 5
Прање на 60°C	оцена	min 4/4/4
Зној - алкални	оцена	min 4/4/4
Зној - кисели	оцена	min 4/4/4
Отирање суво	оцена	min 4
Отирање мокро	оцена	min 3-4
Хемијско чишћење	оцена	min 4/4/4
Воду	оцена	min 4/4/4
Реакција воденог екстракта	pH	5-7,5
Отпорност према квашењу (спреј	оцена	
нетретирана тканина		min 4 (90)
после 5 прања на 60°C		min 3 (80)
после 5 хемијских чишћења		min 3 (80)
Отпорност према дејству уља -	оцена	
нетретирана тканина		min 90
после 5 прања на 60°C		min 80
после 5 хемијских чишћења		min 80
Боја тканине - БЕЖ		
L*	a*	b*
18.12	0.75	-5.48
Дозвољена толеранција ΔE_{cmc} ≤ 2		

ПРИЛОГ 2 - врста, техничке карактеристике (спецификације), квалитет, количина и опис добара, начин спровођења контроле и обезбеђивања гаранције квалитета, рок извршења, место извршења или испоруке добара, евентуалне додатне услуге и сл.

ЖЕНСКЕ ПАНТАЛОНЕ (РАДНЕ) – ТЕХНИЧКЕ КАРАКТЕРИСТИКЕ ТКАНИНЕ

ТЕГЕТ БОЈА

Елементи тканине	Јединица мере	Тражене вредности
1. Сировински састав предива	%	
Памук		50 ±3
Полиестер		50 ±3
2. Површинска маса	g/m ²	260 (±5%)
3. Преплетај		рип стоп
4. Финоћа предива	tex	
По основи		25 x 2 (± 6%)
По потци		25 x 2 (± 6%)
5. Густина жица	ж/см	
Основа		30 ± 2
Потка		28 ± 2
6. Прекидне силе	daN	
У правцу основе		min 100
У правцу потке		min 65
7. Силе цепања (епрувета у облику	daN	
у правцу основе		min 5
У правцу потке		min 3
8. Скупљање при прању на 60°C	%	
У правцу основе		max 2,5
У правцу потке		max 2,5
9. Постојаност обојења на (промена/прелаз):		
Светлост	оцена	min 5
Прање на 60°C	оцена	min 4/4/4
Зној - алкални	оцена	min 4/4/4
Зној - кисели	оцена	min 4/4/4
Отирање суво	оцена	min 4
Отирање мокро	оцена	min 3-4
Хемијско чишћење	оцена	min 4/4/4
Воду	оцена	min 4/4/4
Реакција воденог екстракта	pH	5-7,5
Отпорност према квашењу (спреј	оцена	
нетретирана тканина		min 4 (90)
после 5 прања на 60°C		min 3 (80)
после 5 хемијских чишћења		min 3 (80)
Отпорност према дејству уља -	оцена	
нетретирана тканина		min 90
после 5 прања на 60°C		min 80
после 5 хемијских чишћења		min 80
Боја тканине - ТЕГЕТ		
L*	a*	b*
18.12	0.75	-5.48
Дозвољена толеранција ΔE _{cmc} ≤ 2		

ПРИЛОГ 2 - врста, техничке карактеристике (спецификације), квалитет, количина и опис добара, начин спровођења контроле и обезбеђивања гаранције квалитета, рок извршења, место извршења или испоруке добара, евентуалне додатне услуге и сл.

ЖЕНСКЕ ПАНТАЛОНЕ (РАДНЕ) – ТЕХНИЧКЕ КАРАКТЕРИСТИКЕ ПОМОЋНОГ МАТЕРИЈАЛА

Елементи	КАРАКТЕРИСТИКЕ
1. Конац	100% полиестер, боја тегет, у складу са бојом основне тканине финоћа: 70/2, 80/2, 70/3 или 80/3
2. Дугме	100 % полиестер, са 4 рупице Ø28 за закопчавање панталона. Отпорна на хемијско чишћење перхлоретиленом и високе температуре (код пеглања и машинског сушења). Површина дугмета мора бити глатка, ивице дугмета морају бити благо заобљене. Дугме је у боји основне тканине.
3. Лепљиво платно	За појас, патне и шлиц. Ткано, синтетичко, површинске масе 30-60 g/m ² . Боја - прилагођена боји основне тканине.
4. Чичак трака	100% полиамид у боји основне тканине. Отпорна на хемијско чишћење перхлоретиленом и високе температуре (код пеглања и машинског сушења). На узорке ушити само меку страну чичак траке (тип А). Чичак трака за качење обележја мора бити израђена од максимално два дела. Сила отварања: нова трака min 2,5 N/cm ² , после 5000 отварања min 2 N/cm ² , после прања на 40°C min 2 N/cm ² .
5. Дрикер	Метални, у боји основне тканине, отпорни на хемијско чишћење. Сила отварања мин. 7N
6. Ластиш	Синтетичко филаментно предиво и гумена нит.
7. Патент затварач	Спирални, недељиви са једним кључе. Сировински састав зубаца 100% полиестер или 100% полиамид. Сировински састав траке 100% полиестер. Киданје зубаца по бочној сили мин 500N. Отпорна на хемијско чишћење перхлоретиленом и високе температуре (код пеглања и машинског сушења). Боја у складу са бојом основне тканине.
8. Еластични учкур и стопер	Боја у складу са бојом основне тканине.
НАПОМЕНА	Етикета са називом произвођача, величинским бројем, сировинским саставом, начином одржавања и симболима се нашива на средину вратног изреза. Резервна дугмад се ушивају на бочни шав са унутрашње стране.

НАПОМЕНА: Методе испитивања морају бити у складу са важећим стандардима. Одевни предмет мора задовољити услове квалитета референтних стандарда по врсти декларисаних материјала, начину израде и осталих захтева у односу на дефинисани норматив.

ПАНТАЛОНЕ – НАЧИН ПАКОВАЊА

Панталоне се пакује у самолепљиву кесу а затим у петослојну картонску кутију. У доњем десном углу кесе се налази налепница са називом артикла, величинским бројем и називом произвођача.

НАЗИВ МОДЕЛА: МУШКЕ ПАНТАЛОНЕ (РАДНЕ)

ОПШТЕ КАРАКТЕРИСТИКЕ:

Модел панталоне (класичне) су у боји тегет и беж, израђене су у величини 54.

Панталоне су равног кроја и и мају два коса џепа напред, са кесама од џеповине. На џеп кесу је нашивена маска од основног материјала. Косина на улазу у џеп је прештепана штепом (2+5)мм. Џепови су на крајевима учвршћени ринглицама.

На задњем делу панталона налазе се коси џепови са џеп кесама, који су на крајевима учвршћени ринглицама. Кеса код ових џепова је израђена од џеповине са маском од основне тканине. Џеп се затвара помоћу склопа чичак траке који је нашивен на унутрашњу страну лајсне. Ширина чичак траке је 1цм, а дужина 4цм.

Панталоне се копчају пластичним патент затварачем чији потезач има кочницу. Шлиц је проштепан штепом (2+5)мм и при дну учвршћен ринглицом.

Појас је прештепан штепом 2мм целим обимом. Панталоне се копчају рупицом и дугметом. На појасу се налазе гајке дужине 9цм x 1цм и причвршћене су ринглицама.

Бочни шавови су прештепани штепом 2мм. На бочним странама панталона налазе се два нашивен џепа са патнама које се копчају за џеп, дрикерима. Џеп је нашивен штепом од (2+5)мм и учвршћен ринглицама на крајевима.

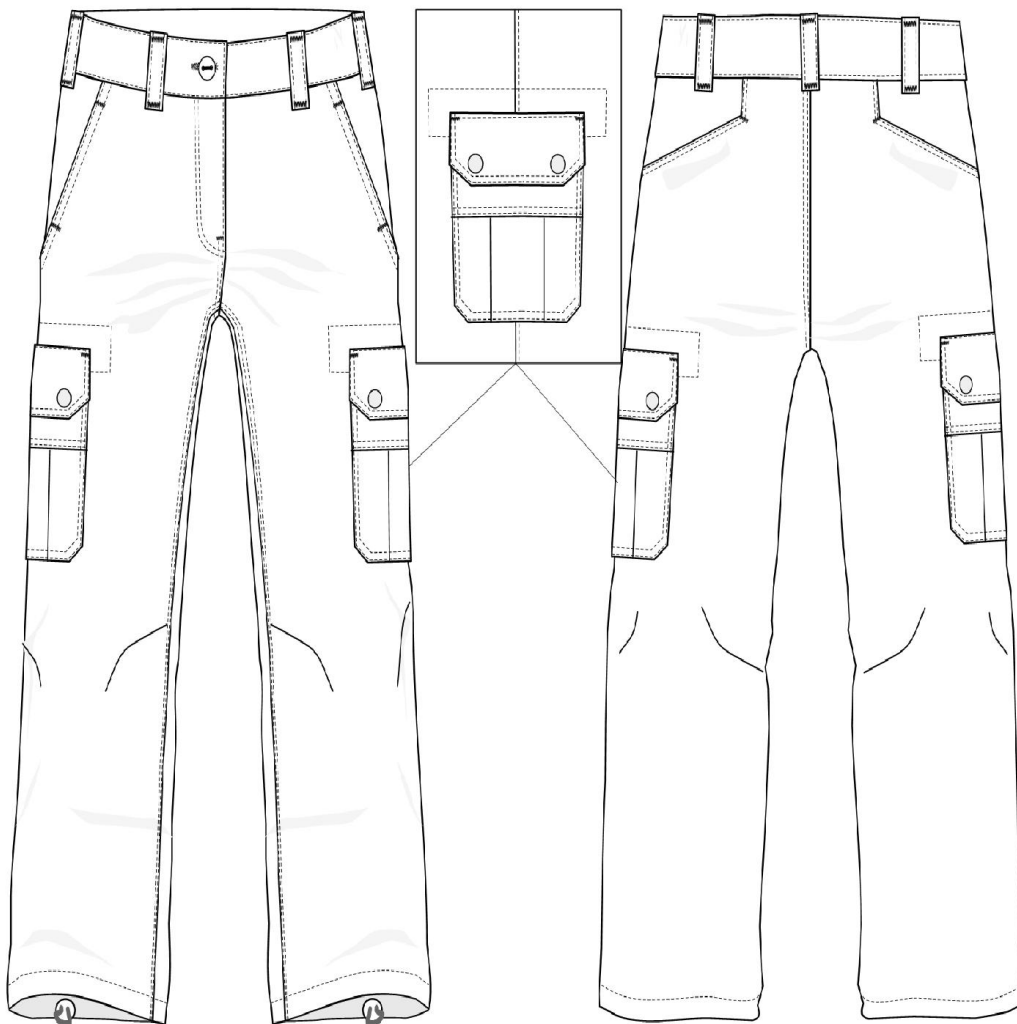
Поруб џепа је 2цм од горње ивице. Патне су штепане на 8мм од ивице и учвршћене ринглицама на крајевима.

Поруб на панталонама је 2,5цм и подвија се 2 пут. На задњој страни поруба налазе се две ринглице кроз које је увучена гума - учкур и служи за регулисање обима ногавице, а затеже се пластичним стопером.

Шивење и штепање 4-5 убода по цм.

НАЗИВ МОДЕЛА: МУШКЕ ПАНТАЛОНЕ (РАДНЕ)

ТЕХНИЧКА СКИЦА:



ПРЕДЊА И ЗАДЊА СТРАНА МОДЕЛА

НАЗИВ МОДЕЛА: МУШКЕ ПАНТАЛОНЕ (РАДНЕ)

ТАБЕЛА МЕРА ГОТОВОГ ОДЕВНОГ ПРЕДМЕТА:

Панталоне - мушки крој										ТОЛЕРАНЦИЈА
Вел.број.	48	50	52	54	56	58	60	62	64	
Дужина модела	108	109	110	111	112	113	114	115	116	±1цм
Обим струка	84	88	92	96	100	104	110	116	124	±1цм
количина										

МУШКЕ ПАНТАЛОНЕ (РАДНЕ) – ТЕХНИЧКЕ КАРАКТЕРИСТИКЕ ТКАНИНЕ

БЕЖ БОЈА

Елементи тканине	Јединица мере	Тражене вредности
1. Сировински састав предива	%	
Памук		67 ±3
Полиестер		33 ±3
2. Површинска маса	g/m²	190 (-5% +10%)
3. Преплетај		рип стоп
4. Финоћа предива	tex	
По основи		15,4 x 2 (± 6%)
По потци		15,4 x 2 (± 6%)
5. Густина жица	ж/см	
Основа		35 ± 2
Потка		20 ± 2
6. Прекидне силе	daN	
У правцу основе		min 80
У правцу потке		min 45
7. Силе цепања (епрувета у облику	daN	
у правцу основе		min 4
У правцу потке		min 2,5
8. Скупљање при прању на 60°C	%	
У правцу основе		max 2,5
У правцу потке		max 2,5
9. Постојаност обојења на (промена/прелаз):		
Светлост	оцена	min 5
Прање на 60°C	оцена	min 4/4/4
Зној - алкални	оцена	min 4/4/4
Зној - кисели	оцена	min 4/4/4
Отирање суво	оцена	min 4
Отирање мокро	оцена	min 3-4
Хемијско чишћење	оцена	min 4/4/4
Воду	оцена	min 4/4/4
Реакција воденог екстракта	pH	5-7,5
Отпорност према квашењу (спреј)	оцена	
нетретирана тканина		min 4 (90)
после 5 прања на 60°C		min 3 (80)
после 5 хемијских чишћења		min 3 (80)
Отпорност према дејству уља -	оцена	
нетретирана тканина		min 90
после 5 прања на 60°C		min 80
после 5 хемијских чишћења		min 80
Боја тканине - БЕЖ		
L*	a*	b*
18.12	0.75	-5.48
Дозвољена толеранција ΔE_{cmc} ≤ 2		

ПРИЛОГ 2 - врста, техничке карактеристике (спецификације), квалитет, количина и опис добара, начин спровођења контроле и обезбеђивања гаранције квалитета, рок извршења, место извршења или испоруке добара, евентуалне додатне услуге и сл.

МУШКЕ ПАНТАЛОНЕ (РАДНЕ) – ТЕХНИЧКЕ КАРАКТЕРИСТИКЕ ТКАНИНЕ

ТЕГЕТ БОЈА

Елементи тканине	Јединица мере	Тражене вредности
1. Сировински састав предива	%	
Памук		50 ±3
Полиестер		50 ±3
2. Површинска маса	g/m ²	260 (±5%)
3. Преплетај		рип стоп
4. Финоћа предива	tex	
По основи		25 x 2 (± 6%)
По потци		25 x 2 (± 6%)
5. Густина жица	ж/см	
Основа		30 ± 2
Потка		28 ± 2
6. Прекидне силе	daN	
У правцу основе		min 100
У правцу потке		min 65
7. Силе цепања (епрувета у облику	daN	
у правцу основе		min 5
У правцу потке		min 3
8. Скупљање при прању на 60°C	%	
У правцу основе		max 2,5
У правцу потке		max 2,5
9. Постојаност обојења на (промена/прелаз):		
Светлост	оцена	min 5
Прање на 60°C	оцена	min 4/4/4
Зној - алкални	оцена	min 4/4/4
Зној - кисели	оцена	min 4/4/4
Отирање суво	оцена	min 4
Отирање мокро	оцена	min 3-4
Хемијско чишћење	оцена	min 4/4/4
Воду	оцена	min 4/4/4
Реакција воденог екстракта	pH	5-7,5
Отпорност према квашењу (спреј	оцена	
нетретирана тканина		min 4 (90)
после 5 прања на 60°C		min 3 (80)
после 5 хемијских чишћења		min 3 (80)
Отпорност према дејству уља -	оцена	
нетретирана тканина		min 90
после 5 прања на 60°C		min 80
после 5 хемијских чишћења		min 80
Боја тканине - ТЕГЕТ		
	L*	a*
	18.12	0.75
		b*
		-5.48
Дозвољена толеранција ΔE _{cmc} ≤ 2		

ПРИЛОГ 2 - врста, техничке карактеристике (спецификације), квалитет, количина и опис добара, начин спровођења контроле и обезбеђивања гаранције квалитета, рок извршења, место извршења или испоруке добара, евентуалне додатне услуге и сл.

МУШКЕ ПАНТАЛОНЕ (РАДНЕ) – ТЕХНИЧКЕ КАРАКТЕРИСТИКЕ ПОМОЋНОГ МАТЕРИЈАЛА

Елементи	КАРАКТЕРИСТИКЕ
1. Конац	100% полиестер, боја тебет, у складу са бојом основне тканине финоћа: 70/2, 80/2, 70/3 или 80/3
2. Дугме	100 % полиестер, са 4 рупице Ø28 за закопчавање панталона. Отпорна на хемијско чишћење перхлоретиленом и високе температуре (код пеглања и машинског сушења). Површина дугмета мора бити глатка, ивице дугмета морају бити благо заобљене. Дугме је у боји основне тканине.
3. Лепљиво платно	За појас, патне и шлиц. Ткано, синтетичко, површинске масе 30-60 g/m ² . Боја - прилагођена боји основне тканине.
4. Чичак трака	100% полиамид у боји основне тканине. Отпорна на хемијско чишћење перхлоретиленом и високе температуре (код пеглања и машинског сушења). На узорке ушити само меку страну чичак траке (тип А). Чичак трака за качење обележја мора бити израђена од максимално два дела. Сила отварања: нова трака min 2,5 N/cm ² , после 5000 отварања min 2 N/cm ² , после прања на 40°C min 2 N/cm ² .
5. Дрикер	Метални, у боји основне тканине, отпорни на хемијско чишћење. Сила отварања мин. 7N
6. Еластични учкур и стопер	Боја у складу са бојом основне тканине.
7. Патент затварач	Спирални, недељиви са једним кључе. Сировински састав зубаца 100% полиестар или 100% полиамид. Сировински састав траке 100% полиестар. Киданје зубаца по бочној сили мин 500N. Отпорна на хемијско чишћење перхлоретиленом и високе температуре (код пеглања и машинског сушења). Боја у складу са бојом основне тканине.
НАПОМЕНА	Етикета са називом произвођача, величинским бројем, сировинским саставом, начином одржавања и симболима се нашива на средину вратног изреза. Резервна дугмад се ушивају на бочни шав са унутрашње стране.

НАПОМЕНА: Методе испитивања морају бити у складу са важећим стандардима. Одевни предмет мора задовољити услове квалитета референтних стандарда по врсти декларисаних материјала, начину израде и осталих захтева у односу на дефинисани норматив.

ПАНТАЛОНЕ – НАЧИН ПАКОВАЊА

Панталоне се пакују у самолепљиву кесу, а затим у петослојну картонску кутију. У доњем десном углу кесе се налази налепница са називом артикла, величинским бројем и називом произвођача.

НАЗИВ МОДЕЛА: МУШКА КОШУЉА (ДУГ РУКАВ)

ОПШТЕ КАРАКТЕРИСТИКЕ:

Модел кошуље дугог рукава, боја тегет, израђен је у величини 54.

Кошуља је равног кроја и удоњој зони благо заобљена према средини. поруб кошуље се штепа 8мм од ивице. Кошуља има ревер крагну са поткрагном која се завршава пре почетка прегипа ревера. Крагна и поткрагна су подлепљене лепљивим платном. Висина крагне је 6цм, а поткрагне 3,5цм. Крагна, ревер и кант штепају се штепом ширине 8мм од ивице, а поткрагна 2мм од ивице.

Кошуља има скривено копчање дугмадима. Са унутрашње стране је нашивена лајсна са 6 рупица. Ширина лајсне за копчање је 4цм, увучена је 0,5цм од ивице предњице и фиксирана косо у горњој и доњој зони кошуље, као и штепом на удаљености 4цм од канта. У раменом делу кошуља је просечена хоризонтално, чинећи рамену сатлу, чији рамени шав прелази 2цм напред. Шав састава рамена је прештепан једним штепом на удаљености 8мм од ивице.

На леђима, кошуља је пресечена хоризонтално и овај шав је наштепан са два штепа (2+5)мм. Испод сатле, у шав састава леђа, формиране су 2 фалте дубине 1цм, ради побољшања комототета модела.

На обе предњице у висини груди, налази се по један џеп са патном који се копчају са по 1 дугметом. На средини џепа формирана је фалта 3цм. Џеп је нашивен и прештепан штеповима (2+5)мм. Поруб џепа је подвијен и прештпан штепом 2цм од ивице џепа. Патне су штепане на 8мм од ивице. Џепови и патне су на угловима додатно фиксирани ринглицама.

На предњој страни кошуље налазе се 2 вертикална ушитка, прештепана штепом 2мм и завршавају се испод ивице џепа.

Рукави су дводелни и завршавају се шлицем и класичном манжетном која је подлепљена лепљивим платном. Шлиц је са доње стране подвијен два пута, ширине 5мм и прештепан једним штепом на удаљености од 3м. Шлиц се на средини копча једним дугметом.

Манжетна је косо засечена на крајевима, висока је 5цм и копча се једним дугметом. Вертикални шав дуж рукава је прештепан штепом (2+5)мм од ивице шава.

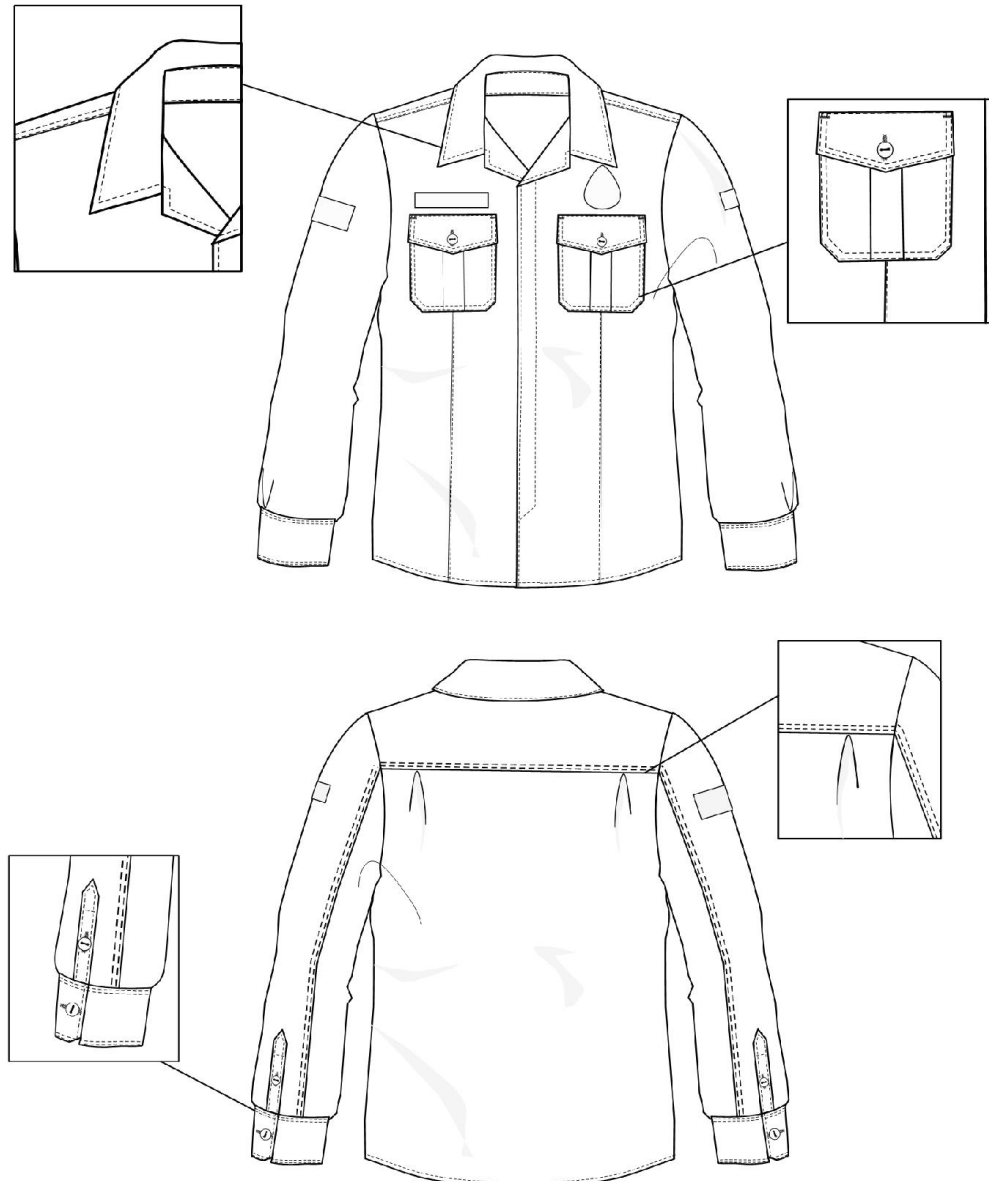
Шивење и штепање 4-5 убода по цм.

Обележја су рапоређена на следећи начин:

- напред, лево у висини груди (1цм изнад патне) налази се влакнасти део чичка за постављање грба.
- напред, десно у висини груди (1цм изнад патне) налази се влакнасти део чичка за постављање ознаке за личну идентификацију.
- на раменом делу десног рукава налази се влакнасти део чичак траке за постављање обележја припадности.
- на раменом делу левог рукава налази се влакнасти део чичак траке за постављање државне заставице.

НАЗИВ МОДЕЛА: МУШКА КОШУЉА (ДУГ РУКАВ)

ТЕХНИЧКА СКИЦА:



ПРЕДЊА И ЗАДЊА СТРАНА МОДЕЛА

НАЗИВ МОДЕЛА: МУШКА КОШУЉА (ДУГ РУКАВ)

ТАБЕЛА МЕРА ГОТОВОГ ОДЕВНОГ ПРЕДМЕТА:

Кошуље дуг рукав										ТОЛЕРАНЦИЈА
Вел.број.	48	50	52	54	56	58	60	62	64	
½ обим прса мерено испод пазуха, по телу кошуље, на удаљености од 1цм од орукавља	54	56	58	60	62	64	67	70	73	±1цм
дужина одевног предмета мерена од средине вратног изреза до краја модела	76	77	78	79	80	81	82	83	84	±1цм
дужина рукава	64	65	66	67	68	69	70	71	72	±0.5цм
количина										

КОШУЉА ДУГ РУКАВ – ТЕХНИЧКЕ КАРАКТЕРИСТИКЕ ТКАНИНЕ

Елементи тканине	Јединица мере	Тражене вредности
1. Сировински састав предива	%	
Памук		67 ±3
Полиестер		33 ±3
2. Површинска маса	g/m ²	190 (-5% +10%)
3. Преплетај		рип стоп
4. Финоћа предива	tex	
По основи		15,4 x 2 (± 6%)
По потци		15,4 x 2 (± 6%)
5. Густина жица	ж/см	
Основа		35 ± 2
Потка		20 ± 2
6. Прекидне силе	daN	
У правцу основе		min 80
У правцу потке		min 45
7. Силе цепања (епрувета у облику)	daN	
у правцу основе		min 4
у правцу потке		min 2,5
8. Скупљање при прању на 60°C	%	
У правцу основе		max 2,5
У правцу потке		max 2,5
9. Постојаност обојења на (промена/прелаз):		
Светлост	оцена	min 5
Прање на 60°C	оцена	min 4/4/4
Зној - алкални	оцена	min 4/4/4
Зној - кисели	оцена	min 4/4/4
Отирање суво	оцена	min 4
Отирање мокро	оцена	min 3-4
Хемијско чишћење	оцена	min 4/4/4
Воду	оцена	min 4/4/4
Реакција воденог екстракта	pH	5-7,5
Отпорност према квашењу (спреј)	оцена	
нетретирана тканина		min 4 (90)
после 5 прања на 60°C		min 3 (80)
после 5 хемијских чишћења		min 3 (80)
Отпорност према дејству уља -	оцена	
нетретирана тканина		min 90
после 5 прања на 60°C		min 80
после 5 хемијских чишћења		min 80
Боја тканине - ТЕГЕТ -		
L*	a*	b*
18.12	0.75	-5.48
Дозвољена толеранција ΔE_{cmc} ≤ 2		

ПРИЛОГ 2 - врста, техничке карактеристике (спецификације), квалитет, количина и опис добара, начин спровођења контроле и обезбеђивања гаранције квалитета, рок извршења, место извршења или испоруке добара, евентуалне додатне услуге и сл.

КОШУЉА ДУГ РУКАВ – ТЕХНИЧКЕ КАРАКТЕРИСТИКЕ ПОМОЋНОГ МАТЕРИЈАЛА

Елементи	КАРАКТЕРИСТИКЕ
1. Конац	100% полиестер, боја тегет, у складу са бојом основне тканине финоћа: 70/2, 80/2, 70/3 или 80/3
2. Дугме	100 % полиестер, са 4 рупице Ø28 за закопчавање кошуље, Ø 24 на манжетнама и патнама џепова кошуља. Отпорна на хемијско чишћење перхлоретиленом и високе температуре (код пеглања и машинског сушења). Површина дугмета мора бити глатка, ивице дугмета морају бити благо заобљене. Дугме је у боји основне тканине.
3. Лепљиво платно	За крагну, поткрагну, ревер, манжетне, патне кошуље. Ткано, синтетичко, површинске масе 30-40 g/m². Боја - прилагођена боји основне тканине.
4. Чичак трака	100% полиамид у боји основне тканине. Отпорна на хемијско чишћење перхлоретиленом и високе температуре (код пеглања и машинског сушења). На узорке ушити само меку страну чичак траке (тип А). Чичак трака за качење обележја мора бити израђена од максимално два дела. Сила отварања: нова трака min 2,5 N/cm ² , после 5000 отварања min 2 N/cm ² , после прања на 40°C min 2 N/cm ² .
НАПОМЕНА	Етикета са називом произвођача, величинским бројем, сировинским саставом, начином одржавања и симболима се нашива на средину вратног изреза. Резервна дугмад се ушивају на бочни шав са унутрашње стране.

НАПОМЕНА: Методе испитивања морају бити у складу са важећим стандардима. Одевни предмет мора задовољити услове квалитета референтних стандарда по врсти декларисаних материјала, начину израде и осталих захтева у односу на дефинисани норматив.

КОШУЉА ДУГ РУКАВ – НАЧИН ПАКОВАЊА

Кошуља се пакује у самолепљиву кесу, а затим у петослојну картонску кутију. У доњем десном углу кесе се налази налепница са називом артикла, величинским бројем и називом произвођача.

НАЗИВ МОДЕЛА: ЖЕНСКА КОШУЉА (ДУГ РУКАВ)

ОПШТЕ КАРАКТЕРИСТИКЕ:

Модел кошуље дугог рукава, боја тегет, израђен је у величини 54.

Кошуља је струкираног кроја и у доњој зони благо заобљена према средини. поруб кошуље се штепа 8мм од ивице. Кошуља има ревер крагну са поткрагном која се завршава пре почетка прегипа ревера. Крагна и поткрагна су подлепљене лепљивим платном. Висина крагне је 6цм, а поткрагне 3,5цм. Крагна, ревер и кант штепају се штепом ширине 8мм од ивице, а поткрагна 2мм од ивице.

Кошуља има скривено копчање дугмадима. Са унутрашње стране је нашивена лајсна са 6 рупица. Ширина лајсне за копчање је 4цм, увучена је 0,5цм од ивице предњице и фиксирана косо у горњој и доњој зони кошуље, као и штепом на удаљености 4цм од канта. У раменом делу кошуља је просечена хоризонтално, чинећи рамену сатлу, чији рамени шав прелази 2цм напред. Шав састава рамена је прештепан једним штепом на удаљености 8мм од ивице.

На леђима, кошуља је пресечена хоризонтално и овај шав је наштепан са два штепа (2+5)мм. Испод сатле, у шав састава леђа, формиране су 2 фалте дубине 1цм, ради побољшања комототета модела.

На обе предњице у висини груди, налази се по један џеп са патном који се копчају са по 1 дугметом. На средини џепа формирана је фалта 3цм. Џеп је нашивен и прештепан штеповима (2+5)мм. Поруб џепа је подвијен и прештепан штепом 2цм од ивице џепа. Патне су штепане на 8мм од ивице. Џепови и патне су на угловима додатно фиксирани ринглицама.

На предњој страни кошуље налазе се 2 вертикална ушитка, прештепана штепом 2мм и завршавају се испод ивице џепа. На предњој страни се налазе и два грудна ушитка

Рукави су дводелни и завршавају се шлицем и класичном манжетном која је подлепљена лепљивим платном. Шлиц је са доње стране подвијен два пута, ширине 5мм и прештепан једним штепом на удаљености од 3м. Шлиц се на средини копча једним дугметом.

Манжетна је косо засечена на крајевима, висока је 5цм и копча се једним дугметом. Вертикални шав дуж рукава је прештепан штепом (2+5)мм од ивице шава.

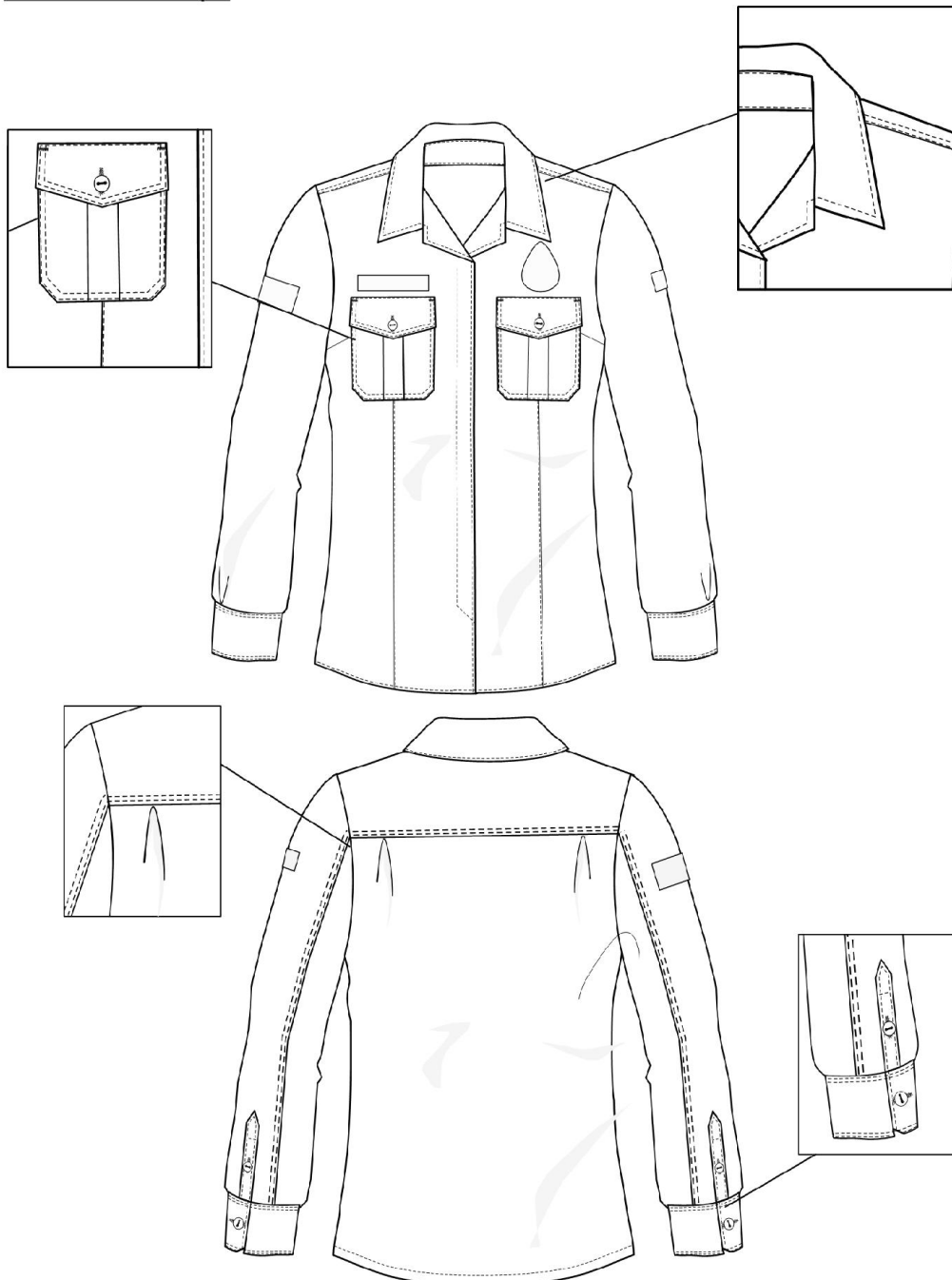
Шивење и штепање 4-5 убода по цм.

Обележја су распоређена на следећи начин:

- напред, лево у висини груди (1цм изнад патне) налази се влакнасти део чичка за постављање грба.
- напред, десно у висини груди (1цм изнад патне) налази се влакнасти део чичка за постављање ознаке за личну идентификацију.
- на раменом делу десног рукава налази се влакнасти део чичак траке за постављање обележја припадности.
- на раменом делу левог рукава налази се влакнасти део чичак траке за постављање државне заставице.

НАЗИВ МОДЕЛА: ЖЕНСКА КОШУЉА (ДУГ РУКАВ)

ТЕХНИЧКА СКИЦА:



ПРЕДЊА И ЗАДЊА СТРАНА МОДЕЛА

НАЗИВ МОДЕЛА: ЖЕНСКА КОШУЉА (ДУГ РУКАВ)

ТАБЕЛА МЕРА ГОТОВОГ ОДЕВНОГ ПРЕДМЕТА:

Кошуље дуг рукав										ТОЛЕРАНЦИЈА
Вел.број.	34	36	38	40	42	44	46	48	50	
½ обим прса мерено испод пазуха, по телу кошуље, на удаљености од 1цм од орукавља	46	48	50	52	54	56	59	62	65	±1цм
дужина одевног предмета мерена од средине вратног изреза до краја модела	60	61	62	63	64	65	66	67	68	±1цм
дужина рукава	59	60	61	62	63	64	65	66	67	±1цм
количина										

КОШУЉА ДУГ РУКАВ – ТЕХНИЧКЕ КАРАКТЕРИСТИКЕ ТКАНИНЕ

Елементи тканине	Јединица мере	Тражене вредности
1. Сировински састав предива	%	
Памук		67 ±3
Полиестер		33 ±3
2. Површинска маса	g/m ²	190 (-5% +10%)
3. Преплетај		рип стоп
4. Финоћа предива	tex	
По основи		15,4 x 2 (± 6%)
По потци		15,4 x 2 (± 6%)
5. Густина жица	ж/cm	
Основа		35 ± 2
Потка		20 ± 2
6. Прекидне силе	daN	
У правцу основе		min 80
У правцу потке		min 45
7. Силе цепања (епрувета у облику	daN	
у правцу основе		min 4
У правцу потке		min 2,5
8. Скупљање при прању на 60°C	%	
У правцу основе		max 2,5
У правцу потке		max 2,5
9. Постојаност обојења на (промена/прелаз):		
Светлост	оцена	min 5
Прање на 60°C	оцена	min 4/4/4
Зној - алкални	оцена	min 4/4/4
Зној - кисели	оцена	min 4/4/4
Отирање суво	оцена	min 4
Отирање мокро	оцена	min 3-4
Хемијско чишћење	оцена	min 4/4/4
Воду	оцена	min 4/4/4
Реакција воденог екстракта	pH	5-7,5
Отпорност према квашењу (спреј	оцена	
нетретирана тканина		min 4 (90)
после 5 прања на 60°C		min 3 (80)
после 5 хемијских чишћења		min 3 (80)
Отпорност према дејству уља -	оцена	
нетретирана тканина		min 90
после 5 прања на 60°C		min 80
после 5 хемијских чишћења		min 80
Боја тканине - ТЕГЕТ		
L*	a*	b*
18.12	0.75	-5.48
Дозвољена толеранција ΔE _{cmc} ≤ 2		

ПРИЛОГ 2 - врста, техничке карактеристике (спецификације), квалитет, количина и опис добара, начин спровођења контроле и обезбеђивања гаранције квалитета, рок извршења, место извршења или испоруке добара, евентуалне додатне услуге и сл.

КОШУЉА ДУГ РУКАВ – ТЕХНИЧКЕ КАРАКТЕРИСТИКЕ ПОМОЋНОГ МАТЕРИЈАЛА

Елементи	КАРАКТЕРИСТИКЕ
1. Конац	100% полиестер, боја тегет, у складу са бојом основне тканине финоћа: 70/2, 80/2, 70/3 или 80/3
2. Дугме	100 % полиестер, са 4 рупице Ø28 за закопчавање кошуље, Ø 24 на манжетнама и патнама џепова кошуља. Отпорна на хемијско чишћење перхлоретиленом и високе температуре (код пеглања и машинског сушења). Површина дугмета мора бити глатка, ивице дугмета морају бити благо заобљене. Дугме је тегет, у боји основне тканине.
3. Лепљиво платно	За крагну, поткрагну, ревер, манжетне, патне кошуље. Ткано, синтетичко, површинске масе 30-40 g/m ² . Боја - прилагођена боји основне тканине.
4. Чичак трака	100% полиамид у боји основне тканине. Отпорна на хемијско чишћење перхлоретиленом и високе температуре (код пеглања и машинског сушења). На узорке ушити само меку страну чичак траке (тип А). Чичак трака за качење обележја мора бити израђена од максимално два дела. Сила отварања: нова трака min 2,5 N/cm ² , после 5000 отварања min 2 N/cm ² , после прања на 40°C min 2 N/cm ² .
НАПОМЕНА	Етикета са називом произвођача, величинским бројем, сировинским саставом, начином одржавања и симболима се нашива на средину вратног изреза. Резервна дугмад се ушивају на бочни шав са унутрашње стране.

НАПОМЕНА: Методе испитивања морају бити у складу са важећим стандардима. Одевни предмет мора задовољити услове квалитета референтних стандарда по врсти декларисаних материјала, начину израде и осталих захтева у односу на дефинисани норматив.

КОШУЉА ДУГ РУКАВ – НАЧИН ПАКОВАЊА

Кошуља се пакује у самолепљиву кесу, а затим у петослојну картонску кутију.
У доњем десном углу кесе се налази налепница са називом артикла, величинским бројем и називом произвођача.

НАЗИВ МОДЕЛА: МУШКА ПОЛО МАЈИЦА

ОПШТЕ КАРАКТЕРИСТИКЕ:

Модел поло мајица равног кроја, са крагном и орукављем од рип плетенине протканом еластичним нитима. Основни материјал је 100% памук у пике преплетају. Скупљање је $\pm 4\%$.

На предњој страни, налази се изрез тј. коцка за копчање мајице са преклопом од 3цм. Копчање је са три дугмета у боји основе.

Поруб мајице је ширине 2.5цм.

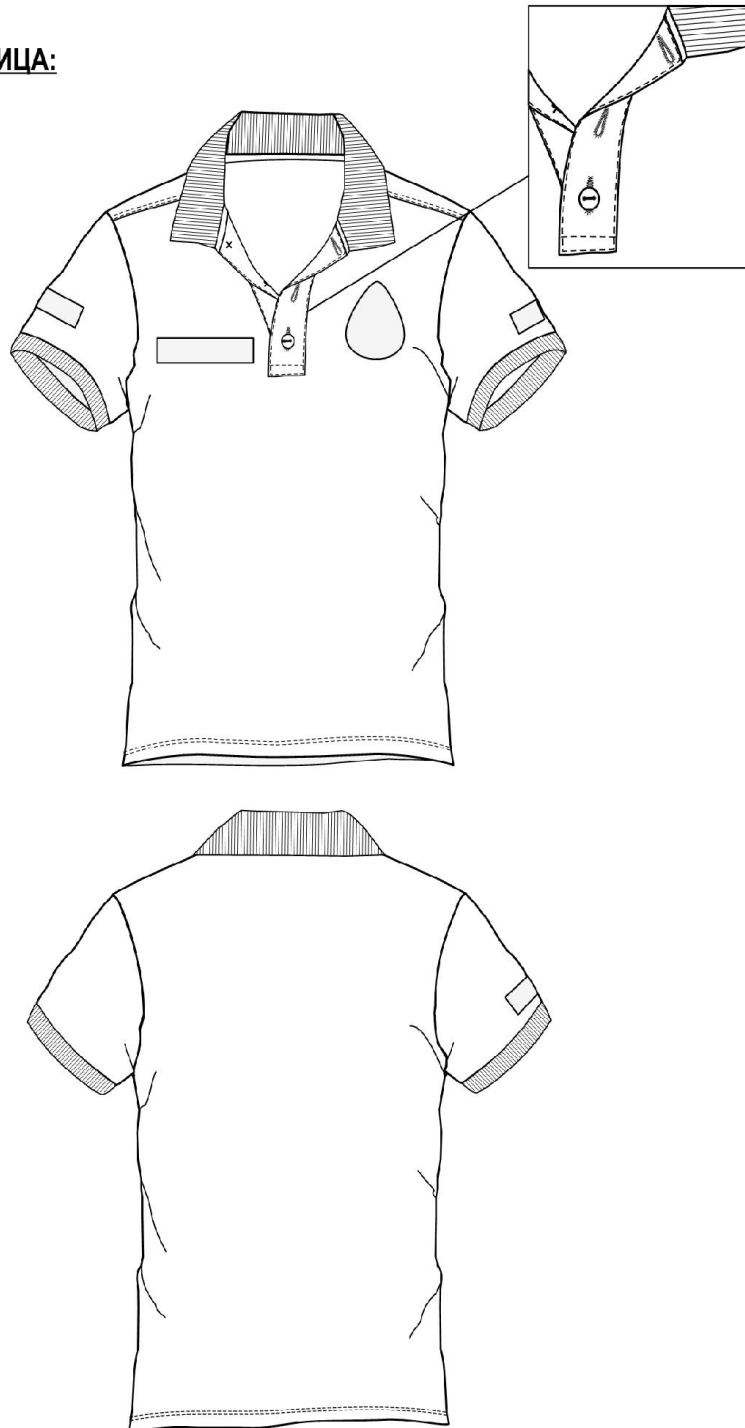
Шивење и штапање 4-5 убода по цм.

Обележја су рапорређена на следећи начин:

- напред, лево у висини груди налази се влакнасти део чичка за постављање грба.
- напред, десно у висини груди налази се влакнасти део чичка за постављање ознаке за личну идентификацију.
- на раменом делу десног рукава налази се влакнасти део чичак траке за постављање обележја припадности.
- на раменом делу левог рукава налази се влакнасти део чичак траке за постављање државне заставице.

НАЗИВ МОДЕЛА: МУШКА ПОЛО МАЈИЦА

ТЕХНИЧКА СКИЦА:



ПРЕДЊА И ЗАДЊА СТРАНА МОДЕЛА

НАЗИВ МОДЕЛА: МУШКА ПОЛО МАЈИЦА

ТАБЕЛА МЕРА ГОТОВОГ ОДЕВНОГ ПРЕДМЕТА:

Поло мајица - мушка							ТОЛЕРАНЦИЈА
Вел.број.	S	M	L	XL	XXL	XXXL	
½ обим прса мерено испод пазуха, по телу кошуље, на удаљености од 1цм од орукавља	55	57	59	61	63	65	±1цм
дужина одевног предмета мерена од средине вратног изреза до краја модела	65.5	68	71	74.5	78.5	81.5	±1цм
дужина рукава	22	22	24	24	25	26	±0.5цм
количина							

Поло мајица – НАЧИН ПАКОВАЊА

Мајица поло се пакује у самолепљиву кесу, а затим у петослојну картонску кутију.
У доњем десном углу кесе се налази налепница са називом артикла, величинским бројем и називом произвођача.

НАЗИВ МОДЕЛА: ЖЕНСКА ПОЛО МАЈИЦА

ОПШТЕ КАРАКТЕРИСТИКЕ:

Модел поло мајица равног кроја, са крагном и орукављем од рип плетенине протканом еластичним нитима. Основни материјал је 100% памук у пике преплетају. Скупљање је $\pm 4\%$.

На предњој страни, налази се изрез тј. коцка за копчање мајице са преклопом од 3цм. Копчање је са три дугмета у боји основе.

Поруб мајице је ширине 2.5цм.

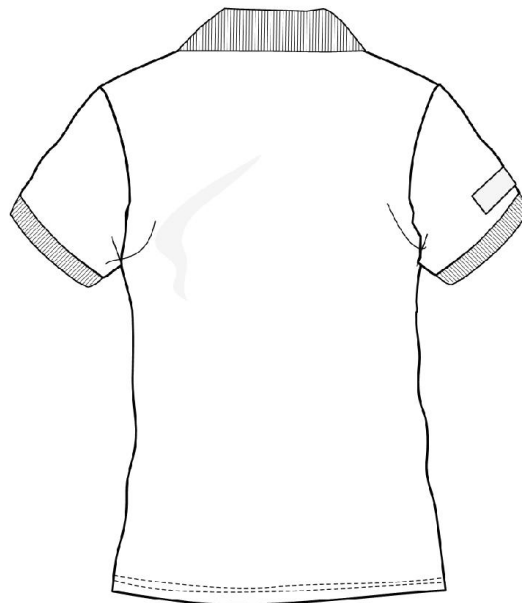
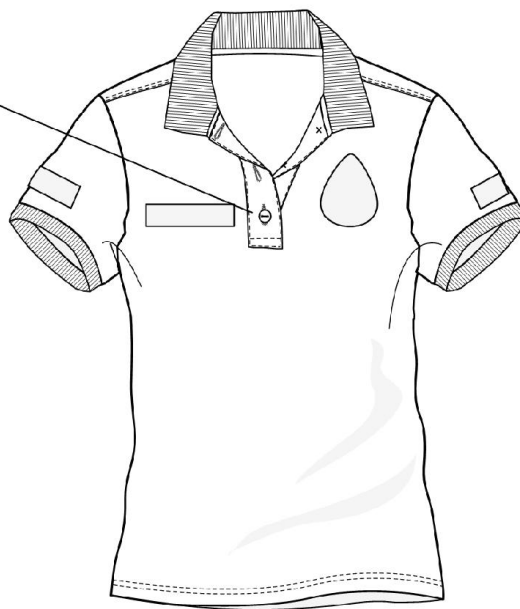
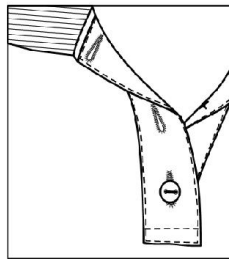
Шивење и штепање 4-5 убода по цм.

Обележја су рапоређена на следећи начин:

- напред, лево у висини груди налази се влакнасти део чичка за постављање грба.
- напред, десно у висини груди налази се влакнасти део чичка за постављање ознаке за личну идентификацију.
- на раменом делу десног рукава налази се влакнасти део чичак траке за постављање обележја припадности.
- на раменом делу левог рукава налази се влакнасти део чичак траке за постављање државне заставице.

НАЗИВ МОДЕЛА: ЖЕНСКА ПОЛО МАЈИЦА

ТЕХНИЧКА СКИЦА:



ПРЕДЊА И ЗАДЊА СТРАНА МОДЕЛА

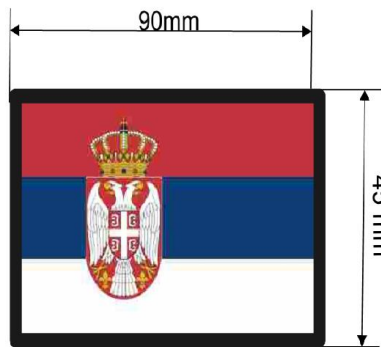
НАЗИВ МОДЕЛА: ЖЕНСКА ПОЛО МАЈИЦА

ТАБЕЛА МЕРА ГОТОВОГ ОДЕВНОГ ПРЕДМЕТА:

Поло мајица - женска							ТОЛЕРАНЦИЈА
Вел.број.	S	M	L	XL	XXL	XXXL	
½ обим прса мерено испод пазуха, по телу кошуље, на удаљености од 1цм од орукавља	48	50	52	54	56	58	±1цм
дужина одевног предмета мерена од средине вратног изреза до краја модела	58	61	64	67	70	73	±1цм
дужина рукава	21	21	22	22	23	23	±0.5цм
количина							

Поло мајица – НАЧИН ПАКОВАЊА

Мајица поло се пакује у самолепљиву кесу, а затим у петослојну картонску кутију. У доњем десном углу кесе се налази налепница са називом артикла, величинским бројем и називом произвођача.



Амблем (жакард)
Ознака државне заставе



Амблем (жакард) нашива се на чичак траку



Амблем (жакард) Презима - ознака
за личну идентификацију
- нашива се на чичак траку

НАЗИВ МОДЕЛА: КАЧКЕТ

ОПШТЕ КАРАКТЕРИСТИКЕ

Модел капа-качкет у боји тебет и беж.

Качкет се израђује од квалитетне памучне тканине (100% памук), не скупља се, водоодбојан шилт се са капом спаја прошивањем.

На предњој страни капе налази се шилт стандардне дужине и ширине за ту врсту производа.

Унутрашњост шилта испуњена је уметком од картона или пластичне фолије који му дају потребну чврстину. Унутрашњост капе поставља се флизелином беле боје ради обезбеђивања чврстине капе. На задњем делу капе постоји овални прорез. Са леве стране прореза нашивена је платнена трака ширине 1,5 cm са завршетком, а са десне учвршћена копча ради подешавања обима капе.

Капа је сашивена од пет(петопанелни) или шест (шетопанелни) делова.

која су спојена прошивањем са унутрашње стране капе.

Шивење и штепање 4-5 убода по cm.

Обележја су рапоредјена на следећи начин:

-ШЕСТОПАНЕЛНИ - на предњем делу качкета нашивен је влакнасти део чичкак траке у боји основе за постављање ознаке. Облик и димензије влакнастог дела чичкак траке морају да одговарају облику и димензијама обележја припадности.

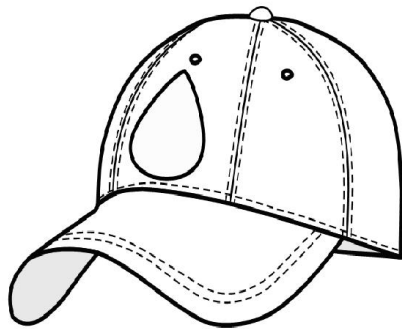
-ПЕТОПАНЕЛНИ- на предњем делу качкета налази се обележје урађено сито штампом директно на качкет.

НАЗИВ МОДЕЛА: КАЧКЕТ

ТЕХНИЧКА СКИЦА:



петопанелни



шестопанелни

НАЗИВ МОДЕЛА: ЈАКНА СА ПОДЈАКНОМ

ОПШТЕ КАРАКТЕРИСТИКЕ:

Модел јакна - ветровка у тевет боји, израђен је у величини 54.

Ветровка је дводелна, састоји се из основног дела и одвојивог улошка - подјакне који се може по потреби се може носити као посебан одевни предмет.

Јакна је равног кроја, задњи део је дужи и благо заобљен у односу на предњи део.

Ветровка се копча са патент затварачем. Преко патент затварача нашивена је заштитна лајсна ширине 6,5цм која се затвара са 6 скривенох дрикера. Са доне стране предњице, испод патент затварача, налази се још једна-унитрашња лајсна ширине 4,5цм.

Рамени део и горњи делови рукава су спојени и састављени на средини леђа.

Ветровка је сечена у пределу груди где су формиране лајсне ширине 3.5цм, испод којих се налазе отвори џепова који се затварају патент затварачем.

У пределу појаса налазе се два коса џепа који се затварају патент затварачима. Додатним слојем тканине, који се нашива од линије сечења на грудима до појаса, формирана је заштитна лајсна за џепове у појасу, као и додатни џеп са вертикалним отвором окренутим ка лајсни. Овај џеп се затвара на два места, склопом чичак трака ширине 2цм и дужине 8цм.

Унутрашњост додатне тканине је постављена синтетичком поставом.

На свим патент затварачима постоје потезачи од синтетичке траке.

На обе предњице, у висини груди, са унутрашње стране, налази се по један џеп са вертикалним отвором од којих се десни затвара склопом чичак трака, а леви патент затварачем.

Рукави су вишеделни, са џепом на надлактици. Отвор џепа се затвара патент затварачем и покривен је заштитном лајсном. У делу лакта формиран је ушитак. Рукав се завршава манжетном 2,5цм. У зањем делу манжетне налази се еластична трака адекватне ширине којим је омигућена регулација отвора рукава. На равном делу манжетне нашивена је влакнаста трака, а на њу се качи лајсна на који је нашивен кукичасти део чичак траке. Лајсна је фиксирана у унутрашњи шав рукава и полукружног је облика.

Ветровка је постављена ситеточком поставом. Дно је постављено са синтетичком, водоодбојном тканином. У вратни изрез је убачена офингер петљица и ушивна етикета.

Крагна се благо сужава према делу копчања. Горњи део крагне представља део са отвором у који је смештена капуљача. Крагна је сечена вертикално у делу до патент затварача на ширини од 4,5цм, а у тај шав сечења је уметнута лајсница која се затвара склопом чичак траке ширине 2цм по целој дужини лајснице.

Капуљача је фиксирана за јакну по средини. Преостали делови капуљаче су слободни. Ти слободни делови се уз помоћ вертикално смештеног склопа чичак траке каче за крагну. Капуљача је вишеделна, са продужетком у виду мањег шилта напред. По отвору капуљаче је нашивен канал са еластичним учкуром унутра, за регулацију отвора. Учкур излази кроз једну металну ринглицу, провлачи кроз стопер са два отвора и враћа кроз другу металну ринглицу назад у тунел, где су му крајеви фиксирани. Са горње стране капуљаче, по средини, нашивен је влакнасти део чичак траке и лајсна са кукичастим делом чичак траке исте ширине и дужине, за регулацију висине капуљаче. Ролањем капуљаче и њеним смештањем у крагну пакује се капуљача и фиксира помоћу три дрикера монтиранх на крагну и капуљачу. Штепови на јакни су са унутрашње стране додатно утврђени траком за варење што спречава продирње воде и ветра кроз иглене убоде.

Шивење и штепање 4-5 убода по цм.

НАЗИВ МОДЕЛА: ЈАКНА СА ПОДЈАКНОМ

ОПШТЕ КАРАКТЕРИСТИКЕ ПОДЈАКНЕ:

Подјакна је од полар плетенине и он је теget боје.

Уложак јакне се копча рајсфершлусом дуж целе предњице и крагне. Шав око рајсфершлуса и крагна су прештепани штепом 5 mm. У доњој зони има два џепа са џеп лајснама које су пуњене једним слојем полар плетенине, испод којих се налази рајсфершлус. У горњој раменој зони има ојачања од основне тканине за јакну која се протежу од вратног изреза ка орукављу и имају трапезасту форму (ширина код вратног изреза је 8 cm, а код орукавља је 20cm, мерено по тетиви лука вратног изреза и тетиви лука орукавља). У тај шав је убачен паспул од рефлектујуће траке који је пуњен танким облим канапом и прештепан је штепом 2mm и са предње и са задње стране ојачања.

Рукав је сечен вертикално тако да тај шав прати рамени шав (који спаја предњицу и леђа) и прештепан је штепом 5 mm. Рукав је углављен. На леђни/задњи део рукава је нашивено ојачање од основне тканине за јакну. Ово ојачање се састоји из два дела и штити лакатни део и подлактицу од хабања. Прештепано је штепом 2 mm + 5 mm и завршава се на удаљености 1 cm од штепа којим се фиксира поруб рукава. Ојачање је кројено тако да његов средњи шав формира додатни простор за лакат у циљу повећања удобности.

Рукав се завршава порубом на удаљености од 2.5 cm. У поруб је убачена еластична трака целим обимом. Са предње стране је нашивена чичак трака, а у шав (самзец) је убачена шпанлица чије су димензије 9 cm x 3.5 cm. Шпанглица је прештепана штепом 2 mm + 5 mm.

Уложак је ендлан на дужини и порубљен на висини од 2.5 cm од поруба. У леђни део поруба је убачена еластична трака, целом ширином леђа.

Крагна је прештепана штепом на удаљености од 2.5 cm од ивице и висока је 9 cm.

Предња лева страна улошка је постављена полиестерском мрежицом.

Предња десна страна улошка је постављена полиестерском мрежицом на коју је у доњој зони уз рајсфершлус нашивена џеп кеса чије су димензије 35 x 19 cm, доњом страном улази у поруб улошка, а горњом страном под лајсну димензија 7,5 x 19 cm, на којој је отвор џепа са рајсфершлусом и џеп кесом (отвор овог џепа је 14 cm, а дубина џеп кесе је 19 cm). Овај џеп од мрежице има отвор у облику четвртине круга, полупречника 10 cm, тај отвор се налази са стране ближе рајсфершлусу којим се копча уложак и паспулиран је сингл плетенином, ширина паспула износи 1 cm.

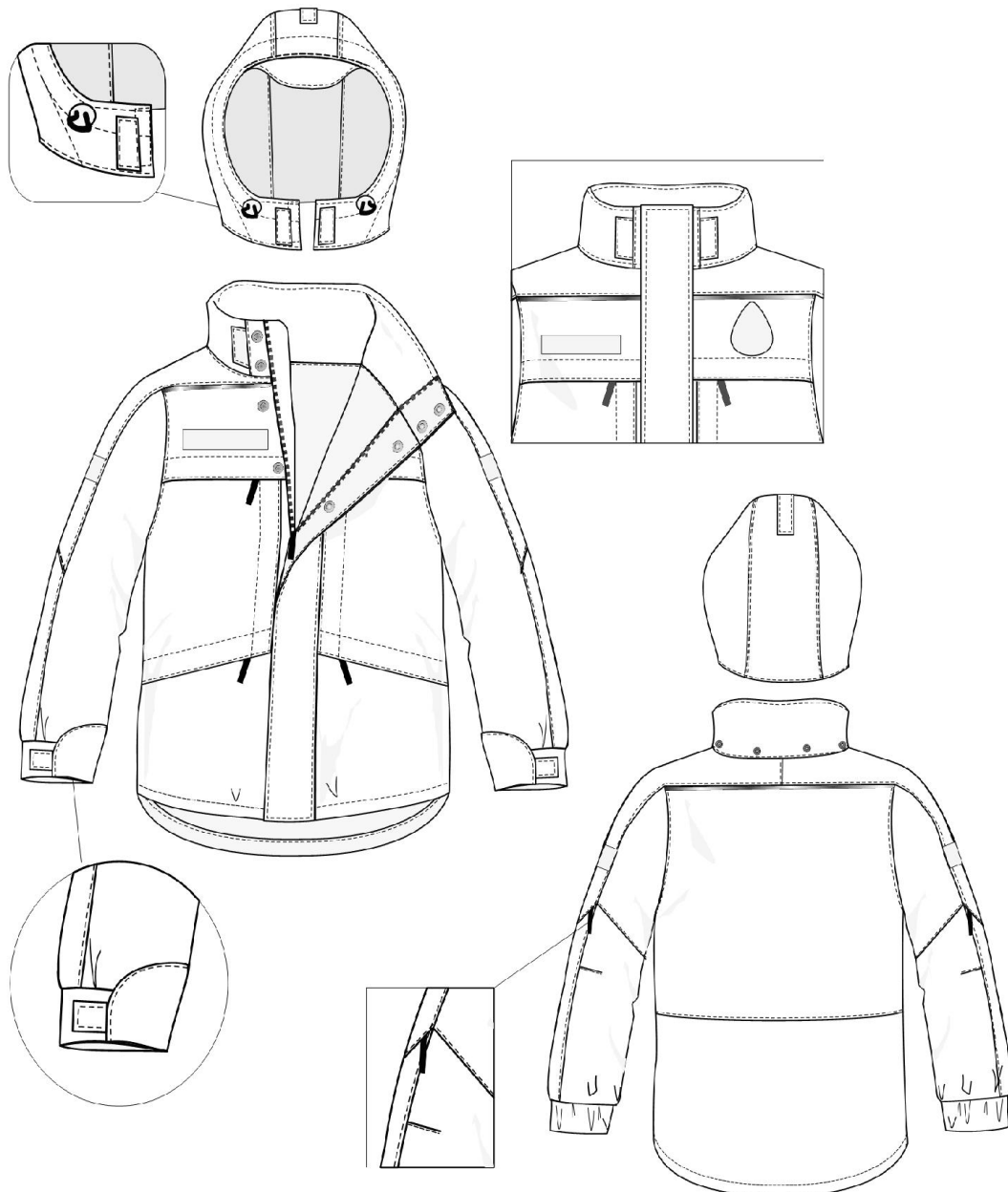
На свим местима која трпе додатна напрезања налазе се плетене ринглице дужине 10-12mm (крајеви џепова, шпанглице, рајсфершлус).

Обележја су рапоређена на следећи начин:

- напред, лево у висини груди налази се влакнасти део чичка за постављање грба.
- напред, десно у висини груди налази се влакнасти део чичка за постављање ознаке за личну идентификацију.
- на раменом делу десног рукава налази се влакнасти део чичак траке за постављање обележја припадности.
- на раменом делу левог рукава налази се влакнасти део чичак траке за постављање државне заставице.

НАЗИВ МОДЕЛА: ЈАКНА

ТЕХНИЧКА СКИЦА:



ПРЕДЊА И ЗАДЊА СТРАНА МОДЕЛА

НАЗИВ МОДЕЛА: ПОДЈАКНА

ТЕХНИЧКА СКИЦА:



ПРЕДЊА И ЗАДЊА СТРАНА МОДЕЛА

НАЗИВ МОДЕЛА: ЈАКНА СА ПОДЈАКНОМ

ТАБЕЛЕ МЕРА ГОТОВОГ ОДЕВНОГ ПРЕДМЕТА:

МУШКА ЈАКНА СА ПОДЈАКНОМ										ТОЛЕРАНЦИЈА
Вел.број.	48	50	52	54	56	58	60	62	64	
½ обим прса мерено испод пазуха, по телу кошуље, на удаљености од 1цм од орукавља	63	65	67	67	71	73	76	79	82	±1цм
дужина одевног предмета мерена од средине вратног изреза до краја модела	84	85	86	87	88	89	90	91	92	±1цм
дужина рукава	78.5	80	81.5	83	84.5	86	87.5	89	90.5	±0.5цм
количина										

ЖЕНСКА ЈАКНА СА ПОДЈАКНОМ										ТОЛЕРАНЦИЈА
Вел.број.	34	36	38	40	42	44	46	48	50	
½ обим прса мерено испод пазуха, по телу кошуље, на удаљености од 1цм од орукавља	51	53	55	57	59	61	63	66	69	±1цм
дужина одевног предмета мерена од средине вратног изреза до краја модела	76	77	78	79	80	81	82	83	84	±1цм
дужина рукава	72.5	74	75.5	77	78,5	80	81,5	83	84,5	±0.5цм
количина										

МУШКА ПОДЈАКНА										ТОЛЕРАНЦИЈА
Вел.број.	48	50	52	54	56	58	60	62	64	
½ обим прса мерено испод пазуха, по телу кошуље, на удаљености од 1цм од орукавља	58	60	62	64	66	68	70	72	74	±1цм
дужина одевног предмета мерена од средине вратног изреза до краја модела	63	64	65	66	67	68	69	70	71	±1цм
дужина рукава	60	61	62	63	64	65	66	67	68	±0.5цм
количина										

ЖЕНСКА ПОДЈАКНА										ТОЛЕРАНЦИЈА
Вел.број.	34	36	38	40	42	44	46	48	50	
½ обим прса мерено испод пазуха, по телу кошуље, на удаљености од 1цм од орукавља	49	51	53	55	57	59	61	63	65	±1цм
дужина одевног предмета мерена од средине вратног изреза до краја модела	56	57	58	59	60	61	62	63	64	±1цм
дужина рукава	57	58	59	60	61	62	63	64	65	±0.5цм
количина										

ЈАКНА СА ПОДЈАКНОМ – ТЕХНИЧКЕ КАРАКТЕРИСТИКЕ ТКАНИНЕ

ЗА ЈАКНУ

Р6.Елементи тканине	Јединица мере	Тражене вредности
1. Сировински састав тканине	%	
Полиестер са ламинираном мембраном		100
2. Површинска маса	g/m ²	180 (-5% +10%)
3. Преплетај		Платно
4. Прекидне силе	daN	
У правцу основе		min 90
У правцу потке		min 70
5. Силе цепања (епрувета у облику „панталона“)	daN	
У правцу потке		min 2
6. Скупљање при прању на 60°C	%	
У правцу основе		max 2
У правцу потке		max 2
7. Постојаност обојења на (промена основне боје):		
Светлост	оцена	min 5
Прање на 60°C	оцена	min 4
Зној (алкални)	оцена	min 4
Зној (кисели)	оцена	min 4
Отирање суво	оцена	min 4
Отирање мокро	оцена	min 3-4
Хемијско чишћење	оцена	min 4
Вода	оцена	min 4
8. Отпорност према квашењу (спреј тест) -	оцена	
Водоодбојност нетретираног узорка		5 (100)
Водоодбојност после 5 прања на 60°C		min 4 (90)
Водоодбојност после 5 хемијских чишћења		min 4 (90)
9. Отпорност према дејству воде	bar	
Водонепропустљивост нетретираног узорка		min 0,8
Водонепропустљивост после 5 прања на 40°C		min 0,7
Водонепропустљивост после 5 хемијских чишћења		min 0,7
10. Водонепропустљивост вареног шава под притиском	оцена	водонепропустљив
11. Ret - пропустљивост водене паре	m ² Pa/W	max 8
12. Отпорност према дејству уља - уљоодбојност	оцена	
нетретирана тканина		min 4 (90)
после 5 прања на 60°C		min 3 (80)
после 5 хемијских чишћења		min 3 (80)
13. После 10 прања на 40°C не сме доћи до раслојавања клима мембране и основне тканине		
14. Боја тканине – ТЕГЕТ		
L*	a*	b*
21.43	1.52	-6.23
Дозвољена толеранција ΔЕ стс ≤ 2		

ЈАКНА СА ПОДЈАКНОМ – ТЕХНИЧКЕ КАРАКТЕРИСТИКЕ ТКАНИНЕ

ПОСТАВА

Рб.	Елементи поставе јакне	Јединица мере	Захтеване вредности
Сировински састав			
1.	Полиестер	%	100
2.	Површинска маса	g/m ²	80-100
3.	Скупљање при прању на 60°C		
	У правцу основе	%	max 2
	У правцу потке	%	max 2
4.	Постојаност боје на:		
	Прање на 40°C	оцена	min 4/4/4
	Отирање суво	оцена	min 3-4
	Отирање мокро	оцена	min 3-4
	Зној алкални	оцена	min 4/4/4
	Зној кисели	оцена	min 4/4/4
5.	Боја		Тегет - компатибилна са бојом основне тканине

УЛОЖАК ЈАКНЕ

Рб.	Елементи уложка јакне	Јединица мере	Захтеване вредности
Основни материјал			
1.	Сировински састав Полиестер	%	100
2.	Површинска маса	g/m ²	200-250
3.	Скупљање при прању на 40°C У правцу основе У правцу потке	%	max 2 max 2
4.	Постојаност обојења на (промена/прелаз):		
	Светлост	оцена	min 5
	Прање на 40°C	оцена	min 4/4/4
	Зној (алкални)	оцена	min 4/4/4
	Зној (кисели)	оцена	min 4/4/4
	Отирање суво	оцена	min 4
	Отирање мокро	оцена	min 3-4
5.	Реакција воденог екстракта	pH	5-7,5
6.	Отпорност према пилингу	оцена	min 4
7.	Боја	Тегет - компатибилна са бојом основне	
Ојачања на раменима и лактовима су израђена од основне тканине за јакну			

ЈАКНА СА ПОДЈАКНОМ – ТЕХНИЧКЕ КАРАКТЕРИСТИКЕ ПОМОЋНОГ МАТЕРИЈАЛА

ЈАКНА

Рб.	Елементи	КАРАКТЕРИСТИКЕ
1.	Постава улошка - мрежица	100% полиестер, у боји основне тканине. Површинска маса 60-80 g/m ²
2.	Конац	100% полиестер, боја тегет, у складу са бојом основне тканине финоћа: 70/2, 80/2, 70/3 или 80/3 Nm (± 5%)
3.	Рефлектујућа паспул трака	Рефлектујућа паспул трака, ширина 3мм, боја сива са посебним рефлектујућим својствима
4.	Рајсфершлус	<p>Рајсфершлус за затварање јакне је ливени, дељиви, са једним кључем са кочницом, ширине зубаца min 6 mm.</p> <p>Рајсфершлуси за затварање џепова су спирални, недељиви, са једним кључем.</p> <p>Сировински састав зубаца полиестер 100% или полиамид 100%</p> <p>Сировински састав траке полиестер 100%</p> <p>Кидање зубаца по боку (бочна сила) - min 500 N</p> <p>Отпоран на хемијско чишћење перхлоретиленом и високе температуре (код пеглања и машинског сушења).</p> <p>Боја тегет, у складу са бојом основне тканине.</p>
5.	Чичак трака	100% полиамид, у боји основне тканине. Отпорна на хемијско чишћење перхлоретиленом и високе температуре (код пеглања и машинског сушења). Чичак трака за качење обележја мора бити израђена од максимално два дела. Сила отварања: нова трака min 2,5 N/cm ² , после 5000 отварања min 2 N/cm ² , после прања на 40°C min 2 N/cm ² .
6.	Трака за варење шавова	Компатибилна са основном тканином.
7.	Дрикер	Метални, у боји основне тканине, отпоран на хемијско чишћење. Сила отварања min 7 N.
8.	Ластич	Синтетичко филаментно предиво и гумена нит.
	НАПОМЕНА	Етикета са називом произвођача, величинским бројем, сировинским саставом, начином одржавања и симболима се нашива на средину вратног изреза. Резервна дугмад се ушивају на бочни шав са унутрашње стране.

ЈАКНА СА ПОДЈАКНОМ – ТЕХНИЧКЕ КАРАКТЕРИСТИКЕ ПОМОЋНОГ МАТЕРИЈАЛА

УЛОЖАК ЈАКНЕ

Рб.	Елементи	КАРАКТЕРИСТИКЕ
1.	Постава улошка - мрежица	100% полиестер, у боји основне тканине. Површинска маса 60-80 g/m ²
2.	Конац	100% полиестер, боја тегет, у складу са бојом основне тканине финоћа: 70/2, 80/2, 70/3 или 80/3 Nm (± 5%)
3.	Рајсфершлус	Рајсфершлус за затварање јакне је ливени, дељиви, са једним кључем са
4.	Чичак трака	100% полиамид, у боји основне тканине. Отпорна на хемијско чишћење перхлоретиленом и високе температуре (код пеглања и машинског сушења). Чичак трака за качење обележја мора бити израђена од максимално два дела. Сила отварања: нова трака min 2,5 N/cm ² , после 5000 отварања min 2 N/cm ² , после
5.	Рефлектујћа трансфер фолија	Рефлектујћа трансфер фолија, термофисирана, у сивој боји са посебним рефлектујућим својствима.
6.	Дрикер	Метални, у боји основне тканине, отпоран на хемијско чишћење. Сила отварања min 7 N.
7.	Ластиш	Синтетичко филаментно предиво и гумена нит.
	НАПОМЕНА	Етикета са називом произвођача, величинским бројем, сировинским саставом, начином одржавања и симболима се нашива на средину вратног изреза. Резервна дугмад се ушивају на бочни шав са унутрашње стране.

НАПОМЕНА: Методе испитивања морају бити у складу са важећим стандардима. Одевни предмет мора задовољити услове квалитета референтних стандарда по врсти декларисаних материјала, начину израде и осталих захтева у односу на дефинисани норматив.

ЈАКНА – НАЧИН ПАКОВАЊА

Јакна се пакује у самолепљиву кесу, а затим у петослојну картонску кутију.
У доњем десном углу кесе се налази налепница са називом артикла, величинским бројем и називом произвођача.

НАЗИВ МОДЕЛА: КРАТКА ЈАКНА

ОПШТЕ КАРАКТЕРИСТИКЕ:

Модел јакна у тегет боји, израђен је у величини 54.

Јакна се благо сужава у зони појаса. Копча се рајсфершлусом целом дужином и дуж крагне. Рајсфершлус је прекривен са две лајсне које су широке по 7 cm, а нашивају се дуж канта са леве и десне стране рајсфершлуса, тако да се могу преклопити једна преко друге. Тај шав је прештепан штепом 5 mm. Ове лајсне се копчају помоћу 5 дрикера, од којих се један налази на делу који прекрива крагну, а остала 4 су распоређена равномерно од вратног изреза до доње ивице јакне. Лајсна је прештепана штепом 2 mm. Доња лајсна од наведене две се, у горњој и доњој зони, савија на ћошковима по 5 mm и фиксира кратким штепом дужине 10 mm на врху и на дну лајсне, чиме је омогућен одвод воде која би случајно доспела између две лајсне. Испод лајсне са леве стране се налази један вертикално постављен џеп са рајсфершлусом, чији је отвор 22 cm и почиње од пресека предњице и сатле.

Крагна је прештепана штепом 2 mm. Рамени шав је прештепан штепом 2 mm.

д 2 Јакна је са предње стране хоризонтално пресечена на линији груди. У тај шав је убачен паспул од рефлектујуће траке који је пуњен танким облим канапом и прештепан је штепом 2mm. Овај паспул се протеже и дуж рукава, односно убачен је у шав на рукаву који има благо заобљену форму (погледати цртеж) и сеже до вертикалног шава рукава (шав који дели рукав на предњи и задњи део рукава).

У горњим деловима предњица, се налазе два џепа са патнама и џеп кесама. Отвори џепова су прештепани штепом 0 mm. Патна је правоугаона, димензија 6 x 15.5 cm, прештепана је штепом 2 mm + 5 mm, копча се помоћу два дрикера.

У доњем делу јакне се налазе два дупла џепа са патнама. Горња линија џепова је постављена благо косо, те је и патна искошена, прештепана је штепом 2mm + 5 mm, копча се помоћу два дрикера. Џепови имају по један бочни скривени улаз и по један улаз са горње стране, испод патне. Прештепани су штепом 2mm + 5mm.

Јакна је у бочним леђним деловима пресечена вертикално и тај шав је прештепан штепом 2mm. У тај шав улази леђни део који је са горње стране проширен фалтом дубине 3 cm, која полази из раменог шава, на удаљености 3 cm од орукавља и прати његов облик. Фалта је прештепана штепом 2 cm + 5 cm. У доњој зони леђног дела у вертикалне шавове претходно описане, улазе тзв. шпанглице за регулисање обима појаса, чије су димензије 6 x 3cm, а копчају се дрикером. Доња страна дрикера је постављена на по три места, на удаљености од 3cm како би се омогућило регулисање обима. Шпанглице су прештепане штепом 2mm + 5mm.

Јакна се у леђном делу завршава тзв. "дабровим репом", чија је доња ивица прештепан штепом 2mm и још једном штепом на удаљености од 3cm од доње ивице.

Рукав је дводелни, углављен. Линија сечења која се налази у задњем делу рукава је у зони лакта благо закривљена, како би се омогућила већа покретљивост и удобност. Тај шав је прештепан штепом 2 mm. Предњи део рукава је пресечен у горњој зони (претходно описано код сатле предњице) и у тај шав који је благо заобљен је убачен паспул од рефлектујуће траке који је пуњен облим, танким канапом, а који се наставља са предњице и прелази на рукав. Тај шав је прештепан штепом 2mm.

НАЗИВ МОДЕЛА: КРАТКА ЈАКНА

У доњој зони, рукав има нашивену манжетну, која је састављена целим обимом и чији се вертикални шав поклапа са вертикалном шавом рукава у леђном делу рукава. У тај шав манжетне је убачена шпанглица која по средини има нашивену рефлектујућу траку ширине 2cm. Димензије шпанглице су 5 x 13.5cm, а копча се дрикером. Манжетна има нашивену рефлектујућу траку ширине 2cm, дужине 10 cm, са супротне стране од шпанглице. Дрикер на шпанглици је такав да има могућност копчања са обе стране, тако да, када се закопча са супротне стране, у потпуности сакрива рефлектујућу траку, како на самој шпанглици, тако и на манжетни. Доња страна дрикера је постављена на по три места, на удаљености од 3cm како би се омогућило регулисање обима. Шпанглице су прештепане штепом 2+5mm.

Манжетна је прештепана штепом 2 mm у доњој зони.

На рукаву се налазе два ушитка, на удаљености од по 3 cm од састава рукава (самзец).

Ушици су дуги 10 cm и прештепани штепом 2 mm.

На леђном делу јакне, у горњој зони, почевши од вратног изреза и рамених шавова, а између две бочне фалте се налази сатла која је слободна само у доњој зони и порубљена штепом на удаљености од 3 cm од доње ивице поруба сатле. Јакна је постављена поставом са унутрашње стране. На поставу се нашива псец, и то, са обе вертикалне стране предњице, по дну предњице (улази у бочни псец), на леђима пратећи форму "дабровог репа" тако да је у истој равни са псецом на предњици. Псец се налази и на леђима око вратног изреза.

У вратни изрез се убацује вешалица.

Са леве и десне унутрашње стране се налази по један џеп са рајсфершлусом чији је отвор 15cm.

Сви шавови јакне су варени.

На свим местима која трпе додатна напрезања налазе се плетене ринглице дужине 10-12mm (крајеви џепова, шпанглице, рајсфершлус).

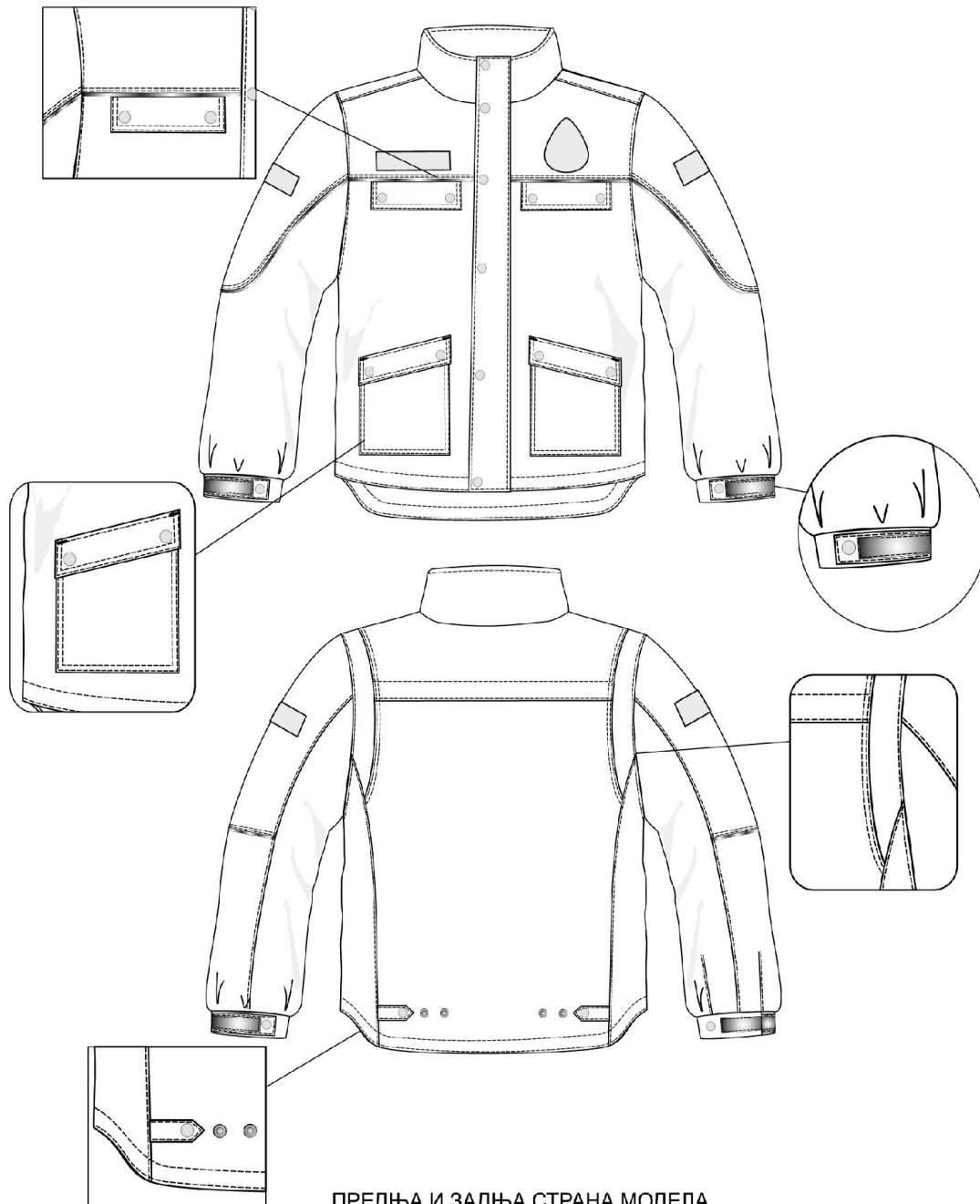
Шивење и штепање 4-5 убода по цм.

Обележја су рапоређена на следећи начин:

- напред, лево у висини груди налази се влакнасти део чичка за постављање грба.
- напред, десно у висини груди налази се влакнасти део чичка за постављање ознаке за личну идентификацију.
- на раменом делу десног рукава налази се влакнасти део чичак траке за постављање обележја припадности.
- на раменом делу левог рукава налази се влакнасти део чичак траке за постављање државне заставице.

НАЗИВ МОДЕЛА: КРАТКА ЈАКНА

ТЕХНИЧКА СКИЦА:



ПРЕДЊА И ЗАДЊА СТРАНА МОДЕЛА

НАЗИВ МОДЕЛА: КРАТКА ЈАКНА

ТАБЕЛЕ МЕРА ГОТОВОГ ОДЕВНОГ ПРЕДМЕТА:

МУШКА КРАТКА ЈАКНА										ТОЛЕРАНЦИЈА
Вел.број.	48	50	52	54	56	58	60	62	64	
½ обим прса мерено испод пазуха, по телу кошуље, на удаљености од 1цм од срукавља	61	63	65	67	69	71	73	75	77	±1цм
дужина одевног предмета мерена од средине вратног изреза до краја модела	67	68	69	70	71	72	73	74	75	±1цм
дужина рукава	63	64	65	66	67	68	69	70	71	±0.5цм
количина										

ЖЕНСКА КРАТКА ЈАКНА										ТОЛЕРАНЦИЈА
Вел.број.	34	36	38	40	42	44	46	48	50	
½ обим прса мерено испод пазуха, по телу кошуље, на удаљености од 1цм од срукавља	51	53	55	57	59	61	63	66	69	±1цм
дужина одевног предмета мерена од средине вратног изреза до краја модела	60	61	62	63	64	65	66	67	68	±1цм
дужина рукава	59	60	61	62	63	64	65	66	67	±0.5цм
количина										

НАЗИВ МОДЕЛА: КРАТКА ЈАКНА

РБ. Елементи тканине	Јединица мере	Тражене вредности
1. Сировински састав тканине	%	
Полиестер са ламинираном мембраном		100
2. Површинска маса	g/m ²	180 (-5% +10%)
3. Преплетај		Платно
4. Прекидне силе	daN	
У правцу основе		min 90
У правцу потке		min 70
5. Силе цепања (епрувета у облику „панталона“)	daN	
У правцу потке		min 2
6. Скупљање при прању на 60°C	%	
У правцу основе		max 2
У правцу потке		max 2
7. Постојаност обојења на (промена основне боје):		
Светлост	оцена	min 5
Прање на 60°C	оцена	min 4
Зној (алкални)	оцена	min 4
Зној (кисели)	оцена	min 4
Отирање суво	оцена	min 4
Отирање мокро	оцена	min 3-4
Хемијско чишћење	оцена	min 4
Вода	оцена	min 4
8. Отпорност према квашењу (спреј тест) -	оцена	
Водоодбојност нетретираног узорка		5 (100)
Водоодбојност после 5 прања на 60°C		min 4 (90)
Водоодбојност после 5 хемијских чишћења		min 4 (90)
9. Отпорност према дејству воде	bar	
Водонепропустљивост нетретираног узорка		min 0,8
Водонепропустљивост после 5 прања на 40°C		min 0,7
Водонепропустљивост после 5 хемијских чишћења		min 0,7
10. Водонепропустљивост вареног шава под притиском	оцена	водонепропустљив
11. Ret - пропустљивост водене паре	m ² Pa/W	max 8
12. Отпорност према дејству уља - уљоодбојност	оцена	
нетретирана тканина		min 4 (90)
после 5 прања на 60°C		min 3 (80)
после 5 хемијских чишћења		min 3 (80)
13. После 10 прања на 40°C не сме доћи до раслојавања клима мембране и основне тканине		
14.		
Боја тканине – ТЕГЕТ		
L*	a*	b*
21.43	1.52	-6.23
Дозвољена толеранција ΔE стс ≤ 2		

КРАТКА ЈАКНА – ТЕХНИЧКЕ КАРАКТЕРИСТИКЕ ТКАНИНЕ

ПОСТАВА

Рб.	Елементи поставе јакне	Јединица мере	Захтеване вредности
Сировински састав			
1.	Полиестер	%	100
2.	Површинска маса	g/m ²	80-100
3.	Скупљање при прању на 60°C		
	У правцу основе	%	max 2
	У правцу потке	%	max 2
4.	Постојаност боје на:		
	Прање на 40°C	оцена	min 4/4/4
	Отирање суво	оцена	min 3-4
	Отирање мокро	оцена	min 3-4
	Зној алкални	оцена	min 4/4/4
	Зној кисели	оцена	min 4/4/4
5.	Боја		Тегет - компатибилна са бојом основне тканине

КРАТКА ЈАКНА– ТЕХНИЧКЕ КАРАКТЕРИСТИКЕ ПОМОЋНОГ МАТЕРИЈАЛА

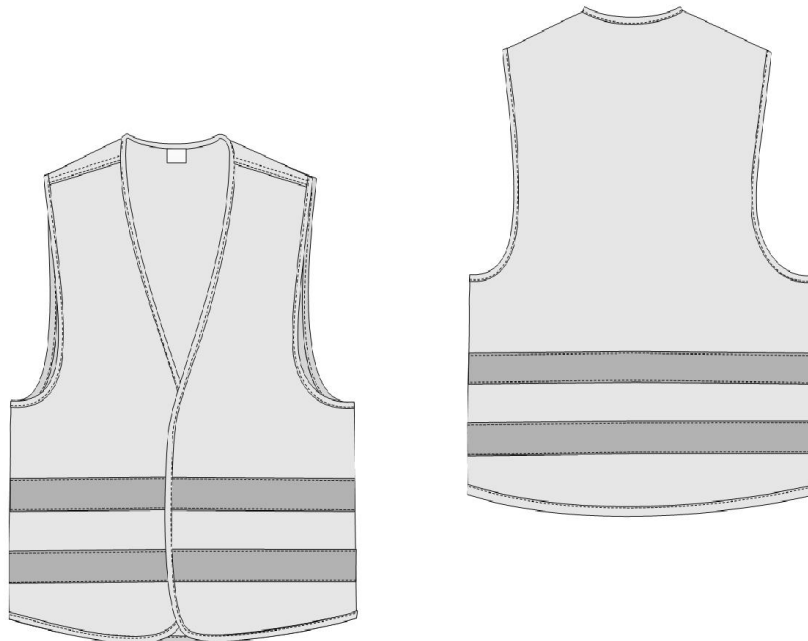
РБ.	Елементи	КАРАКТЕРИСТИКЕ
1.	Конац	100% полиестер, боја тегет, у складу са бојом основне тканине финоћа: 70/2, 80/2, 70/3 или 80/3 Nm (\pm 5%)
2.	Рефлектујућа паспун трака	Рефлектујућа паспун трака, ширина 3мм, боја сива са посебним рефлектујућим својствима
3.	Рајсфершлус	<p>Рајсфершлус за затварање јакне је ливени, дељиви, са једним кључем са кочницом, ширине зубаца min 6 mm.</p> <p>Рајсфершлуси за затварање џепова су спирални, недељиви, са једним кључем. Сировински састав зубаца полиестер 100% или полиамид 100% Сировински састав траке полиестер 100% Кидање зубаца по боку (бочна сила) - min 500 N Отпоран на хемијско чишћење перхлоретиленом и високе температуре (код пеглања и машинског сушења). Боја тегет, у складу са бојом основне тканине.</p>
4.	Чичак трака	<p>100% полиамид, у боји основне тканине. Отпорна на хемијско чишћење перхлоретиленом и високе температуре (код пеглања и машинског сушења). Чичак трака за качење обележја мора бити израђена од максимално два дела. Сила отварања: нова трака min 2,5 N/cm², после 5000 отварања min 2 N/cm², после прања на 40°C min 2 N/cm².</p>
5.	Рефлектујућа трака	Рефлектујућа трака сиве боје са посебним рефлектујућим својствима, ширина 2cm
6.	Трака за варење шавова	Компатибилна са основном тканином.
7.	Дрикер	Метални, у боји основне тканине, отпоран на хемијско чишћење. Сила отварања min 7 N.
8.	Ластиш	Синтетичко филаментно предиво и гумена нит.
	НАПОМЕНА	<p>Етикета са називом произвођача, величинским бројем, сировинским саставом, начином одржавања и симболима се нашива на средину вратног изреза. Резервна дугмад се ушивају на бочни шав са унутрашње стране.</p>

НАЗИВ МОДЕЛА: ФЛУО ПРСЛУК

ОПШТЕ КАРАКТЕРИСТИКЕ:

Модел - прслук високе видљивости од 100% полиестера.
Паралелне рефлектујуће траке ширине 2цм, нашивене напред и позади. Напред се коопча помоћу чичак траке стандардне ширине.
Шивење и штапање 4-5 убода по цм.

ТЕХНИЧКА СКИЦА:



IV

**УСЛОВИ ЗА УЧЕШЋЕ У ПОСТУПКУ ЈАВНЕ НАБАВКЕ
(чл. 75. и 76. Закона о јавним набавкама)**

ИЗЈАВА О ИСПУЊАВАЊУ ОБАВЕЗНИХ УСЛОВА

Под кривичном и материјалном одговорношћу **понуђач**

ПОТВРЂУЈЕ да испуњава услове прописане чланом 75. Закона о јавним набавкама за учешће у поступку јавне набавке мале вредности број 44 за 2015. годину, чији је предмет набавке службена одећа, и то:

- Да је регистрован код надлежног органа, односно уписан у одговарајући
1. **регистар;**
(члан 75. став 1. тачка 1) Закона о јавним набавкама).

- Да он и његов заступник није осуђиван за неко од кривичних дела као члан организоване криминалне групе, да није осуђиван за кривична дела против привреде, кривична дела против животне средине, кривично дело примања или давања мита, кривично дело преваре;
2. **дела против привреде, кривична дела против животне средине, кривично дело примања или давања мита, кривично дело преваре;**
(члан 75. став 1. тачка 2) Закона о јавним набавкама).

- Да је измирио доспеле порезе, доприносе и друге јавне дажбине у складу са прописима Републике Србије или стране државе када има седиште на њеној територији;
3. **њеној територији;**
(члан 75. став 1. тачка 4) Закона о јавним набавкама).

М.П.

Потпис овлашћеног лица

ИЗЈАВА

Под кривичном и материјалном одговорношћу **члан групе**

ПОТВРЂУЈЕ да испуњава услове прописане чланом 75. Закона о јавним набавкама за учешће у поступку јавне набавке мале вредности број 44 за 2015. годину, чији је предмет набавке службена одећа, и то:

- Да је регистрован код надлежног органа, односно уписан у одговарајући регистар;
1. (члан 75. став 1. тачка 1) Закона о јавним набавкама).

- Да он и његов заступник није осуђиван за неко од кривичних дела као члан организоване криминалне групе, да није осуђиван за кривична дела против привреде, кривична дела против животне средине, кривично дело примања или давања мита, кривично дело преваре;
2. (члан 75. став 1. тачка 2) Закона о јавним набавкама).

- Да је измирио доспеле порезе, доприносе и друге јавне дажбине у складу са прописима Републике Србије или стране државе када има седиште на њеној територији;
3. (члан 75. став 1. тачка 4) Закона о јавним набавкама).

У случају потребе образац копирати.

М.П.

Потпис овлашћеног лица

ИЗЈАВА

Да подизвођач испуњава услове за учешће у поступку јавне набавке

Под кривичном и материјалном одговорношћу понуђач

ПОТВРЂУЈЕ да **подизвођач** испуњава услове прописане чланом 75. Закона о јавним набавкама за учешће у поступку јавне набавке мале вредности број 44 за 2015. годину, чији је предмет набавке службена одећа, и то:

1. **Да је регистрован код надлежног органа, односно уписан у одговарајући регистар;**
(члан 75. став 1. тачка 1) Закона о јавним набавкама).

2. **Да он и његов заступник није осуђиван за неко од кривичних дела као члан организоване криминалне групе, да није осуђиван за кривична дела против привреде, кривична дела против животне средине, кривично дело примања или давања мита, кривично дело преваре;**
(члан 75. став 1. тачка 2) Закона о јавним набавкама).

3. **Да је измирио доспеле порезе, доприносе и друге јавне дажбине у складу са прописима Републике Србије или стране државе када има седиште на њеној територији;**
(члан 75. став 1. тачка 4) Закона о јавним набавкама).

У случају потребе образац копирати.

М.П.

Потпис овлашћеног лица

ИЗЈАВА

Под кривичном и материјалном одговорношћу **физичко лице**

ПОТВРЂУЈЕ да испуњава услове прописане чланом 75. Закона о јавним набавкама за учешће у поступку јавне набавке мале вредности број 44 за 2015. годину, чији је предмет набавке службена одећа, и то:

- Да он и његов заступник није осуђиван за неко од кривичних дела као члан организоване криминалне групе, да није осуђиван за кривична
1. дела против привреде, кривична дела против животне средине, кривично дело примања или давања мита, кривично дело преваре;
(члан 75. став 1. тачка 2) Закона о јавним набавкама).

- Да је измирио доспеле порезе, доприносе и друге јавне дажбине у складу са прописима Републике Србије или стране државе када има седиште на њеној територији;
2. (члан 75. став 1. тачка 4) Закона о јавним набавкама).

У случају потребе образац копирати.

М.П.

Потпис овлашћеног лица

ИЗЈАВА О ИСПУЊАВАЊУ ДОДАТНИХ УСЛОВА

Финансијски капацитет

Под кривичном и материјалном одговорношћу **понуђач**

ПОТВРЂУЈЕ да испуњава додатне услове прописане чланом 76. Закона о јавним набавкама за учешће у поступку јавне набавке мале вредности број 44 за 2015. годину, чији је предмет набавке службена одећа, и то:

У виду финансијског капацитета, тј. да је понуђач у претходној пословној години (2014. година) остварио приход од продаје у висини од 2.000.000,00 динара.

У случају потребе образац копирати.

М.П.

Потпис овлашћеног лица

ИЗЈАВА О ИСПУЊАВАЊУ ДОДАТНИХ УСЛОВА

Пословни капацитет

Под кривичном и материјалном одговорношћу **понуђач**

ПОТВРЂУЈЕ да испуњава додатне услове прописане чланом 76. Закона о јавним набавкама за учешће у поступку јавне набавке мале вредности број 44 за 2015. годину, чији је предмет набавке службена одећа, и то:

У виду пословног капацитета, тј. да је понуђач у последње три године (2012, 2013. и 2014. године) испоручио истоврсно или слично добро (одећу) у укупној вредности од минимум 3.500.000,00 динара без ПДВ-а и да понуђач има уведене системе управљања квалитетом у складу са захтевима стандарда ISO 9001:2008 за израду производа од текстила са штампом.

У случају потребе образац копирати.

М.П.

Потпис овлашћеног лица

ИЗЈАВА О ИСПУЊАВАЊУ ДОДАТНИХ УСЛОВА

Технички капацитет

Под кривичном и материјалном одговорношћу **понуђач**

ПОТВРЂУЈЕ да испуњава додатне услове прописане чланом 76. Закона о јавним набавкама за учешће у поступку јавне набавке мале вредности број 44 за 2015. годину, чији је предмет набавке службена одећа, и то:

У виду техничког капацитета за реализацију јавне набавке, тј. да понуђач поседује (у својини или закупу) производни погон за производњу добара која су предмет јавне набавке, као и најмање једно доставно возило.

М.П.

Потпис овлашћеног лица

ИЗЈАВА О ИСПУЊАВАЊУ ДОДАТНИХ УСЛОВА

Кадровски капацитет

Под кривичном и материјалном одговорношћу понуђач

ПОТВРЂУЈЕ да испуњава додатне услове прописане чланом 76. Закона о јавним набавкама за учешће у поступку јавне набавке мале вредности број 44 за 2015. годину, чији је предмет набавке службена одећа, и то:

У виду кадровског капацитета за реализацију јавне набавке, тј. да понуђач има најмање 10 запослених или радно ангажованих радника.

М.П.

Потпис овлашћеног лица

**ТЕХНИЧКИ И КАДРОВСКИ КАПАЦИТЕТ
ТЕХНИЧКИ КАПАЦИТЕТ
ПОСЕДОВАЊЕ ПРОИЗВОДНОГ ПОГОНА**

1. _____

(Уписати место и адресу где се налази погон за производњу добара која су предмет јавне набавке и правни основ коришћења: својина/закуп)

КАДРОВСКИ КАПАЦИТЕТ

Ред. Бр.	Име и презиме запослених/радно анагажованих лица
1	2
1.	
2.	
3.	
4.	
5.	
6.	
7.	
8.	
9.	
10.	

Напомена: Уписати у табеле потребне податке

**Потпис овлашћеног
лица**

М.П.

Доказивање испуњености услова

Сагласно члану 77. став 4. Закона о јавним набавкама, наручилац може одредити у конкурсној документацији да се испуњеност свих или појединих услова, осим услова из члана 75. став 1. тачка 5) овог закона, доказује достављањем изјаве којом понуђач под пуном материјалном и кривичном одговорношћу потврђује да испуњава услове.

Наручилац је одредио у конкурсној документацији да се испуњеност свих услова доказује достављањем изјаве на прописаним обрасцима којом понуђач под пуном материјалном и кривичном одговорношћу потврђује да испуњава услове.

Наручилац може пре доношења одлуке о додели уговора да тражи од понуђача чија је понуда оцењена као најповољнија да достави на увид оригинал или оверену копију свих или појединих доказа.

Наручилац доказе може да затражи и од осталих понуђача. Наручилац није дужан да од понуђача затражи достављање свих или појединих доказа уколико за истог понуђача поседује одговарајуће доказе из других поступака јавних набавки код наручиоца.

Докази:

Обавезни услови

Понуђач у поступку јавне набавке мора доказати:

1.1. да је регистрован код надлежног органа, односно уписан у одговарајући регистар;

Доказ за правно лице: Извод из регистра Агенције за привредне регистре, односно извод из регистра надлежног Привредног суда;

Доказ за предузетнике: Извод из регистра Агенције за привредне регистре, односно из одговарајућег регистра;

1.2. да понуђач и његов законски заступник није осуђиван за неко од кривичних дела као члан организоване криминалне групе, да није осуђиван за кривична дела против привреде, кривична дела против животне средине, кривично дело примања или давања мита, кривично дело преваре;

- Доказ за правно лице:**
- 1) Извод из казнене евиденције, односно уверење основног суда на чијем подручју се налази седиште домаћег правног лица, односно седиште представништва или огранка страног правног лица, којим се потврђује да правно лице није осуђивано за кривична дела против привреде, кривична дела против животне средине, кривично дело примања или давања мита, кривично дело преваре;
 - 2) Извод из казнене евиденције Посебног одељења за организовани криминал Вишег суда у Београду, којим се потврђује да правно лице није осуђивано за неко од кривичних дела организованог криминала;
 - 3) Извод из казнене евиденције, односно уверење надлежне полицијске управе МУП-а, којим се потврђује да законски заступник понуђача није осуђиван за кривична дела против привреде, кривична дела против животне средине, кривично дело примања или давања мита, кривично дело преваре и неко од кривичних дела организованог криминала (захтев се може поднети према месту рођења или према месту пребивалишта законског заступника). Уколико понуђач има више законских заступника дужан је да достави доказ за сваког од њих.

Доказ за предузетнике и за физичко лице: Извод из казнене евиденције, односно уверење надлежне полицијске управе МУП-а, којим се потврђује да није осуђиван за неко од кривичних дела као члан организоване криминалне групе, да није осуђиван за кривична дела против привреде, кривична дела против животне средине, кривично дело примања или давања мита, кривично дело преваре (захтев се може поднети према месту рођења или према месту пребивалишта).

Доказ не може бити старији од 2 месеца пре отварања понуда.

1.4. да је измирио доспеле порезе, доприносе и друге јавне дажбине у складу са прописима Републике Србије или стране државе када има седиште на њеној територији;

Доказ за правно лице: Уверења Пореске управе Министарства финансија да је измирио доспеле порезе и доприносе и уверења надлежне локалне самоуправе да је измирио обавезе по основу изворних локалних јавних прихода;

Доказ за предузетнике: Уверења Пореске управе Министарства финансија да је измирио доспеле порезе и доприносе и уверења надлежне управе локалне самоуправе да је измирио обавезе по основу изворних локалних јавних прихода;

Доказ за физичко лице: Уверења Пореске управе Министарства финансија да је измирио доспеле порезе и доприносе и уверења надлежне управе локалне самоуправе да је измирио обавезе по основу изворних локалних јавних прихода;

Доказ не може бити старији од 2 месеца пре отварања понуда

Регистар понуђача:

Лице уписано у регистар понуђача није дужно да приликом подношења понуде доказује испуњеност обавезних услова из члана 75. став 1. тачка 1) до 4) Закона о јавним набавкама. **Понуђач је дужан да на свом меморандуму у виду изјаве наведе интернет страницу на којој су тражени подаци (докази) јавно доступни.**

Додатни услови:

За Финансијски капацитет:

Доказ за правно лице:

Доказ за правно лице:	- Биланс успеха за 2014. годину на прописаном обрасцу (АОП 202) или Потврду о регистрацији редовног годишњег финансијског извештаја за 2014. годину од Агенције за привредне регистре (АОП 202). -
Доказ за предузетнике:	- Потврда о промету код пословне банке за 2014. годину.
Доказ за физичко лице:	- Потврда о промету код пословне банке за 2014. годину.

За пословни капацитет:

Пословни капацитет доказује се потврдом од референтних наручилаца – купаца на прописаним Обрасцима на стр. 22 и 23 Конкурсне документације и достављањем сертификата ИСО:9001-2008.

За технички капацитет:

Као доказ о поседовању производног погона, понуђач је дужан да достави копију власничког листа или копију уговора о купопродаји или копију уговора о закупу. Копије саобраћајних дозвола, очитане саобраћајне дозволе, или уговор о закупу или уговор о лизингу.

За кадровски капацитет:

Образац М-3а, М или други одговарајући образац, из којег се види да су запослени/радно анагажовани пријављени на пензијско осигурање, за сваког запосленог појединачно са списка.

**Пословни капацитет
Списак наручилаца**

Ред. бр.	Списак наручилаца – купаца
	1
1.	
2.	
3.	
4.	
5.	
6.	
7.	
8.	
9.	
10.	

Потврде наручилаца које се прилажу као докази могу бити копије.

НАПОМЕНА: - У случају већег броја наручилаца-купаца ову табелу и образац – копирати. Образац се доставља само у случају да наручилац накнадно затражи.

Потпис овлашћеног лица

М.П.

Образац

**Назив
наручиоца:** _____
Седиште _____
Улица и број: _____
Телефон _____
Матични број: _____
ПИБ: _____

У складу са чланом 77. став 2. тачка 2. подтачка 1) Закона о јавним набавкама,
достављамо вам

ПОТВРДУ

Којом потврђујемо да је _____ у 2012. 2013. и
2014. години, испоручио истоврсно или слично добро (одећу) у укупној
вредности од _____ динара без ПДВ-а.

Потврда се издаје на захтев _____

ради учешћа у јавној набавци број **44 за 2015.** годину, чији је предмет набавке
службена одећа, и у друге сврхе се не може користити.

Место _____

Датум: _____

Наручилац-Купац

(потпис и печат овлашћеног лица)

Напомена: Образац потврде копирати и доставити за све наручиоце-купце са листе.
Образац се доставља само у случају да наручилац накнадно затражи.

Услови које мора да испуни понуђач ако извршење набавке делимично поверава подизвођачу

Понуђач је дужан да у понуди наведе да ли ће извршење јавне набавке делимично поверити подизвођачу.

Ако понуђач у понуди наведе да ће делимично извршење набавке поверити подизвођачу дужан је да наведе проценат укупне вредности набавке који ће поверити подизвођачу, а који не може бити већи од 50 % као и део предмета набавке који ће извршити преко подизвођача.

Ако понуђач у понуди наведе да ће извршење набавке делимично поверити подизвођачу, дужан је да наведе назив подизвођача, а уколико уговор између н наручиоца и понуђача буде закључен, тај подизвођач ће бити наведен у уговору.

Понуђач је дужан да наручиоцу, на његов захтев, омогући приступ код подизвођача ради утврђивања испуњености услова.

Понуђач је дужан да за подизвођаче достави изјаву о испуњености обавезних услова (чл. 75. Закона о јавним набавкама) .

Ако је за извршење дела јавне набавке чија вредност не прелази 10 % укупне вредности јавне набавке потребно испунити обавезан услов из подтачке 5) наведених услова понуђач може доказати испуњеност тог услова преко тог подизвођача којем је поверио извршење тог дела набавке.

Понуђач у потпуности одговара наручиоцу за извршење обавеза из поступка јавне набавке, односно за извршење уговорних обавеза, без обзира на број подизвођача.

Наручилац може на захтев подизвођача и где природа предмета набавке то дозвољава пренети доспела потраживања директно подизвођачу, за део набавке која се извршава за тог подизвођача.

Доказ	Попуњене, потписане и оверене Изјаве понуђача да подизвођач испуњава услове за учешће у поступку јавне набавке које су саставни део конкурсне документације.
--------------	--

Услови које мора да испуни сваки од понуђача из групе понуђача

Понуду може поднети група понуђача.

Сваки понуђач из групе понуђача мора да достави изјаву о испуњености обавезних услова (чл.75. Закона о јавним набавкама), а додатне услове испуњавају заједно.

Саставни део заједничке понуде је споразум којим се понуђачи из групе међусобно и према наручиоцу обавезују на извршење јавне набавке, а који садржи:

- 1) податке о члану групе који ће бити носилац посла, односно који ће поднети понуду и који ће заступати групу понуђача пред наручиоцем и
 - 2) опис послова сваког од понуђача из групе понуђача у извршењу уговора.
- Понуђачи који поднесу заједничку понуду одговарају неограничено солидарно према наручиоцу.

Доказ:	Споразум понуђача доставити у понуди. Изјава о испуњености обавезних услова и додатних услова која је саставни део конкурсне документације.
---------------	--

Ако понуђач у остављеном року, на писани захтев наручиоца, не достави тражене доказе, наручилац ће његову понуду одбити као неприхватљиву.

Понуђач је дужан да без одлагања писмено обавести наручиоца о било којој промени у вези са испуњеношћу услова из поступка јавне набавке, која наступи до доношења одлуке, односно закључења уговора, односно током важења уговора о јавној набавци и да је документује на прописан начин.

Понуђач није дужан да доставља доказе који су јавно доступни на интернет старницама надлежних органа ако наведе интернет страницу на којој су тражени подаци (докази) јавно доступни.

V

УПУТСТВО ПОНУЂАЧУ КАКО ДА САЧИНИ ПОНУДУ**1. ПОДАЦИ О ЈЕЗИКУ НА КОЈЕМ ПОНУДА МОРА ДА БУДЕ САСТАВЉЕНА**

Понуда мора бити сачињена на српском језику.

Сва документа у понуди морају бити на српском језику.

Уколико је документ на страном језику, мора бити преведен на српски језик и оверен од стране овлашћеног судског тумача.

2. НАЧИН НА КОЈИ ПОНУДА МОРА ДА БУДЕ САЧИЊЕНА

Понуђач понуду подноси непосредно или путем поште у затвореној коверти или кутији, затворену на начин да се приликом отварања понуда може са сигурношћу утврдити да се први пут отвара.

На полеђини коверте или на кутији навести назив и адресу понуђача.

У случају да понуду подноси група понуђача, на коверти је потребно назначити да се ради о групи понуђача и навести називе и адресу свих учесника у заједничкој понуди.

Понуду доставити на адресу: Министарство грађевинарства, саобраћаја и инфраструктуре, Немањина 22-26, Београд са назнаком: „**Понуда за јавну набавку мале вредности, ЈН број 44 за 2015. годину – набавка службене одеће - НЕ ОТВАРАТИ**”.

Наручилац ће, по пријему одређене понуде, на коверти, односно кутији у којој се понуда налази, обележити време пријема и евидентирати број и датум понуде према редоследу приспећа. Уколико је понуда достављена непосредно наручилац ће понуђачу предати потврду пријема понуде. У потврди о пријему наручилац ће навести датум и сат пријема понуде.

Понуда коју наручилац није примио у року одређеном за подношење понуда, односно која је примљена по истеку дана и сата до којег се могу понуде подносити, сматраће се неблагоприятном.

3. ПОНУДА СА ВАРИЈАНТАМА

Подношење понуде са варијантама није дозвољено.

4. НАЧИН ИЗМЕНЕ, ДОПУНЕ И ОПОЗИВА ПОНУДЕ

У року за подношење понуде понуђач може да измени, допуни или опозове своју понуду на начин који је одређен за подношење понуде.

Понуђач је дужан да јасно назначи који део понуде мења односно која документа накнадно доставља.

Измену, допуну или опозив понуде треба доставити на адресу: Министарство грађевинарства, саобраћаја и инфраструктуре, Немањина 22-26, Београд, са значком: „**Измена понуде за јавну набавку мале вредности, ЈН број 44 за 2015. годину – набавка службене одеће - НЕ ОТВАРАТИ**” или „**Допуна понуде за јавну набавку мале вредности, ЈН број 44 за 2015. годину – набавка службене одеће - НЕ ОТВАРАТИ**” или „**Опозив понуде за јавну набавку мале вредности, ЈН број 44 за 2015. годину – набавка службене одеће - НЕ ОТВАРАТИ**” или „**Измена и допуна понуде за јавну набавку мале вредности, ЈН број 44 за 2015. годину – набавка службене одеће - НЕ ОТВАРАТИ.**”

На полеђини коверте или на кутији навести назив и адресу понуђача. У случају да понуду подноси група понуђача, на коверти је потребно назначити да се ради о групи понуђача и навести називе и адресу свих учесника у заједничкој понуди.

По истеку рока за подношење понуда понуђач не може да повуче нити да мења своју понуду.

5. УЧЕСТВОВАЊЕ У ЗАЈЕДНИЧКОЈ ПОНУДИ ИЛИ КАО ПОДИЗВОЂАЧ

Понуђач може да поднесе само једну понуду.

Понуђач који је самостално поднео понуду не може истовремено да учествује у заједничкој понуди или као подизвођач, нити исто лице може учествовати у више заједничких понуда.

У обрасцу понуде, понуђач наводи на који начин подноси понуду, односно да ли подноси понуду самостално, или као заједничку понуду, или подноси понуду са подизвођачем.

6. ПОНУДА СА ПОДИЗВОЂАЧЕМ

Уколико понуђач подноси понуду са подизвођачем дужан је да у обрасцу понуде наведе да понуду подноси са подизвођачем, проценат укупне вредности набавке који ће поверити подизвођачу, а који не може бити већи од 50%, као и део предмета набавке који ће извршити преко подизвођача. Понуђач у обрасцу понуде наводи назив и седиште подизвођача, уколико ће делимично извршење набавке поверити подизвођачу.

Уколико уговор о јавној набавци буде закључен између наручиоца и понуђача који подноси понуду са подизвођачем, тај подизвођач ће бити наведен и у уговору о јавној набавци.

Понуђач је дужан да за подизвођаче достави доказе о испуњености услова који су наведени у конкурсној документацији, у складу са упутством како се доказује испуњеност услова.

Понуђач у потпуности одговара наручиоцу за извршење обавеза из поступка јавне набавке, односно извршење уговорних обавеза, без обзира на број подизвођача.

Понуђач је дужан да наручиоцу, на његов захтев, омогући приступ код подизвођача, ради утврђивања испуњености тражених услова.

7. ЗАЈЕДНИЧКА ПОНУДА

Понуду може поднети група понуђача.

Сваки понуђач из групе понуђача мора да испуни обавезне услове из члана 75. став 1. тач. 1) до 4) овог закона, а додатне услове испуњавају заједно, осим ако наручилац из оправданих разлога не одреди другачије.

Услов из члана 75. став 1. тачка 5) овог закона дужан је да испуни понуђач из групе понуђача којем је поверено извршење дела набавке за који је неопходна испуњеност тог услова.

Саставни део заједничке понуде је споразум којим се понуђачи из групе међусобно и према наручиоцу обавезују на извршење јавне набавке, а који садржи:

- 1) податке о члану групе који ће бити носилац посла, односно који ће поднети понуду и који ће заступати групу понуђача пред наручиоцем и
- 2) опис послова сваког од понуђача из групе понуђача у извршењу уговора.

Наручилац не може од групе понуђача да захтева да се повезују у одређени правни облик како би могли да поднесу заједничку понуду.

Понуђачи који поднесу заједничку понуду одговарају неограничено солидарно према наручиоцу.

Задруга може поднети понуду самостално, у своје име, а за рачун задругара или заједничку понуду у име задругара.

Ако задруга подноси понуду у своје име за обавезе из поступка јавне набавке и уговора о јавној набавци одговара задруга и задругари у складу са законом.

Ако задруга подноси заједничку понуду у име задругара за обавезе из поступка јавне набавке и уговора о јавној набавци неограничено солидарно одговарају задругари.

Наручилац може да тражи од чланова групе понуђача да у понудама наведу имена и одговарајуће професионалне квалификације лица која ће бити одговорна за извршење уговора.

8. ЗАХТЕВИ У ПОГЛЕДУ НАЧИНА И УСЛОВА ПЛАЋАЊА

Понуђачу је дозвољено да захтева аванс до 75% вредности понуде без ПДВ-а. Уколико понуђач захтева аванс, дужан је да у року од 5 дана након дана закључења уговора достави Захтев за уплату аванса и меницу за повраћај авансног плаћања на цело износ аванса без ПДВ-а. Након уплате аванса, у року од два дана, понуђач је дужан да изда авансни рачун.

Остатак вредности ће се платити по испоруци добара, а у року до 45 дана од дана службеног пријема рачуна.

Рок важења понуде не може бити краћи од 90 дана од дана отварања понуда.

У случају истека рока важења понуде, наручилац је дужан да у писаном облику затражи од понуђача продужење рока важења понуде.

Понуђач који прихвати захтев за продужење рока важења понуде на може мењати понуду.

9. ВАЛУТА И НАЧИН НА КОЈИ МОРА ДА БУДЕ НАВЕДЕНА И ИЗРАЖЕНА ЦЕНА У ПОНУДИ

Цена мора бити исказана у динарима, са и без пореза на додату вредност, са урачунатим свим трошковима које понуђач има у реализацији предметне јавне набавке, с тим да ће се за оцену понуде узимати у обзир цена без пореза на додату вредност.

Цена је фиксна и не може се мењати.

Ако је у понуди исказана неубичајено ниска цена, наручилац ће поступити у складу са чланом 92. Закона.

10. ПОДАЦИ О ДРЖАВНОМ ОРГАНУ ИЛИ ОРГАНИЗАЦИЈИ, ОДНОСНО ОРГАНУ ИЛИ СЛУЖБИ ТЕРИТОРИЈАЛНЕ АУТОНОМИЈЕ ИЛИ ЛОКАЛНЕ САМОУПРАВЕ ГДЕ СЕ МОГУ БЛАГОВРЕМЕНО ДОБИТИ ИСПРАВНИ ПОДАЦИ О ПОРЕСКИМ ОБАВЕЗАМА, ЗАШТИТИ ЖИВОТНЕ СРЕДИНЕ, ЗАШТИТИ ПРИ ЗАПОШЉАВАЊУ, УСЛОВИМА РАДА И СЛ.

Подаци о пореским обавезама се могу добити у Пореској управи, Министарства финансија, Саве Машковића бр.3-5, Београд, www.poreskauprava.gov.rs Подаци о заштити животне средине се могу добити у Агенцији за заштиту животне средине, Руже Јовановића бр.27а, Београд www.sepa.gov.rs и у Министарству пољопривреде и заштите животне средине, Немањина бр.22-26, Београд www.mpzss.gov.rs Подаци о заштити при запошљавању и условима рада се могу добити у Министарству за рад, запошљавање, борачка и социјална питања, Немањина бр.22-26, Београд www.minrzs.gov.rs.

11. ПОДАЦИ О ВРСТИ, САДРЖИНИ, НАЧИНУ ПОДНОШЕЊА, ВИСИНИ И РОКОВИМА ОБЕЗБЕЂЕЊА ИСПУЊЕЊА ОБАВЕЗА ПОНУЂАЧА

Понуђач је дужан да у року од 5 (пет) дана од дана закључења уговора достави наручиоцу:

- 1. Меницу за повраћај авансног плаћања на цео износ аванса без ПДВ-а, оверену, потписану од стране овлашћеног лица и регистровану у складу са чланом 47а Закона о платном промету ("Сл. лист СРЈ", бр. 3/2002 и 5/2003 и "Сл. гласник РС", бр. 43/2004, 62/2006, 111/2009 - др. закон, 31/2011 и 139/2014 - др. закон) и Одлуком НБС о ближим условима, садржини и начину вођења

Регистра меница и овлашћења („Службени гласник РС“ бр. 56/2011), која траје најкраће до правдања аванса.

- Менично овлашћење да се меница са назначеним номиналним износом без ПДВ-а у висини плаћеног аванса, без сагласности понуђача може поднети на наплату, у случају да није извршена испорука добара у висини уплаћених средстава у складу са Понудом и спецификацијом јавне набавке.

- Потврда о регистрацији менице.

- Копија картона депонованих потписа код банке на којим се јасно виде депоновани потпис и печат понуђача, оверен печатом банке са датумом овере, не старијим од 30 дана, од дана закључења уговора.

- Потпис овлашћеног лица на меници и меничном овлашћењу мора бити идентичан са потписом у картону депонованих потписа.

- У случају промене лица овлашћеног за заступање, менично овлашћење остаје на снази.

Након истека рока Наручилац ће предметну меницу вратити, на писани захтев Понуђача.

2. Меницу за добро извршење посла са назначеним номиналним износом од 10 % вредности уговора без ПДВ-а, оверену, потписану од стране овлашћеног лица и регистровану у складу са чланом 47а Закона о платном промету ("Сл. лист СРЈ", бр. 3/2002 и 5/2003 и "Сл. гласник РС", бр. 43/2004, 62/2006, 111/2009 - др. закон, 31/2011 и 139/2014 - др. закон) и Одлуком НБС о ближим условима, садржини и начину вођења Регистра меница и овлашћења („Службени гласник РС“ бр. 56/2011), са роком важења који је 30 дана дужи од истека рока важности уговора.

- Менично овлашћење да се меница у износу од 10 % од вредности уговора без ПДВ-а, без сагласности понуђача може поднети на наплату, у случају неизвршења обавеза из уговора.

- Потврда о регистрацији менице.

- Копија картона депонованих потписа код банке на којим се јасно виде депоновани потпис и печат понуђача, оверен печатом банке са датумом овере, не старијим од 30 дана, од дана закључења уговора.

- Потпис овлашћеног лица на меници и меничном овлашћењу мора бити идентичан са потписом у картону депонованих потписа.

- У случају промене лица овлашћеног за заступање, менично овлашћење остаје на снази.

- Након истека рока наручилац ће предметну меницу вратити, на писани захтев понуђача.

- Наручилац ће уновчити дату меницу уколико понуђач не буде извршавао своје обавезе у роковима и на начин предвиђен уговором и Понудом понуђача.

12. ЗАШТИТА ПОВЕРЉИВОСТИ ПОДАТАКА КОЈЕ НАРУЧИЛАЦ СТАВЉА ПОНУЂАЧИМА НА РАСПОЛАГАЊЕ, УКЉУЧУЈУЋИ И ЊИХОВЕ ПОДИЗВОЂАЧЕ

Наручилац ће захтевати заштиту поверљивости података које понуђачима ставља на располагање, укључујући и њихове подизвођаче.

Саставни део конкурсне документације је изјава о чувању поверљивих података. Лице које је примило податке одређене као поверљиве дужно је да их чува и штити, без обзира на степен те поверљивости.

13. ДОДАТНЕ ИНФОРМАЦИЈЕ ИЛИ ПОЈАШЊЕЊА У ВЕЗИ СА ПРИПРЕМАЊЕМ ПОНУДЕ

Заинтересовано лице може, у писаном облику на e-mail dojcin.sekulic@mgsi.gov.rs, сваког радног дана од 7.30 до 15.30 часова, тражити од наручиоца додатне информације или појашњења у вези са припремањем понуде, при чему може да укаже наручиоцу и на евентуално уочене недостатке и неправилности у конкурсној документацији, најкасније пет дана пре истека рока за подношење понуде.

Наручилац је дужан да у року од три дана од дана пријема захтева, одговор објави на Порталу јавних набавки и на својој интернет страници.

Комуникација у вези са додатним информацијама, појашњењима и одговорима врши се на начин одређен чланом 20. Закона о јавним набавкама.

Додатне информације или појашњења упућују се са напоменом „Захтев за додатним информацијама или појашњењима конкурсне документације, за **јавну набавку мале вредности, број ЈН 44/2015**”.

Ако наручилац измени или допуни конкурсну документацију осам или мање дана пре истека рока за подношење понуда, наручилац је дужан да продужи рок за подношење понуда и објави обавештење о продужењу рока за подношење понуда.

По истеку рока предвиђеног за подношење понуда наручилац не може да мења нити да допуњује конкурсну документацију.

Тражење додатних информација или појашњења у вези са припремањем понуде телефоном није дозвољено.

14. ДОДАТНА ОБЈАШЊЕЊА ОД ПОНУЂАЧА ПОСЛЕ ОТВАРАЊА ПОНУДА И КОНТРОЛА КОД ПОНУЂАЧА ОДНОСНО ЊЕГОВОГ ПОДИЗВОЂАЧА

После отварања понуда наручилац може приликом стручне оцене понуда да у писаном облику захтева од понуђача додатна објашњења која ће му помоћи при прегледу, вредновању и упоређивању понуда, а може да врши контролу (увид) код понуђача, односно његовог подизвођача (члан 93. Закона).

Уколико наручилац оцени да су потребна додатна објашњења или је потребно извршити контролу (увид) код понуђача, односно његовог подизвођача, наручилац ће понуђачу оставити примерени рок да поступи по позиву наручиоца, односно да омогући наручиоцу контролу (увид) код понуђача, као и код његовог подизвођача.

Наручилац може уз сагласност понуђача да изврши исправке рачунских грешака уочених приликом разматрања понуде по окончаном поступку отварања.

У случају разлике између јединичне и укупне цене, меродавна је јединична цена.

Ако се понуђач не сагласи са исправком рачунских грешака, наручилац ће његову понуду одбити као неприхватљиву.

15. НЕГАТИВНЕ РЕФЕРЕНЦЕ

Наручилац може одбити понуду уколико поседује доказ да је понуђач у претходне три године пре објављивања позива за подношење понуда у поступку јавне набавке:

- 1) поступао супротно забрани из чл. 23. и 25. Закона о јавним набавкама;
- 2) учинио повреду конкуренције;
- 3) доставио неистините податке у понуди или без оправданих разлога одбио да закључи уговор о јавној набавци, након што му је уговор додељен;
- 4) одбио да достави доказе и средства обезбеђења на шта се у понуди обавезао.

Наручилац може одбити понуду уколико поседује доказ који потврђује да понуђач није испуњавао своје обавезе по раније закљученим уговорима о јавним набавкама који су се односили на исти предмет набавке, за период од претходне три године пре објављивања позива за подношење понуда.

16. ОТВАРАЊЕ ПОНУДА

Отварање понуда ће се обавити јавно, по истеку рока за подношење понуда, на адреси наручиоца: Министарство грађевинарства саобраћаја и инфраструктуре, Омладинских бригада 1, Нови Београд, СИБ - 3, VI спрат, канцеларија број 629. Отварање понуда је јавно и може присуствовати свако заинтересовано лице.

У поступку отварања понуда активно могу учествовати само овлашћени представници понуђача.

Представник понуђача дужан је да достави уредно оверено овлашћење (потписано и оверено печатом) за учествовање у отварању понуда.

17. ВРСТА КРИТЕРИЈУМА ЗА ДОДЕЛУ УГОВОРА.

Одлука о додели уговора донеће се применом критеријума **најнижа понуђена цена.**

Понуде са истом понуђеном ценом

У случају да два или више понуђача понуде исту цену наручилац ће изабрати понуду понуђача који понуди краћи рок испоруке добара. Уколико и по овом критеријуму два или више понуђача буду једнаки, изабраће се понуда оног

понуђача који понуди дужи гарантни период за испоручена добра.

18. ПОШТОВАЊЕ ОБАВЕЗА КОЈЕ ПРОИЗИЛАЗЕ ИЗ ВАЖЕЋИХ ПРОПИСА

Понуђач је дужан да у оквиру своје понуде достави изјаву дату под кривичном и материјалном одговорношћу да је поштовао све обавезе које произилазе из важећих прописа о заштити на раду, запошљавању и условима рада, заштити животне средине, као и да нема забрану обављања делатности која је на снази у време подношења понуде.

19. КОРИШЋЕЊЕ ПАТЕНТА И ОДГОВОРНОСТ ЗА ПОВРЕДУ ЗАШТИЋЕНИХ ПРАВА ИНТЕЛЕКТУАЛНЕ СВОЈИНЕ ТРЕЋИХ ЛИЦА

Накнаду за коришћење патената, као и одговорност за повреду заштићених права интелектуалне својине трећих лица сноси понуђач.

20. НАЧИН И РОК ЗА ПОДНОШЕЊЕ ЗАХТЕВА ЗА ЗАШТИТУ ПРАВА ПОНУЂАЧА СА УПУТСТВОМ О УПЛАТИ ТАКСЕ ИЗ ЧЛ. 156. ЗАКОНА

Захтев за заштиту права подноси се наручиоцу, а копија се истовремено доставља Републичкој комисији.

Захтев за заштиту права може се поднети у току целог поступка јавне набавке, против сваке радње наручиоца, осим ако законом није другачије одређено.

Захтев за заштиту права којим се оспорава врста поступка, садржина позива за подношење понуда или конкурсне документације сматраће се благовременим ако је примљен од стране наручиоца три дана пре истека рока за подношење понуда, без обзира на начин достављања и уколико је подносилац захтева у складу са чланом 63. став 2. Закона о јавним набавкама указао наручиоцу на евентуалне недостатке и неправилности, а наручилац исте није отклонио.

Захтев за заштиту права којим се оспоравају радње које наручилац предузме пре истека рока за подношење понуда, а након истека рока из члана 149. став 3. Закона о јавним набавкама, сматраће се благовременим уколико је поднет најкасније до истека рока за подношење понуда

После доношења одлуке о додели уговора, и одлуке о обустави поступка, рок за подношење захтева за заштиту права је пет дана од дана објављивања одлуке на Порталу јавних набавки.

Захтевом за заштиту права не могу се оспоравати радње наручиоца предузете у поступку јавне набавке ако су подносиоцу захтева били или могли бити познати разлози за његово подношење пре истека рока за подношење понуда, а подносилац захтева га није поднео пре истека тог рока.

Подносилац захтева је дужан да на рачун буџета Републике Србије уплати таксу од 60.000 динара.

- 1) број жиро рачуна: 840-742221843-57,
- 2) шифра плаћања 153 или 253,
- 3) позив на број: 97 50-016,

- 4) сврха: Републичка административна такса број или друга ознака набавке на коју се односи поднети захтев за заштиту права,
- 5) назив наручиоца,
- 6) корисник: Буџет Републике Србије.

Потврда о извршеној уплати републичке административне таксе из чл. 156. Закона мора да:

- 1) буде издата од стране банке и да садржи печат банке;
- 2) да представља доказ о извршеној уплати републичке административне таксе (у потврди мора јасно да буде истакнуто да је уплата таксе реализована и датум када је уплата таксе реализована).

21. РОК У КОЈЕМ ЋЕ УГОВОР БИТИ ЗАКЉУЧЕН

Наручилац ће уговор о јавној набавци достави понуђачу којем је уговор додељен у року од осам дана од дана протекла рока за подношење захтева за заштиту права.

**VI
ИЗЈАВА**

Којом понуђач _____
(пословно име или скраћени назив понуђача)

из _____ под пуном материјалном и кривичном
одговорношћу изјављује да је поштовао обавезе које произилазе из важећих
прописа о заштити на раду, запошљавању и условима рада и заштити животне
средине.

Потпис овлашћеног лица

М.П.

**VI
ИЗЈАВА**

Којом понуђач _____
(пословно име или скраћени назив понуђача)

из _____ под пуном материјалном и кривичном
одговорношћу изјављује да нема забрану обављања делатности која је на снази
у време подношења понуде.

Потпис овлашћеног лица

М.П.

VIII
ИЗЈАВА
(уколико понуђач подноси понуду са подизвођачем)

Којом понуђач _____
(пословно име или скраћени назив понуђача)

из _____ под пуном материјалном и кривичном одговорношћу
изјављује да је *подизвођач* _____ из _____

поштовао обавезе које произлазе из важећих прописа о заштити на раду,
запошљавању и условима рада и заштити животне средине.

Напомена: У случају потребе Изјаву копирати

Потпис овлашћеног лица

М.П.

IX
ИЗЈАВА
(уколико понуђач подноси понуду са подизвођачем)

Којом понуђач _____
(пословно име или скраћени назив понуђача)

из _____ под пуном материјалном и кривичном одговорношћу

изјављује да *подизвођач* _____ из _____

нема забрану обављања делатности која је на снази у време подношења понуде.

Напомена: У случају потребе Изјаву копирати

Потпис овлашћеног лица

М.П.

X
ИЗЈАВА

Којом члан групе:

_____ (пословно име или скраћени назив понуђача)

из _____ под пуном материјалном и кривичном одговорношћу изјављује да је поштовао обавезе које произилазе из важећих прописа о заштити на раду, запошљавању и условима рада, и заштити животне средине.

Напомена: У случају потребе Изјаву копирати

Потпис овлашћеног лица

М.П.

**XI
ИЗЈАВА**

Којом члан групе:

_____ (пословно име или скраћени назив понуђача)

из _____ под пуном материјалном и кривичном одговорношћу
изјављује да нема забрану обављања делатности која је на снази у време
подношења понуде.

Напомена: У случају потребе Изјаву копирати

Потпис овлашћеног лица

М.П.

XII
ИЗЈАВА

У предметној јавној набавци делимично поверавам подизвођачу _____ %
вредности набавке, а што се односи на:

Напомена: Процент укупне вредности набавке који се поверава подизвођачу не може бити већи од 50%. Понуђач је дужан да наведе део предмета набавке који ће се извршити преко подизвођача.

М.П.

Потпис овлашћеног лица

XIII
ИЗЈАВА
о чувању поверљивих података

(пословно име или скраћени назив)

Изјављујем под кривичном и материјалном одговорношћу да ћу све податке који су нам стављени на располагање у поступку предметне јавне набавке чувати и штитити као поверљиве укључујући и подизвођаче.

Лице које је примило податке одређене као поверљиве дужно је да их чува и штити без обзира на степене те поверљивости.

М.П.

Потпис овлашћеног лица

XIV
ИЗЈАВА

У поступку јавне набавке, понуду подносим:

А) самостално

Б) са подизвођачем:

В) подносим заједничку понуду са следећим члановима групе:

(заокружити начин на који се подноси понуда)

М.П.

Потпис овлашћеног лица

XV
ОБРАЗАЦ ПОНУДЕ

Понуда број: _____

Датум: _____

1	2	3	4	5	6
Ред. Бр.	Назив артикла	Јед. Мере	Количина	Јединична цена без ПДВ-а	Вредност без ПДВ-а
				(динара)	(динара)
1.	ПАНТАЛОНЕ МУШКЕ (тегет)	КОМ.	60		
2.	ПАНТАЛОНЕ ЖЕНСКЕ (тегет)	КОМ.	10		
3.	ПАНТАЛОНЕ МУШКЕ - РАДНЕ (беж)	КОМ.	9		
4.	ПАНТАЛОНЕ ЖЕНСКЕ – РАДНЕ (беж)	КОМ.	1		
5.	ПАНТАЛОНЕ МУШКЕ – РАДНЕ (тегет)	КОМ.	9		
6.	ПАНТАЛОНЕ ЖЕНСКЕ – РАДНЕ (тегет)	КОМ.	1		
7.	КОШУЉА-ДУГ РУКАВ МУШКА (беж)	КОМ.	60		
8.	КОШУЉА-ДУГ РУКАВ ЖЕНСКА (беж)	КОМ.	10		
9.	КОШУЉА-ДУГ РУКАВ МУШКА (тегет)	КОМ.	18		
10.	КОШУЉА-ДУГ РУКАВ ЖЕНСКА (тегет)	КОМ.	2		
11.	ПОЛО МАЈИЦА МУШКА (беж)	КОМ.	120		
12.	ПОЛО МАЈИЦА ЖЕНСКА (беж)	КОМ.	22		
13.	ПОЛО МАЈИЦА МУШКА (тегет)	КОМ.	40		
14.	ПОЛО МАЈИЦА ЖЕНСКА (тегет)	КОМ.	10		
15.	АМБЛЕМ	КОМ.	45		
16.	ЗАСТАВА	КОМ.	70		
17.	ИМЕ И ПРЕЗИМЕ	КОМ.	70		

18.	КАЧКЕТ ПЕТОПАНЕЛНИ СА ШТАМПОМ	КОМ.	30		
19.	ЈАКНА СА ПОДЈАКНОМ	КОМ.	10		
20.	ЈАКНА КРАТКА	КОМ.	25		
21.	ФЛУО ПРСЛУК СА ШТАМПОМ	КОМ.	25		
				УКУПНО без ПДВ-а	

Напомена: у цену урачунати све зависне трошкове набавке.

Рок испоруке (максимално 15 дана од дана од дана пријема података (писаног захтева наручиоца) који се односе на количину и мере одеће)	_____ дана од дана пријема података (писаног захтева наручиоца) који се односе на количину и мере одеће)
Гарантни период за службену одеће минимум 12 месеци од датума званичног квантитативно – квалитативног пријема добара.	_____ месеци од датума званичног квантитативно – квалитативног пријема добара.
Место и начин испоруке	Испорука на адресу: Министарство грађевинарства саобраћаја и инфраструктуре, Омладинских бригада 1, Нови Београд, СИБ - 3, VI спрат, канцеларија број 629, франко магацин Наручиоца.
Процент аванса (максимално 75% вредности понуде без ПДВ-а)	_____ % вредности понуде без ПДВ-а.
Износ аванса без ПДВ-а у динарима	_____

Потпис овлашћеног лица

М.П.

Члан групе носилац посла/Понуђач је дужан да попуни све делове обрасца понуде, да потпише понуду и овери печатом.

XVI
ПОДАЦИ О ПОНУЂАЧУ

Пословно име Или скраћени назив	
--	--

Адреса седишта	Улица и број	
	Место	
	Општина	
Матични број понуђача		
Порески идентификациони број		
Одговорно лице		
Лице за контакт		
Телефон		
Телефакс		
Е-маил		
Рачун-Банка		

М.П.

Потпис овлашћеног лица

XVII
ПОДАЦИ О ПОДИЗВОЂАЧУ

Пословно име Или скраћени назив	
--	--

Адреса седишта	Улица и број	
	Место	
	Општина	
Матични број понуђача		
Порески идентификациони број		
Одговорно лице		
Лице за контакт		
Телефон		
Телефакс		
Е-маил		
Рачун-Банка		

НАПОМЕНА: Образац копирати уколико ће извршење набавке делимично бити поверено већем броју подизвођача.

М.П.

Потпис овлашћеног лица

XVIII
ПОДАЦИ О ЧЛАНУ ГРУПЕ - НОСИЛАЦ ПОСЛА

Пословно име Или скраћени назив	
--	--

Адреса седишта	Улица и број	
	Место	
	Општина	
Матични број понуђача		
Порески идентификациони број		
Одговорно лице		
Лице за контакт		
Телефон		
Телефакс		
Е-маил		
Рачун-Банка		

М.П.

Потпис овлашћеног лица

XIX
ПОДАЦИ О ЧЛАНУ ГРУПЕ

Пословно име Или скраћени назив	
--	--

Адреса седишта	Улица и број	
	Место	
	Општина	
Матични број понуђача		
Порески идентификациони број		
Одговорно лице		
Лице за контакт		
Телефон		
Телефакс		
Е-маил		
Рачун-Банке		

НАПОМЕНА: Образац копирати у зависности од броја чланова групе.

Потпис овлашћеног лица

М.П.

XX
РОК
ВАЖЕЊА ПОНУДЕ

Рок важења понуде не може бити краћи од 90 дана од дана отварања понуда.

Понуда коју подносим у предметној јавној набавци важи _____ дана од дана отварања понуда.

М.П.

Потпис овлашћеног лица

XXI

ОБРАЗАЦ СТРУКТУРЕ ПОНУЂЕНЕ ЦЕНЕ СА УПУТСТВОМ КАКО ДА СЕ ПОПУНИ

1	2	3	4	5	6	7	8
Ред. Бр.	Назив артикла	Јед. Мере	Количина	Јединична цена без ПДВ-а	Вредност без ПДВ-а (4*5)	ПДВ	Вредност са ПДВ-ом (6+7)
				(динара)	(динара)	(динара)	(динара)
1.	ПАНТАЛОНЕ МУШКЕ (тегет)	КОМ.	60				
2.	ПАНТАЛОНЕ ЖЕНСКЕ (тегет)	КОМ.	10				
3.	ПАНТАЛОНЕ МУШКЕ - РАДНЕ (беж)	КОМ.	9				
4.	ПАНТАЛОНЕ ЖЕНСКЕ – РАДНЕ (беж)	КОМ.	1				
5.	ПАНТАЛОНЕ МУШКЕ – РАДНЕ (тегет)	КОМ.	9				
6.	ПАНТАЛОНЕ ЖЕНСКЕ – РАДНЕ (тегет)	КОМ.	1				
7.	КОШУЉА-ДУГ РУКАВ МУШКА (беж)	КОМ.	60				
8.	КОШУЉА-ДУГ РУКАВ ЖЕНСКА (беж)	КОМ.	10				
9.	КОШУЉА-ДУГ РУКАВ МУШКА (тегет)	КОМ.	18				
10.	КОШУЉА-ДУГ РУКАВ ЖЕНСКА (тегет)	КОМ.	2				
11.	ПОЛО МАЈИЦА МУШКА (беж)	КОМ.	120				
12.	ПОЛО МАЈИЦА ЖЕНСКА (беж)	КОМ.	22				
13.	ПОЛО МАЈИЦА МУШКА (тегет)	КОМ.	40				
14.	ПОЛО МАЈИЦА ЖЕНСКА (тегет)	КОМ.	10				
15.	АМБЛЕМ	КОМ.	45				

16.	ЗАСТАВА	КОМ.	70				
17.	ИМЕ И ПРЕЗИМЕ	КОМ.	70				
18.	КАЧКЕТ ПЕТОПАНЕЛН И СА ШТАМПОМ	КОМ.	30				
19.	ЈАКНА СА ПОДЈАКНОМ	КОМ.	10				
20.	ЈАКНА КРАТКА	КОМ.	25				
21.	ФЛУО ПРСЛУК СА ШТАМПОМ	КОМ.	25				
				УКУПНО			

Упутство за попуњавање обрасца: Понуђач/члан групе носилац посла попуњава сваку ставку у обрасцу структуре цене и исти је дужан да печатира и потпише.

М.П.

Потпис овлашћеног лица

XXII
МОДЕЛ УГОВОРА



Република Србија
**МИНИСТАРСТВО ГРАЂЕВИНАРСТВА,
САОБРАЋАЈА И ИНФРАСТРУКТУРЕ**
Београд, Немањина 22-26

МОДЕЛ УГОВОРА

**Понуђач мора да у целини попуни, овери печатом и потпише модел
уговора и достави га у понуди**

Закључен између уговорних страна, дана _____ (*попуњава Наручилац*)

**1. Република Србија, Министарства грађевинарства, саобраћаја и
инфраструктуре** са седиштем у Београду, Немањина 22-26, ПИБ
108510088, матични број 17855212, које по решењу о преносу овлашћења
бр. 031-01-00025/4/2015-02 од 03.11.2015. године, заступа државни
секретар Милана Ракић (у даљем тексту: **Наручилац**)

и

2. _____, са седиштем у
_____, улица _____, ПИБ: _____, матични
број: _____, број рачуна: _____ код
_____, кога заступа
_____, директор (у даљем тексту:
Понуђач). (*Попуњава Понуђач*)

Опционо (понуђачи из групе понуђача или подизвођачи):

(у случају подношења заједничке понуде, односно понуде са учешћем
подизвођача, на горњим цртама морају бити наведени сви понуђачи из групе
понуђача, односно сви подизвођачи). (*Попуњава Понуђач*)

Уговорне стране сагласно констатују:

- Да је **Наручилац**, на основу Закона о јавним набавкама („Службени
гласник РС”, број 124/12, 14/15 и 68/15), спровео поступак јавне набавке мале
вредности, **број 44/2015** и извршио прикупљање понуда за јавну набавку.

- Да је **Понуђач** доставио Понуду број _____ од _____ 2015. године која се налази у прилогу уговора и саставни је део уговора. *(понуђава Понуђач)*

- Да је **Наручилац**, одлуком о додели уговора број _____ од _____ 2015. године *(понуђава Наручилац)*, изабрао понуду **Понуђача** _____ као најповољнију и да је истекао рок за подношење захтева за заштиту права.

ПРЕДМЕТ УГОВОРА , ВРЕДНОСТ И НАЧИН ПЛАЋАЊА

Члан 1.

Предмет овог уговора је набавка **службене одеће** (у даљем тексту: добра), у свему према спецификацији из конкурсне документације и понуди број _____ од _____ Понуђача. *(понуђава Наручилац)*

Члан 2.

Вредност уговора износи _____ динара без пореза на додату вредност, односно _____ динара са порезом на додату вредност. *(понуђава Наручилац)*

У цене из понуде Понуђача урачунати су сви трошкови неопходни за извршење набавке.

Цена је фиксна и не може се мењати.

Члан 3.

Уговорне стране су сагласне да се плаћање по овом уговору изврши на следећи начин:

- ____ % вредности понуде, односно износ од _____ динара без ПДВ-а на име аванса. Аванс ће бити уплаћен након достављања Захтева за плаћање аванса и менице за повраћај авнсног плаћања на цео износ аванса без ПДВ-а. Након уплате аванса, у року од два дана, Понуђач је дужан да изда авансни рачун. *(Понуђава Понуђач)*

Остатак вредности ће бити плаћен по испоруци добара, а у року до 45 дана од дана службеног пријема рачуна.

КВАЛИТЕТ

Члан 4.

Добра која су предмет јавне набавке морају у погледу квалитета задовољавати важеће стандарде и да у свему испуњавају захтеве из спецификације јавне набавке.

КВАЛИТАТИВАН И КВАНТИТАВНИ ПРИЈЕМ ДОБАРА

Члан 5.

Квантитативно-квалитативни пријем добара врши се на локацији Наручиоца: Министарство грађевинарства саобраћаја и инфраструктуре,

Омладинских бригада 1, Нови Београд, СИБ - 3, VI спрат, канцеларија број 629, у присуству овлашћеног представника понуђача и наручиоца.

Представник Наручиоца и Понуђача записнички ће констатовати да ли су предметна добра испоручена у складу са понудом, спецификацијом и уговором.

По завршетку квантитативно-квалитативне примопредаје уколико се утврди да су испоручена добра одговарајућег квалитета и квантитета, представник Наручиоца потписује отпремницу којом потврђује да су добра примљена. Уколико се у току испоруке утврди да добра не одговарају траженој количини, не задовољавају тражени квалитет, нису испоручена у паковању и на начин како је предвиђено овим уговором, недостаци ће се констатовати у Записнику о рекламацији који потписује представник Наручиоца, а Понуђач је дужан да добра испоручи односно замени у року од не дужим од 7 дана од дана састављања записника о квантитативно-квалитативној примопредаји. У противном Наручилац задржава право да раскине уговор

МЕСТО НАЧИН И РОК ИСПОРУКЕ ДОБАРА

Члан 6.

Понуђач се обавезује да добра испоручи/преда представнику Наручиоца на адреси Наручиоца: Министарство грађевинарства саобраћаја и инфраструктуре, Омладинских бригада 1, Нови Београд, СИБ - 3, VI спрат, канцеларија број 629, франко магацин Наручиоца, у року не дужем од _____ дана од дана пријема података (писаног захтева Наручиоца) који се односе на количину и мере одеће. *(понуђава Понуђач)*

СРЕДСТВА ОБЕЗБЕЂЕЊА

Члан 7.

Понуђач је дужан да у року од 5 дана од дана закључења уговора достави Наручиоцу:

- 1. Захтев за уплату аванса и Меницу за повраћај авансног плаћања на цело износ аванса без ПДВ-а, оверену, потписану од стране овлашћеног лица и регистровану у складу са чланом 47а Закона о платном промету ("Сл. лист СРЈ", бр. 3/2002 и 5/2003 и "Сл. гласник РС", бр. 43/2004, 62/2006, 111/2009 - др. закон, 31/2011 и 139/2014 - др. закон) и Одлуком НБС о ближим условима, садржини и начину вођења Регистра меница и овлашћења („Службени гласник РС“ бр. 56/2011), која траје најкраће до правдања аванса.
- Менично овлашћење да се меница са назначеним номиналним износом без ПДВ-а у висини плаћеног аванса, без сагласности Понуђача може поднети на наплату, у случају да није извршена испорука добара у висини уплаћених средстава у складу са понудом и спецификацијом јавне набавке.
- Потврда о регистрацији менице.
- Копија картона депонованих потписа код банке на којим се јасно виде депоновани потпис и печат понуђача, оверен печатом банке са датумом овере, не старијим од 30 дана, од дана закључења уговора.
- Потпис овлашћеног лица на меници и меничном овлашћењу мора бити идентичан са потписом у картону депонованих потписа.

- У случају промене лица овлашћеног за заступање, менично овлашћење остаје на снази.

Након истека рока Наручилац ће предметну меницу вратити, на писани захтев Понуђача.

2. Меницу за добро извршење посла са назначеним номиналним износом од 10 % вредности уговора без ПДВ-а, оверену, потписану од стране овлашћеног лица и регистровану у складу са чланом 47а Закона о платном промету ("Сл. лист СРЈ", бр. 3/2002 и 5/2003 и "Сл. гласник РС", бр. 43/2004, 62/2006, 111/2009 - др. закон, 31/2011 и 139/2014 - др. закон) и Одлуком НБС о ближим условима, садржини и начину вођења Регистра меница и овлашћења („Службени гласник РС“ бр. 56/2011), са роком важења који је 30 дана дужи од истека рока важности уговора.

- Менично овлашћење да се меница у износу од 10 % од вредности уговора без ПДВ-а, без сагласности понуђача може поднети на наплату, у случају неизвршења обавеза из уговора.

- Потврда о регистрацији менице.

- Копија картона депонованих потписа код банке на којим се јасно виде депоновани потпис и печат понуђача, оверен печатом банке са датумом овере, не старијим од 30 дана, од дана закључења уговора.

- Потпис овлашћеног лица на меници и меничном овлашћењу мора бити идентичан са потписом у картону депонованих потписа.

- У случају промене лица овлашћеног за заступање, менично овлашћење остаје на снази.

- Након истека рока наручилац ће предметну меницу вратити, на писани захтев понуђача.

- Наручилац ће уновчити дату меницу уколико понуђач не буде извршавао своје обавезе у роковима и на начин предвиђен уговором и Понудом понуђача.

ГАРАНЦИЈА

Члан 8.

Понуђач је дужан да испоручи добра са произвођачком декларацијом.

Понуђач је дужан да испоручи одећу по задатим величинама из писаног захтева Наручиоца, а за нестандартне величине Понуђач је дужан да предметна добра изради по мери запослених. Наручилац ће благовремено, пре сваке испоруке добара омогућити понуђачу да узме мере за израду нестандартних величина за службену униформу запослених. Понуђач је дужан да након испоруке добара, о свом трошку изврши евентуалне корекције на испорученим добрима. Наручилац задржава право да одступи од процењене количине добара из спецификације обрасца понуде.

Почетак гарантног рока се рачуна од датума званичног квантитивно - квалитативног пријема робе. Гарантни период за службену одећу износи _____ месеци. *(Попуњава Понуђач)*

Уколико се у току гарантног рока утврди недостатак на предметним добрима, који је последица лошег квалитета истог, понуђач је дужан да отклони

недостатак, односно поново испоручи предметно добро без накнаде у року који не може бити дужи од седам дана од дана пријема рекламације.

РЕАЛИЗАЦИЈА УГОВОРА

Члан 9.

Лице које ће вршити надзор над спровођењем набавке биће одређено актом Наручиоца, а на страни Понуђача то лице је _____. *(понуђава Понуђач)*

ТРАЈАЊЕ УГОВОРА

Члан 10.

Овај уговор производи правно дејство од дана потписивања од стране овлашћених представника уговорних страна и закључује се на период од 12 месеци.

Средства за реализацију овог уговора обезбеђена су Законом о буџету за 2015. годину. Плаћање доспелих обавеза у 2015. години, вршиће се до висине одобрених апропријација за ту намену, а у складу са законом којим се уређује буџет за 2015. годину.

За део реализације уговора који се односи на 2016. годину, реализација ће зависити од обезбеђења средстава предвиђених законом којим ће се уредити буџет за 2016. годину. У супротном, уговор престаје да важи, без накнаде штете због немогућности преузимања и плаћања обавеза од стране Наручиоца.

ЗАШТИТА ПОДАТАКА НАРУЧИОЦА

Члан 11.

Понуђач је дужан да приликом реализације уговора, чува као поверљиве све информације од неовлашћеног коришћења и откривања као пословну тајну, који могу бити злоупотребљени у безбедносном смислу. Изјава о чувању поверљивих података Наручиоца је саставни део уговора.

ПРОМЕНА ПОДАТАКА

Члан 12.

Понуђач је дужан да, без одлагања, писмено обавести Наручиоца о било којој промени у вези са испуњеношћу услова из поступка јавне набавке, која наступи током важења уговора о јавној набавци и да је документује на прописани начин.

РАСКИД УГОВОРА

Члан 13.

У случају да уговорне стране не изврше своје обавезе на начин и у роковима утврђеним овим уговором, уговор се може једнострано раскинути.

У случају из става 1. овог члана, уговорна страна је дужна да о томе,

писаним путем обавести другу уговорну страну, у року од 15 дана пре дана раскида уговора, уз навођење разлога за раскид уговора.

Уговорне стране могу споразумно раскинути уговор. Наведеним актом, уговорне стране ће регулисати међусобна права и обавезе доспеле до момента раскида уговора.

Уколико Наручилац претрпи штету услед неиспуњења уговорних обавеза од стране Понуђача, Понуђач је дужан да му надокнади штету у целини.

УГОВОРНА КАЗНА

Члан 14.

Ако Понуђач не изврши предмет овог уговора у складу са свим уговорним обавезама, спецификацијом и својом понудом, дужан је да плати Наручиоцу казну од 0,2% од вредности уговора.

У случају из става 1. овог члана, Наручилац ће упутити захтев Понуђачу да умањи износ фактуре, за износ уговорене казне дефинисане ставом 1. овог члана, уколико је услугу извршио делимично.

Наплата уговорне казне за неизвршење предмета овог уговора, не искључује право Наручиоца на накнаду штете.

Понуђач је дужан да одмах по наступању околности више силе, као и о престанку истих, о томе писмено обавести Наручиоца.

ПРЕЛАЗНЕ И ЗАВРШНЕ ОДРЕДБЕ

Члан 15.

Уговорне стране су сагласне да за све што овим уговором није предвиђено, важе одредбе Закона о облигационим односима („Сл.лист СФРЈ“, бр. 29/78, 39/85, 45/89 и 57/89 и „Сл. лист СРЈ“, бр. 31/93 и „Сл.лист СЦГ“, бр.1/2003 – Уставна повеља).

Члан 16.

Потраживања из овог уговора не могу се уступати другим правним или физичким лицима, нити се на њима може успостављати заложно право, односно не могу на било који други начин бити коришћена као средство обезбеђења према трећим лицима.

Члан 17.

У случају спора по овом уговору, уговорне стране ће настојати да га реше споразумно, а уколико се настали спор не реши споразумно, надлежан је Привредни суд у Београду.

Члан 18.

Овај уговор је сачињен у 6 (шест) истоветних примерака, од којих свака уговорна страна добија по 3 (три) примерка.

ПОНУЂАЧ

НАРУЧИЛАЦ

, овлашћено лице

ДРЖАВНИ СЕКРЕТАР
Милана Ракић

XXIII
ОБРАЗАЦ ТРОШКОВА ПРИПРЕМЕ ПОНУДЕ

Сагласно члану 88. став 1. Закона, понуђач _____ (навести назив понуђача), доставља укупан износ и структуру трошкова припремања понуде.

Р.б.	Врста трошкова	Износ трошкова у динарима
1.		
2.		
3.		
4.		
5.		
6.		
7.		
8.		
	Укупно без ПДВ-а	
	Укупно са ПДВ-ом	

Датум: _____

Потпис овлашћеног лица

Место: _____

М.П

Напомена: достављање овог обрасца није обавезно.

XXIV
ИЗЈАВА
О НЕЗАВИСНОЈ ПОНУДИ

(пословно име или скраћени назив)

под пуном кривичном и материјалном одговорношћу потврђујем да сам понуду поднео независно, без договора са другим понуђачима или заинтересованим лицима.

М.П.

Потпис овлашћеног лица

XXV

МЕНИЧНО ОВЛАШЋЕЊЕ – ПИСМО

ДУЖНИК: _____
Седиште: _____
Матични број: _____
Порески идентификациони број ПИБ: _____
Текући рачун: _____
Код банке: _____

ИЗДАЈЕ**МЕНИЧНО ОВЛАШЋЕЊЕ - ПИСМО**

- за корисника сопствене соло менице за добро извршење посла –

КОРИСНИК: Министарство, грађевинарства, саобраћаја и инфраструктуре
 (Поверилац)

Седиште: Београд, Немањина 22-26

Предајемо Вам 1 (једну) сопствену соло меницу, серије _____ и овлашћујемо Министарство, грађевинарства, саобраћаја и инфраструктуре, Београд, Немањина 22-26, као повериоца, да предату меницу може попунити на износ од 10% (десет посто) од укупне вредности Уговора без ПДВ-а за ЈН 44/2015 – јавна набавка мале вредности, што номинално износи _____ динара без ПДВ-а, а по основу гаранције за добро извршења посла.

Рок важења ове менице је од _____ 2015. године до _____ 2015. године.

Овлашћујемо Министарство, грађевинарства, саобраћаја и инфраструктуре, Београд, Немањина 22-26, као Повериоца, да у своју корист безусловно и неопозиво, «Без протеста» и трошкова, вансудски, може извршити наплату са свих рачуна Дужника.

Овлашћујем банку код које имамо рачун да наплату-плаћање изврши на терет свих наших рачуна, а као и да поднети налог за наплату заведе у распоред чекања у случају да на рачуну уопште нема или нема довољно средстава или због поштовања приоритета у наплати са рачуна.

Дужник се одриче права на повлачење овог овлашћења, на опозив овог овлашћења, на стављање приговора на задужење и на сторнирање по овом основу за наплату.

Меница је важећа и у случају да дође до промене лица овлашћеног за заступање и располагање средствима на текућем рачуну Дужника, статусних промена, оснивања нових правних субјеката од стране Дужника.

Меница је потписана од стране овлашћеног лица за заступање _____ (име и презиме) чији се потпис налази у картону депонованих потписа код наведене банке.

На меници је стављен печат и потпис издаваоца менице-трасанта.

Ово овлашћење сачињено је у 2 (два) истоветна примерка, од којих 1 (један) за Дужника, а 1 (један) за Повериоца.

**Датум и место издавања
овлашћења**

М.П.

**Дужник - издавалац
менице**

потпис овлашћеног лица

**Образац се доставља са Меницом за добро извршење посла.*

XXVI

МЕНИЧНО ОВЛАШЋЕЊЕ – ПИСМО**ДУЖНИК:** _____**Седиште:** _____**Матични број:** _____**Порески идентификациони број ПИБ:** _____**Текући рачун:** _____**Код банке:** _____**ИЗДАЈЕ****МЕНИЧНО ОВЛАШЋЕЊЕ - ПИСМО****- за корисника сопствене соло менице за повраћај авансног плаћања –****КОРИСНИК:** Министарство, грађевинарства, саобраћаја и инфраструктуре
(Поверилац)

Седиште: Београд, Немањина 22-26

Предајемо Вам 1 (једну) сопствену соло меницу за повраћај авансног плаћања, серије _____ и овлашћујемо Министарство, грађевинарства, саобраћаја и инфраструктуре, Београд, Немањина 22-26, као повериоца, да предату меницу може попунити на цео износ аванса од ___% (посто) од укупне вредности понуде без ПДВ-а, за ЈН 44/2015, што номинално износи _____ динара без ПДВ-а, а по основу гаранције за повраћај авансног плаћања, у случају да није извршени испорука добара у висини уплаћених средстава у складу са понудом и спецификацијом јавне набавке.

Рок важења ове менице је од _____ 2015. године до _____ 201__ године.

Овлашћујемо Министарство, грађевинарства, саобраћаја и инфраструктуре, Београд, Немањина 22-26, као Повериоца, да у своју корист безусловно и неопозиво, «Без протеста» и трошкова, вансудски, може извршити наплату са свих рачуна Дужника.

Овлашћујем банку код које имамо рачун да наплату-плаћање изврши на терет свих наших рачуна, а као и да поднети налог за наплату заведе у распоред чекања у случају да на рачуну уопште нема или нема довољно средстава или због поштовања приоритета у наплати са рачуна.

Дужник се одриче права на повлачење овог овлашћења, на опозив овог овлашћења, на стављање приговора на задужење и на сторнирање по овом основу за наплату.

Меница је важећа и у случају да дође до промене лица овлашћеног за заступање и располагање средствима на текућем рачуну Дужника, статусних промена, оснивања нових правних субјеката од стране Дужника.

Меница је потписана од стране овлашћеног лица за заступање _____ (име и презиме) чији се потпис налази у картону депонованих потписа код наведене банке.

На меници је стављен печат и потпис издаваоца менице-трасанта.

Ово овлашћење сачињено је у 2 (два) истоветна примерка, од којих 1 (један) за Дужника, а 1 (један) за Повериоца.

**Датум и место издавања
овлашћења**

М.П.

**Дужник - издавалац
менице**

потпис овлашћеног лица

**Образац се доставља са Меницом за повраћај авансног плаћања.*