



РЕПУБЛИКА СРБИЈА
МИНИСТАРСТВО ГРАЂЕВИНАРСТВА, САОБРАЋАЈА И ИНФРАСТРУКТУРЕ
СЕКТОР ЗА ПРОСТОРНО ПЛАНИРАЊЕ И УРБАНИЗАМ

**ПРОСТОРНИ ПЛАН ПОДРУЧЈА ПОСЕБНЕ НАМЕНЕ
КОРИДОР АУТОПУТА БЕОГРАД-ЗРЕЊАНИН-НОВИ САД**

- РАНИ ЈАВНИ УВИД -

Београд/Нови Сад, август 2020. године

Носилац израде:






МИНИСТАРСТВО ГРАЂЕВИНАРСТВА, САОБРАЋАЈА И ИНФРАСТРУКТУРЕ
СЕКТОР ЗА ПРОСТОРНО ПЛАНИРАЊЕ И УРБАНИЗАМ

Обрађивач:



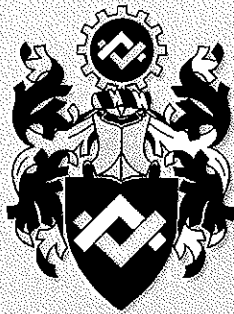
ЈП „Завод за урбанизам Војводине“, Нови Сад

Руководиоци израде, Одговорни планери	мр Драгана Дунчић дипл. пр. планер	Зоран Кордић дипл. инж. саоб.	мр Владимир Пихлер дипл. инж. арх.
	бр. лиценце 100 0041 03	бр. лиценце 100 0142 10	бр. лиценце 100 0265 15
			

Радни тим:

Иван Тамаш, дипл. пр. планер.
Зорица Санадер, дипл. инж. елек.
Милко Бошњачић, мастер дипл. инж. геод.
Бранко Миловановић, дипл. инж. мелио.
Бранка Митровић, дипл. правник
др Тамара Зеленовић Васиљевић
Наташа Медић, дипл. инж. арх.
Наташа Симичић, дипл. пр. планер-мастер
Свјетлана Реко, дипл. инж. арх.

Сарадња-израда техничке документације:
Архитектонско грађевински институт Нови Сад



ИНЖЕЊЕРСКА КОМОРА СРБИЈЕ

ЛИЦЕНЦА

ОДГОВОРНОГ ПЛАНЕРА

На основу Закона о планирању и изградњи и
Статута Инжењерске коморе Србије

УПРАВНИ ОДБОР ИНЖЕЊЕРСКЕ КОМОРЕ СРБИЈЕ
утврђује да је

Драгана Д. Дунчић

дипломирани просторни планер

ЈМБ 2507963865028

одговорни планер

Број лиценце

100 0041 03



У Београду,
02. октобра 2003. године

ПРЕДСЕДНИК КОМОРЕ

Милош Лазовић
Проф. др Милош Лазовић
дипл. грађ. инж.



**ЈП „ЗАВОД ЗА УРБАНИЗАМ ВОЈВОДИНЕ“
НОВИ САД**



БРОЈ:
ДАНА:

Знак: ДДД
Веза: Е - 2755

У складу са чланом 37. став 4. Закона о планирању и изградњи („Службени гласник РС“, бр. 72/09, 81/09-исправка, 64/10-УС, 24/11, 121/12, 42/13-УС, 50/13-УС, 98/13-УС, 132/14, 145/14, 83/18, 31/19, 37/19-др. закон и 9/20) и члана 27. став 2 тачка 1) Правилника о садржини, начину и поступку израде докумената просторног и урбанистичког планирања („Службени гласник РС“, број 32/19)

Одговорни планер на изради **Просторног плана подручја посебне намене коридора аутопута Београд – Зрењанин – Нови Сад**, мр Драгана Дунчић, дипл.прос.планер, број лиценце 100 0041 03

ИЗЈАВЉУЈЕ

да је **Елаборат за рани јавни увид** урађен у складу са Законом о планирању и изградњи и прописима донетим на основу Закона.

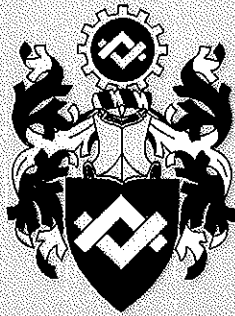
Одговорни планер:
Број лиценце:

мр Драгана Дунчић, дипл.прос.планер
100 0041 03

Печат:



Потпис:



ИНЖЕЊЕРСКА КОМОРА СРБИЈЕ

ЛИЦЕНЦА

ОДГОВОРНОГ ПЛАНЕРА

На основу Закона о планирању и изградњи и
Статута Инжењерске коморе Србије

УПРАВНИ ОДБОР ИНЖЕЊЕРСКЕ КОМОРЕ СРБИЈЕ
утврђује да је

Зоран С. Кордић

дипломирани инжењер саобраћаја

ЈМБ 1609967880033

одговорни планер

Број лиценце

100 0142 10



У Београду,
25. марта 2010. године

ПРЕДСЕДНИК КОМОРЕ

Проф. др Драгослав Шумарић
дипл. грађ. инж.



БРОЈ:

Знак: ЗСК

ДАНА:

Вежа: Е - 2755

У складу са чланом 37. став 4. Закона о планирању и изградњи („Службени гласник РС“, бр. 72/09, 81/09-исправка, 64/10-УС, 24/11, 121/12, 42/13-УС, 50/13-УС, 98/13-УС, 132/14, 145/14, 83/18, 31/19, 37/19-др. закон и 9/20) и члана 27. став 2 тачка 1) Правилника о садржини, начину и поступку израде докумената просторног и урбанистичког планирања („Службени гласник РС“, број 32/19)

Одговорни планер на изради **Просторног плана подручја посебне намене коридора аутопута Београд – Зрењанин – Нови Сад**, Зоран Кордић, дипл.инж.саоб., број лиценце 100 0142 10

ИЗЈАВЉУЈЕ

да је **Елаборат за рани јавни увид** урађен у складу са Законом о планирању и изградњи и прописима донетим на основу Закона.

Одговорни планер:

Зоран Кордић, дипл.инж.саоб.

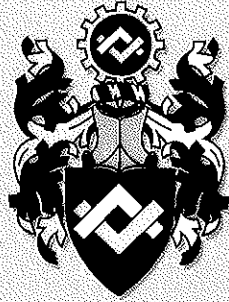
Број лиценце:

100 0142 10

Печат



Потпис:



ИНЖЕЊЕРСКА КОМОРА СРБИЈЕ

ЛИЦЕНЦА

ОДГОВОРНОГ ПЛАНЕРА

На основу Закона о планирању и изградњи и
Статута Инжењерске коморе Србије

УПРАВНИ ОДБОР ИНЖЕЊЕРСКЕ КОМОРЕ СРБИЈЕ
утврђује да је

Владимир С. Пихлер

дипломирани инжењер архитектуре

ЛИБ 01079074048

одговорни планер

Број лиценце

100 0265 15



ПРЕДСЕДНИК КОМОРЕ

Проф. др Милосав Дамњановић
дипл. инж. арх.

У Београду,
30. априла 2015. године



БРОЈ:

Знак: ВСП

ДАНА:

Вежа: Е - 2755

У складу са чланом 37. став 4. Закона о планирању и изградњи („Службени гласник РС”, бр. 72/09, 81/09-исправка, 64/10-УС, 24/11, 121/12, 42/13-УС, 50/13-УС, 98/13-УС, 132/14, 145/14, 83/18, 31/19, 37/19-др. закон и 9/20) и члана 27. став 2 тачка 1) Правилника о садржини, начину и поступку израде докумената просторног и урбанистичког планирања („Службени гласник РС”, број 32/19)

Одговорни планер на изради **Просторног плана подручја посебне намене коридора аутопута Београд – Зрењанин – Нови Сад**, мр Владимир Пихлер, број лиценце 100 0265 15

ИЗЈАВЉУЈЕ

да је **Елаборат за рани јавни увид** урађен у складу са Законом о планирању и изградњи и прописима донетим на основу Закона.

Одговорни планер:
Број лиценце:

мр Владимир Пихлер
100 0265 15

Печат:



Потпис: _____

САДРЖАЈ

А) ТЕКСТУАЛНИ ДЕО

УВОД	1
1. ОПИС ГРАНИЦА ПРОСТОРНОГ ПЛАНА	2
2. ПРЕГЛЕД ПЛАНСКИХ ДОКУМЕНАТА РЕЛЕВАНТНИХ ЗА ИЗРАДУ ПРОСТОРНОГ ПЛАНА	2
2.1. Закон о Просторном плану Републике Србије од 2010. до 2020. године („Службени гласник РС“, број 88/10).....	2
2.2. Регионални просторни план Административног подручја Града Београда („Службени лист Града Београда“, бр. 10/04, 57/09 и 38/11).....	3
2.3. Регионални просторни план Аутономне покрајине Војводине („Службени лист АПВ“, број 22/11).....	4
2.4. Остала релевантна планска докумената.....	6
2.5. Изводи из важећих просторних планова подручја посебне намене од посебног значаја за израду овог Просторног плана.....	7
2.5.1. Просторни план подручја посебне намене мреже коридора саобраћајне инфраструктуре на основном правцу државног пута I реда бр. 24 Суботица-Зрењанин-Ковин („Службени лист АПВ“, број 19/17).....	7
2.5.2. Просторни план подручја посебне намене СРП Стари Бегеј - Царска Бара („Службени лист АПВ“, број 8/09).....	8
2.5.3. Просторни план подручја посебне намене система продуктовода кроз Србију („Службени гласник РС“, број 19/11).....	9
2.5.4. Уредба о утврђивању Просторног плана подручја посебне намене магистралног гасовода граница Бугарске – граница Мађарске („Службени гласник РС“, бр. 119/12, 98/13, 52/18 и 36/19).....	10
2.5.5. Просторни план подручја посебне намене Предела изузетних одлика „Потамишје“ („Службени гласник АПВ“, број 47/19).....	12
2.5.5. Просторни план подручја посебне намене мултифункционалног еколошког коридора Тисе („Службени гласник АПВ“, број 14/15).....	13
2.6. Планска документација локалних самоуправа у обухвату Просторног плана.....	14
2.6.1. Планска документација на територији Града Београда.....	14
2.6.1.1. План генералне регулације грађевинског подручја седишта јединице локалне самоуправе - Град Београд, целине I - XIX („Службени лист града Београда“, бр. 20/16 и 97/16).....	14
2.6.1.2. План генералне регулације за подручје Градске општине Палилула ван обухвата Генералног плана Београд 2021 (Одлука о изради „Службени лист града Београда“, број 9/12, обављен јавни увид у Нацрт плана, у току израда Предлога плана).....	17
2.6.2. Планска документација на територији Града Панчева.....	17
2.6.3. Планска документација на територији општине Ковачица.....	18
2.6.4. Планска документација на територији општине Опово.....	18
2.6.5. Планска документација на територији Града Зрењанина.....	19
2.6.6. Планска документација на територији општине Жабалъ.....	20
2.6.7. Планска документација на територији Града Новог Сада.....	20
3. ОПИС ПОСТОЈЕЋЕГ СТАЊА И НАЧИНА КОРИШЋЕЊА ПРОСТОРА	21
4. ПРИНЦИПИ И ЦИЉЕВИ ИЗРАДЕ ПРОСТОРНОГ ПЛАНА	23
5. ПЛАНИРАНА ПРЕТЕЖНА НАМЕНА ПОВРШИНА	26
5.1. Концепција техничког решења.....	26

5.2. Концепција планиране намене површина и режима коришћења простора у коридору аутопута-државног пута IА реда	28
5.3. Концепција уређења путног појаса	29
6. ОЧЕКИВАНИ ЕФЕКТИ ПЛАНИРАЊА У ПОГЛЕДУ УНАПРЕЂЕЊА НАЧИНА КОРИШЋЕЊА ПРОСТОРА	29

Б) ГРАФИЧКИ ДЕО

Редни број	Назив карте	Размера
1.	Прегледна карта за Рани јавни увид	1 : 100 000

В) ПРИЛОГ

- Одлука о изради Просторног плана подручја посебне намене коридора аутопута Београд-Зрењанин-Нови Сад („Службени гласник РС“, број 76/20)
- Одлука о изради Стратешке процене утицаја Просторног плана подручја посебне намене коридора аутопута Београд-Зрењанин-Нови Сад на животну средину („Службени гласник РС“, број 32/20)

СПИСАК ТАБЕЛА, СЛИКА И ГРАФИЧКОГ ПРИКАЗА:

ТАБЕЛЕ

Табела 1: Преклапање КО Просторног плана са РПП Града Београда	3
Табела 2: Преклапање КО Просторног плана са РПП АПВ	4
Табела 3: Преклапање КО Просторног плана са ППППН саобраћајне инфраструктуре	6
Табела 4: Преклапање КО Просторног плана са ППППН остале инфраструктуре	6
Табела 5: Преклапање КО Просторног плана са ППППН заштићених природних добара.....	7
Табела 6: Техничке карактеристике деонице Зрењанин Панчево према Просторном плану подручја посебне намене мреже коридора саобраћајне инфраструктуре на основном правцу државног пута I реда бр. 24 Суботица-Зрењанин-Ковин	8

СЛИКЕ

Слика 1: Обухват Просторног плана подручја посебне намене Специјални резерват природе „Стари Бегеј-Царска бара“	9
Слика 2: Планирана намена, ПГР грађевинског подручја седишта јединице	17

А) ТЕКСТУАЛНИ ДЕО

УВОД

Приступа се изради Просторног плана подручја посебне намене коридора аутопута Београд-Зрењанин-Нови Сад (у даљем тексту: Просторни план), на основу Одлуке о изради Просторног плана („Службени гласник РС“, број 76/20) и Одлуке о изради Стратешке процене утицаја Просторног плана подручја посебне намене коридора аутопута Београд – Зрењанин – Нови Сад на животну средину ("Службени гласник РС", број 32/20).

Планирање, коришћење, уређење и заштита коридора аутопута Београд-Зрењанин-Нови Сад, засниваће се на принципима уређења и коришћења простора утврђеним чланом 3. Закона о планирању и изградњи („Службени гласник РС“, бр. 72/09, 81/09-исправка, 64/10-УС, 24/11, 121/12, 42/13-УС и 50/13-УС, 98/13-УС и 132/14, 145/14, 83/18, 31/19, 37/19-др.закон и 9/20), као и на Закону о путевима ("Службени гласник РС", бр. 41/2018 и 95/2018 - други закон), Закону о Просторном плану Републике Србије од 2010. до 2020. године („Службени гласник РС“, број 88/10), Закону о заштити животне средине („Службени гласник РС“, бр. 135/04, 36/09, 36/09-др. закон, 72/09-др. закон, 43/11-одлука УС и 14/16), Закону о стратешкој процени утицаја на животну средину („Службени гласник РС“, бр. 135/04 и 88/10), Правилнику о условима које са аспекта безбедности саобраћаја морају да испуњавају путни објекти и други елементи јавног пута („Службени гласник РС“, број 50/11), Правилнику о садржини, начину и поступку израде докумената просторног и урбанистичког планирања („Службени гласник РС“, број 32/19) и другим законима Републике Србије којима се дефинишу и одређују услови, начин и садржај израде пројектне документације.

Основни разлог за израду и доношење Просторног плана је стварање услова за реализацију националних и регионалних интереса у области саобраћајне инфраструктуре на принципима одрживог развоја и заштите, односно обезбеђење просторних услова за изградњу аутопута Београд-Зрењанин-Нови Сад. Подизање нивоа приступачности подручја обухваћеног израдом Просторног плана имаће позитивне ефекте на подизање нивоа његове конкурентности, а самим тим и на динамику будућег развоја Града Београда и АП Војводине.

Концепција планирања, коришћења и уређења простора дефинисаће се на начин којим се обезбеђује фазна изградња и експлоатација планираног аутопута Београд-Зрењанин-Нови Сад. Просторним планом ствара се плански основ за његово директно спровођење издавањем локацијских услова, израду техничке документације, прибављање дозвола у складу са законом, односно стварање услова за изградњу аутопута.

Просторни план је заснован на планској, студијској, техничкој и другој документацији, резултатима досадашњих истраживања и важећим развојним документима у Републици Србији.

За потребе израде Просторног плана користиће се одговарајућа техничка документација, која се ради синхронизовано.

1. ОПИС ГРАНИЦА ПРОСТОРНОГ ПЛАНА

Одлуком о изради Просторног плана дата је прелиминарна граница обухвата Просторног плана на деловима територија градова Београда, Панчева, Зрењанина, Новог Сада и општина Опово, Ковачица, Жабал¹ :

- 1) на територији града Београда - катастарске општине (4): Борча, Овча, Комарева Хумка и Лепушница;
- 2) на територији града Панчева- катастарске општине (2): Јабука, Глогоњ;
- 3) на територији града Зрењанина - катастарске општине (17): Орловат, Перлез, Стајићево, Ечка, Лукино Село, Лукићево, Клек, Лазарево, Мужља, Фаркаждин, Елемир, Српски Елемир, Српски Арадац, Словачки Арадац, Тараш I, Зрењанин III и Зрењанин I;
- 4) на територији града Новог Сада - катастарске општине (5): Ченеј, Каћ, Нови Сад I, Нови Сад III и Нови Сад IV;
- 5) на територији општине Опово - катастарске општине (4): Сефкерин, Баранда, Опово, Сакуле;
- 6) на територији општине Ковачица - катастарске општине (5): Црепаја, Дебељача, Ковачица, Уздин, и Идвор;
- 7) на територији општине Жабал - катастарске општине (3): Ђурђево, Госпођинци, и Жабал,

Оквирна граница Просторног плана дата је границама наведених катастарских општина.

Укупна површина обухвата Просторног плана у складу са прелиминарним обухватом је 2.016,32 km². Шире подручје Просторног плана приказано је на графичком прилогу „Прегледна карта за рани јавни увид“.

Коначна граница Просторног планабиће дефинисана Нацртом Просторног плана.

2. ПРЕГЛЕД ПЛАНСКИХ ДОКУМЕНАТА РЕЛЕВАНТНИХ ЗА ИЗРАДУ ПРОСТОРНОГ ПЛАНА

2.1. Закон о Просторном плану Републике Србије од 2010. до 2020. године („Службени гласник РС“, број 88/10)

Законом о Просторном плану Републике Србије за период од 2010. до 2020. године утврђене су дугорочне основе организације, уређења, коришћења и заштите простора Републике Србије у циљу усаглашавања економског и социјалног развоја са природним, еколошким и културним потенцијалима и ограничењима на њеној територији.

Дефинисана је концепција развоја путног саобраћаја и путне инфраструктуре која представља синтезу раније започетих студија и пројеката. Према таквој концепцији, Република Србија представља велики транспортни и саобраћајни центар у коме егзистира неколико већих урбаних центара који су носиоци примарних функција. Предметни пут Београд-Зрењанин-Нови Сад повезује привредни/индустријски и урбани центар европског значаја Београд са индустријским центром средњобанатске области - урбаним центром државног значаја Зрењанином и међународним центром Новим Садам, чинећи део развојне осовине са значајним индустријским и слободним зонама (и будућим интермодалним

¹ За потребе упућивања у процедуру раног јавног увида, уз КО наведене у Одлуци о изради, предлаже се проширивање обухвата Просторног плана на КО Лепушница (Град Београд) и Мужља и Лукино село (Град Зрењанин).

терминалима), које преко овог аутопута имају интензивну и добру везу. Сва три града су и значајни туристички центри међународног значаја, а планско подручје предметног аутопута се простире у пољопривредном подручју које је означено као зона интензивне пољопривреде.

С обзиром да је изградња и модернизација путних праваца који од Зрењанина воде ка осталим околним градовима (Новом Саду, Панчеву, Вршцу) сврстана у приоритетне активности, побољшање везе са Београдом ће свакако допринети још бољим ефектима у смислу укупног развоја овог дела Србије.

У току је израда новог **Просторног плана Републике Србије**, који се припрема у складу са **Одлуком о изради Просторног плана Републике Србије од 2021. до 2035. године** („Службени гласник РС”, број 48/19). Завршена је фаза раног јавног увида, а у току је израда Нацрта Просторног плана Републике Србије.

У Материјалу за рани јавни увид констатовано је, у области саобраћаја, да заједничку карактеристику развоја саобраћајне инфраструктуре представља напредак у реализацији остварен у периоду 2010-2015. и 2015-2019. године, када су интензивирани активности на планској разради, пројектовању и изградњи (или почетку изградње) најзначајнијих саобраћајних коридора, траса, мрежа и објеката, са акцентом на путни и железнички саобраћај. Такође, наведено је да су покренута иницијатива за активности на путном правцу Београд-Зрењанин и на попречној вези ка Новом Саду.

Општи циљ у области саобраћајне инфраструктуре је развој уравнотеженијег саобраћајног система и формирање саобраћане мреже (коју чине функционално утврђени и категорисани коридори) који омогућавају унапређење повезивања и уједначенију саобраћајну приступачност делова територије у Републици Србији и са међународним окружењем, уз примену и поштовање међународно прихваћених прописа и стандарда.

У посебним циљевима развоја саобраћаја и саобраћајне инфраструктуре наведено је да је циљ развој путног саобраћаја и путне мреже формирање дела саобраћајног система који омогућава одрживу мобилност (становништва и привреде) и коришћење компаративних предности у односу на друге видове превоза.

2.2. Регионални просторни план Административног подручја Града Београда („Службени лист Града Београда“, бр. 10/04, 57/09 и 38/11)

Регионалним просторним планом Административног подручја Града Београда обухваћен је део територије Просторног плана од Овче до границе АП Града Београда, обухвата зону у оквиру Градске општине Палилула са леве стране реке Дунав. Овај део општине Палилула планиран је за грађевинско земљиште постојећих насеља и привредних зона, пољопривредно, шумско и водно земљиште.

Табела 1: Преклапање КО Просторног плана са РПП Града Београда

Преклапања Просторног плана подручја посебне намене коридора аутопута Београд – Зрењанин – Нови Сад са регионалним просторним планом			
Р.б.	Назив планског документа	Јединица локалне самоуправе	Катастарске општине које се преклапају са обухватом Плана
1.	Регионални просторни план Административног подручја Града Београда („Службени лист Града Београда“, бр. 10/04, 57/09 и 38/11)	Град Београд (Градска општина Палилула)	КО: Лепушница, Комарева Хумка, Борча, Овча

Дугорочни циљ развоја пољопривредне производње јесте прехрана и производња здраве хране, односно успостављање конкурентног и тржишно оријентисаног пољопривредног сектора заснованог на интензивној пољопривредној производњи, природним ресурсима подручја, новим технологијама и усклађеног са растућом тражњом београдског тржишта, али и високих еколошких стандарда. Повећање површине под шумом обезбедити пошумљавањем површина VI и V бонитетне класе, између осталог и у приобаљу речног тока Дунава и осталих водотокова.

У области вода и водног земљишта планира се интегрално уређење, заштита и коришћење вода, при чему терен на левој обали реке Дунав треба третирати као јединствен и заштићен еколошки простор са пространим површинама за наводњавање (површине ПКБ-а у Панчевачком риту). Реконструкцијом каналске мреже неки од система за одводњавање се могу претворити у комплексне мелиорационе системе за обе функције - одводњавање и наводњавање. Овај аспект је неопходно имати у виду приликом планирања саобраћајне и друге инфраструктуре, као и осталих грађевинских структура и насељских и привредних садржаја, јер се мелиоративна функција каналске мреже мора очувати и развијати.

Концепцијом развоја саобраћаја планирана је и изградња Северног магистралног прстена (северна тангента) од горњег Земуна, мостом преко Дунава до Зрењанинског и Панчевачког пута и даље преко моста на Ади Хуји повезивање са шумадијским делом Београда. Дуж Зрењанинског пута планиран је и бициклички коридор, као део европске бицикличке мреже.

У том контексту Зрењанински пут представља везу Београда и подручја јужно од Дунава са целим Банатом, а преко Зрењанина и Бачком (преко Новог Сада) и Мађарском и Румунијом. Почетак Зрењанинског пута код Борче, преко новоизграђене петље на „Северној тангенти“, остварује везе и са Земунском и Сремском и даље ка Хрватској.

Предметни просторни план је прописао да се укрштања друмских саобраћајница и железничких пруга реализују денivelисано.

2.3. Регионални просторни план Аутономне покрајине Војводине („Службени лист АПВ“, број 22/11)

Подручје обухвата Просторног плана подручја посебне намене коридора аутопута Београд-Зрењанин-Нови Сад се преклапа са обухватом Регионалног просторног плана на следећим катастарским општинама:

Табела 2: Преклапање КО Просторног плана са РПП АПВ

Преклапања Просторног плана подручја посебне намене коридора аутопута Београд – Зрењанин – Нови Сад са регионалним просторним планом			
Р.б.	Назив планског документа	Јединица локалне самоуправе	Катастарске општине које се преклапају са обухватом Плана
1.	Регионални просторни план Аутономне покрајине Војводине („Службени лист АПВ“, број 22/11)	Град Панчево	КО: Јабука, Глогоњ
		Општина Ковачица	КО: Црепаја, Дебелача, Ковачица, Уздин и Идвор
		Општина Опово	КО: Сакуле, Баранда, Опово, Сефкерин
		Град Зрењанин	КО: Тараш 1, Српски Елемир, Елемир, Српски Арадац, Словачки Арадац, Зрењанин 1, Зрењанин 3, Клек, Лазарево, Лукићево, Ечка, Орловат, Стајићево, Фаркаждин, Перлез, Лукино Село, Мужља
		Општина Жабал	КО: Ђурђево, Госпођинци, Жабал
		Град Нови Сад	КО: Ченеј, Нови Сад 1, Нови Сад 3, Нови Сад 4, Каћ

Саобраћајну мрежу државних путева на предметном подручју потребно је третирати као јединствен систем, у којој приоритет на државним путевима има транзит (измештање транзитног саобраћаја из насељених места).

Планска решења обухватају активности на путним правцима и путној инфраструктури регионалног или интеррегионалног значаја и могу представљати приоритетну активност у оквиру тих територијалних целина, уз сагласност надлежних републичких институција.

На већ изграђеним деоницама наведених путних праваца биће спроведена рехабилитација и реконструкција, у циљу подизања нивоа квалитета саобраћајнице и подизања нивоа саобраћајне услуге, у складу са утврђеним рангом пута. На планираним трасама (коридорима) извршиће се доградња и изградња.

У оквиру концепта развоја железничке мреже АП Војводине значајне су активности на реализацији пруге Нови Сад-Жабал-Зрењанин-Темишвар, као и ревитализација и модернизација у складу са приоритетним потребама и могућностима финансирања, регионалних пруга, Панчево главна станица-Зрењанин-Кикинда-државна граница-(Jimbolia) и (Нови Сад)-Распутница Сајлово-Римски Шанчеви-Орловат Стајалиште.

Такође у периоду после 2015. године планиране су и активности на прузи веома значајној за међурегионално повезивање (ДКТМ регија): Темишвар - Крчани - Јаша Томић-Сечањ-Зрењанин-Жабал-Нови Сад-Парагово-тунел Фрушка гора-Врдник-Рума.

У РПП АП Војводине, осим већ дефинисаних међународних бицикличких стаза (ЕуроВело-европска мрежа бицикличких рута, рута 11 и 13) утврђене су и бицикличке стазе уз основну каналску мрежу Хидросистема ДТД. За развој бицикличког саобраћаја посебно су погодна подручја у заштићеним природним целинама као што су специјални резервати природе и паркови природе.

Унапређење и развој речног транспорта треба планирати рехабилитацијом унутрашњих водних путева са обезбеђењем чишћења, продубљивања, сигнализације и одржавања, реконструкцијом, изградњом и модернизацијом лука, изградњом и увођењем речног информационог система и изградњом марина на пловној мрежи.

Поред овога треба радити на развоју наугичког туризма у Републици Србији како на каналима ДТД тако и на међународним пловним путевима, планирањем марина и наугичко туристичких центара. У обухвату Просторног плана налазе се унутрашњи пловни путеви-канал ОКМ ХС ДТД (канал Бегеј и Банатска Паланка-Нови Бечеј).

У току је израда новог **Регионалног просторног плана Аутономне покрајине Војводине**, који се припрема у складу са Покрајинском скупштинском одлуком о изради Регионалног просторног плана Аутономне покрајине Војводине од 2021. до 2035. године („Службени лист АПВ”, број 12/2020). У току је фаза раног јавног увида.

2.4. Остала релевантна планска докумената

Подручје обухвата Просторног плана подручја посебне намене коридора аутопута Београд-Зрењанин-Нови Сад се преклапа са обухватима следећих донетих просторних планова:

Табела 3: Преклапање КО Просторног плана са ППППН саобраћајне инфраструктуре

ПРЕКЛАПАЊА СА ПРОСТОРНИМ ПЛАНОВИМА ПОДРУЧЈА ПОСЕБНЕ НАМЕНЕ САОБРАЋАЈНИХ ИНФРАСТРУКТУРНИХ КОРИДОРА			
Р.б.	Назив планског документа	Јединица локалне самоуправе	Катастарске општине које се преклапају са обухватом Плана
1.	Просторни план подручја инфраструктурног коридора аутопута Е-75 Суботица-Београд (Батајница) („Службени гласник РС“, бр. 69/03, 36/10, 143/14, 81/15)	Град Нови Сад	КО: Ченеј, Нови Сад 1, Нови Сад 3, Нови Сад 4, Каћ,
2.	Просторни план подручја посебне намене инфраструктурног коридора државног пута првог реда бр.21 (Нови Сад-Рума-Шабац) и државног пута првог реда бр.19 (Шабац-Лозница), („Службени гласник РС“, број 40/11)	Град Нови Сад	КО: Нови Сад 3, Каћ
3.	Просторни план подручја посебне намене међународног водног пута Е 80 – Дунав (Паневропски коридор VII) („Службени гласник РС“, број 14/15)	Град Нови Сад	Делови КО: Нови Сад 1, Нови Сад 3
		Град Београд	Делови КО: Борча, Овча
4.	Просторни план подручја посебне намене мреже коридора саобраћајне инфраструктуре на основном правцу државног пута I реда бр. 24 Суботица-Зрењанин-Ковин („Службени лист АПВ“, број 19/17)	Општина Жабалъ	КО: Ђурђево, Госпођинци, Жабалъ
		Град Зрењанин	КО: Фаркажин, Орловат, Перлез, Српски Арадац, Елемир, Клек, Лазарево, Ечка, Лукићево, Словачки Арадац, Српски Елемир, Стајићево, Зрењанин 1 и Зрењанин 3
		Општина Ковачица	КО: Црепаја, Дебелъача, Ковачица, Уздин
		Град Панчево	КО: Јабука
5.	Просторни план подручја посебне намене инфраструктурног коридора железничке пруге Београд – Суботица – државна граница (Келебија) („Службени гласник РС“, број 32/17)	Град Нови Сад	КО: Нови Сад 1, Нови Сад 4, Ченеј

Табела 4: Преклапање КО Просторног плана са ППППН остале инфраструктуре

ПРЕКЛАПАЊА СА ПРОСТОРНИМ ПЛАНОВИМА ПОДРУЧЈА ПОСЕБНЕ НАМЕНЕ ОСТАЛИХ ИНФРАСТРУКТУРНИХ КОРИДОРА			
Р.б.	Назив планског документа	Јединица локалне самоуправе	Катастарске општине које се преклапају са обухватом Плана
1.	Просторни план подручја посебне намене система продуктовода кроз Републику Србију (Сомбор - Нови Сад - Панчево - Београд - Смедерево-Јагодина - Ниш) („Службени гласник РС“, број 19/11)	Град Нови Сад	КО: Каћ, Нови Сад 1, Нови Сад 3, Нови Сад 4, Ченеј
2.	Просторни план подручја посебне намене транснационалног гасовода „Јужни ток“ („Службени гласник РС“, број 119/12)	Град Панчево	КО: Јабука, Глогоњ
		Општина Ковачица	КО Црепаја
		Општина Опово	КО: Сефкерин, Опово, Баранда
		Општина Жабалъ	КО: Ђурђево, Жабалъ, Госпођинци
3.	Измене и допуне Просторног плана подручја посебне намене транснационалног гасовода „Јужни ток“ („Службени гласник РС, број 98/13)	Град Панчево	КО: Јабука, Глогоњ
		Општина Ковачица	КО: Црепаја
		Општина Опово	КО: Сефкерин, Опово, Баранда
		Општина Жабалъ	КО: Ђурђево, Жабалъ, Госпођинци
4.	Просторни план подручја посебне намене инфраструктурног коридора нафтовода од сабирно отпремне станице Турија север до рафинерије Нови Сад са елементима детаљне регулације (Службени лист АПВ, број 14/15)	Град Нови Сад	КО: Ченеј, Каћ, Нови Сад 3
5.	Измене и допуне Просторног плана подручја посебне намене магистралног гасовода граница Бугарске - граница Мађарске („Службени гласник РС“, број 36/19)	Град Панчево	КО: Јабука, Глогоњ
		Општина Ковачица	КО: Црепаја
		Општина Опово	КО: Сефкерин, Опово, Баранда
		Општина Жабалъ	КО: Ђурђево, Жабалъ, Госпођинци

ПРОСТОРНИ ПЛАН ПОДРУЧЈА ПОСЕБНЕ НАМЕНЕ
КОРИДОРА АУТОПУТА БЕОГРАД-ЗРЕЊАНИН-НОВИ САД
- Материјал за рани јавни увид -

Табела 5: Преклапање КО Просторног плана са ППППН заштићених природних добара

ПРЕКЛАПАЊА СА ПРОСТОРНИМ ПЛАНОВИМА ПОДРУЧЈА НАМЕНЕ ЗАШТИЋЕНИХ ПРИРОДНИХ ДОБАРА			
Р.б.	Назив планског документа	Јединица локалне самоуправе	Кагастарске општине које се преклапају са обухватом Плана
1.	Просторни план подручја посебне намене СРП „Стари Бегеј-Царска бара“ („Службени лист АПВ“, број 8/09)	Град Зрењанин	КО: Лукино Село, Перлез, Стајићево
2.	Просторни план подручја посебне намене СРП „Ковиљско-Петроварадински рит“ („Службени лист АПВ“, број 3/12)	Град Нови Сад	КО: Каћ
3.	Просторни план подручја посебне намене заштићених природних добара „Окањ бара“ и „Русанда“ („Службени лист АПВ“, број 23/18)	Град Зрењанин	делови КО: Српски Елемир, Елемир
4.	Просторни план подручја посебне намене Предела изузетних одлика „Потамишје“ („Службени лист АПВ“ број 47/19)		
5.	Просторни план подручја посебне намене мултифункционалног еколошког коридора Тисе („Службени лист АПВ“, број 14/15)	Општина Жабалъ	делови КО: Ђурђево, Жабалъ, Чуруг
6.		Град Зрењанин	КО: Тараш 1, Словачки Арадац, Српски Арадац, Мужља, Српски Елемир, Елемир, Лукино Село, Перлез, Стајићево
7.	Просторни план подручја посебне намене Предела изузетних одлика „Потамишје“ („Службени лист АПВ“ број 47/19)	Град Зрењанин	КО: Орловат, Фаркаждин
8.		Општина Ковачица	КО: Идвор, Уздин
9.		Општина Опово	КО: Баранда, Опово, Сакуле

У овом елаборату су дати изводи из планских докумената који су од посебног значаја за утврђивање трасе аутопута и подручја посебне намене овог Просторног плана.

2.5. Изводи из важећих просторних планова подручја посебне намене од посебног значаја за израду овог Просторног плана

2.5.1. Просторни план подручја посебне намене мреже коридора саобраћајне инфраструктуре на основном правцу државног пута I реда бр. 24 Суботица-Зрењанин-Ковин („Службени лист АПВ“, број 19/17)

Планирана мрежа путних коридора биће саставни део државне путне мреже Републике Србије на којој се не планира систем наплате путарине. Будући државни путеви треба да буду оријентисани за моторни саобраћај (експрес путеви - мотопутеви²) на деоницама где је то саобраћајно (ПГДС) оправдано, док ће остале деонице које не испуњавају критеријуме саобраћајног оптерећења бити дефинисане као стандардни државни путеви са свих потребним елементима: пут за мешовити саобраћај (за ПГДС < 6.000 возила/дан); и пут резервисан за саобраћај моторних возила-експрес/мотопут (за ПГДС > 6.000 возила/дан).

Наведени опис државних путева у обухвату Просторног плана формиран је на основу елемента из Генералног пројекта, као и на основу важеће просторно планске документације.

² експрес путеви по европској регулативи, по нашем Закону о безбедности саобраћаја – мотопутеви.

Путна деоница III Зрењанин - Панчево - Траса планираног државног пута после Зрењанина наставља својим током у новом коридору обилазећи насеље Лазарево са западне стране. Даље траса пролази између насеља Ечка (са источне стране) и Лукићево (са западне стране).

Траса даље долази до насеља (Орловат, Уздин) заобилазећи их са источне стране и (Томашевац) са западне стране, користећи врло малу деоницу постојећег пута на правцу некадашњег М-24. После Уздина траса у новом коридору пролази поред насеља Ковачице са источне стране, секући пут на правцу некадашњег Р-110. После обиласка Ковачице траса наставља новим коридором и даљим током удаљујући се од насеља Црепаје и Качарева са источне стране и долази до укрштаја са путем на правцу некадашњег М-1.9.

Функционалне и геометријске карактеристике изабране варијанте државног пута - III деоница Зрењанин - Панчево (Пут 2. реда, класа терена -РАВНИЧАРСКИ) за $V_{\text{рас}}=100 \text{ km/h}$

Табела 6: Техничке карактеристике деонице Зрењанин Панчево према Просторном плану подручја посебне намене мреже коридора саобраћајне инфраструктуре на основном правцу државног пута I реда бр. 24 Суботица-Зрењанин-Ковин

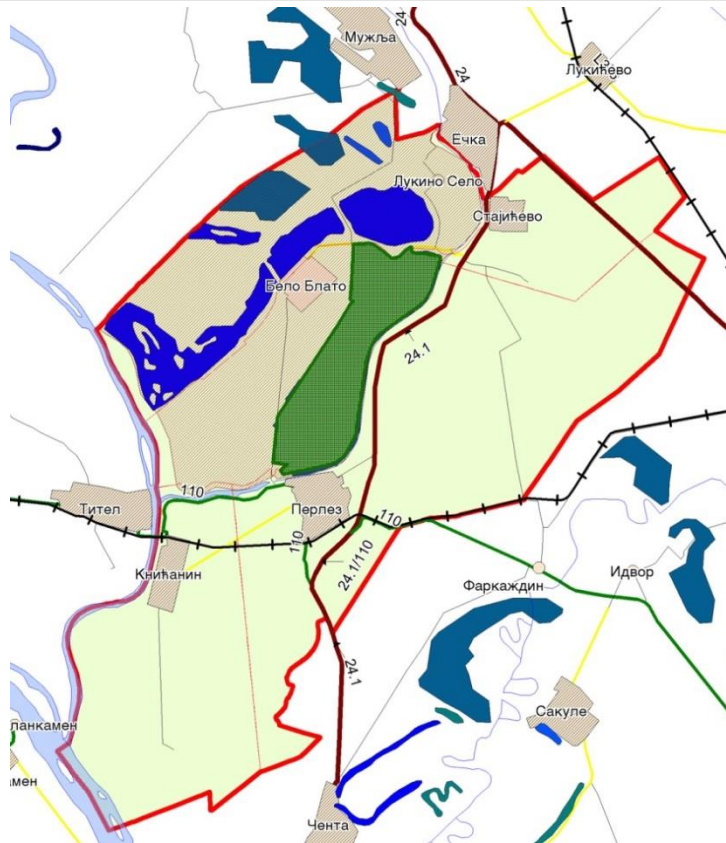
Попречни профил	ознаке елемената профила		Ђала - Панчево	Панчево - Ковин
ширина траке за континуалну вожњу	ts	m	3.50	3.25-3.75
- ширина зауставне траке	tz	m	-	-
ширина ивичних трака				
а) између возне траке и разделног појаса	tiv	m	-	
б) између возних трака (профил 2+1)	tiz	m	-	0.5
ц) између возне и банке	tib	m	1.0	0.25
- ширина разделне траке	trz	m	-	
- ширина банке				
а) уз возну траку	tbv	m	1.50	-
б) уз зауставну траку	tbz	m	-	1.50

2.5.2. Просторни план подручја посебне намене СРП Стари Бегеј - Царска Бара („Службени лист АПВ“, број 8/09)

Просторни план подручја посебне намене Специјални резерват природ „Стари Бегеј-Царска бара“ обухвата заштићено природно подручје са заштитном зоном на територији града Зрењанина и са предметним Просторним планом се преклапа у КО Перлез и КО Стајићево.

Основно стратешко одређење у домену **друмске инфраструктуре** за плански хоризонт је успостављање и новог путног сегмента саобраћајног капацитета из категорије државних путева „Банатска магистрала“ као нови путни капацитет („експрес пут“) који ће нудити виши ниво саобраћајне услуге и комфора повезаности овог простора са окружењем.

* експрес пут по ЕУ законима и препорукама ЕСМТ, по нашој регулативи пут резервисан за моторни саобраћај



Слика 1: Обухват Просторног плана подручја посебне намене Специјални резерват природе „Стари Бегеј-Царска бара“

Државни пут - „Банатска магистрала“ кроз постојећу трасу ван насеља и кроз изграђени систем сегмената обилазница око насеља (Орловат, Томашевац) из правца Житишта, преко простора града Зрењанина, и даље кроз општине источног и јужног Баната (Ковачица, Ковин), омогућиће укључивање свих банатских општина у саобраћајни систем АП Војводине а такође и бити алтернативни путни правац **коридору X** (ауто-путу Е-75).

2.5.3. Просторни план подручја посебне намене система продуктовода кроз Србију („Службени гласник РС“, број 19/11)

Обухват Просторног плана представља површину под цевоводним системом продуктовода са припадајућим површинама чворишта и местима укрштања са другим инфраструктурним системима, терминалима, као и подручјима који су у непосредној физичкој и функционалној вези са коридором (заштитни појас и објекти и површине које је неопходно штитити од негативних утицаја коридора), односно утицајним зонама.

Просторни план обухвата делове територије осам градова и 12 општина, при чему са подручја Просторног плана обухвата део катастарске општине Бесни Фок, општина Палилула, - њен крајњи северни део северно од насеља Дунавац, где се коридор продуктовода (укупне ширине 400 метара) укршта са Зрењанинским путем.

Продуктоводи се по правилу изграђују изван насељених места, ограђених привредних комплекса, железничких станица, пристаништа, заштитних подручја за питке и лековите воде, војних објеката и заштићених подручја природних и културних добара.

При планирању, избору трасе, пројектовању и изградњи продуктовода мора се обезбедити стабилност цевовода и заштита људи и имовине и спречити могућност штетних утицаја цевовода на околину.

Коридор/траса инфраструктурног система за транспорт нафтних деривата подразумева 3 основне зоне са различитим условима:

- 1) I зона - непосредне заштите износи 5 m обострано од осе продуктовода у којој је по правилу забрањено дубоко орање (преко 0,5 m), као и садња биљака са дубоким корењем (преко 1 m дубине);
- 2) II зона - обухвата обострани појас од 30 m у коме се по правилу забрањује градња објеката за становање, с тим да су могући изузеци у случају ограничења на појединим локацијама. Тако се зграде за становање или боравак људи могу градити у појасу ужем од 30 m, ако је градња била већ планирана урбанистичким планом пре пројектовања продуктовода и ако се примене посебне мере заштите, с тим да најмање растојање насељене зграде од продуктовода мора бити: за пречник продуктовода до Ø125 mm - 10 m; за пречник продуктовода од Ø125 mm до Ø300 mm - 15 m; за пречник продуктовода од Ø300 mm до Ø500 mm - 20 m; за пречник продуктовода већи од Ø500 mm - 30 m;
- 3) III зона - обухвата појас од 200 m обострано од осе продуктовода у којем се по правилу налазе зоне подељене у четири категорије у зависности од густине насељености.

2.5.4. Уредба о утврђивању Просторног плана подручја посебне намене магистралног гасовода граница Бугарске – граница Мађарске („Службени гласник РС“, бр. 119/12, 98/13, 52/18 и 36/19)

Подручје инфраструктурног коридора енергетске инфраструктуре (гасовод), по правилу обухвата површину под инфраструктурним системима, површине под цевоводима, површине за формирање чворишта, укрштања, мерно - регулационих станица, блок станица, компресорских станица, преносне и дистрибутивне мреже електричне енергије са припадајућим трафо станицама, техничких уређаја, сервиса, приступних путева, паркиралишта, као и других површина за лоцирање објеката у функцији посебне намене, а које се по правилу карактеришу као површине за јавну намену. Подручје измена и допуна Просторног плана обухвата подручје које је у непосредној физичкој и функционалној вези са коридором (заштитни појас и објекти и површине које је неопходно штитити од негативних утицаја коридора), док су границе измена и допуна Просторног плана, у фази одлучивања за потребе прикупљања и обраду података одредити границом катастарских општина кроз које пролази коридор.

На територији Града Београда коридор гасовода пролази кроз атар КО Бесни Фок у градској општини Палилула. Од границе катастарске општине коридор гасовода се пружа у правцу југозапада око 1 km прелазећи преко канала Караш, затим мења правац ка северозападу, где се налази одвајање гасовода ка Републици Српској, а даље коридор наставља ка северозападу и укршта се са ДП I Б реда бр. 11 после чега поново прелази канал Караш и улази на територију АП Војводине, односно града Зрењанина.

На територији града Зрењанина коридор гасовода пролази преко локалитета „Орловатске ледине” (КО Чента) и западно на око 700 m од локалитета „Мали Кулпин” (КО Чента), затим пролази између локалитета „Репиште” и „Житно поље” (КО Книћанин), даље прелази реку Тису и наставља ка територији општине Тител.

Планским решењем утврђује се енергетски коридор транснационалног гасовода у укупној ширини од 600,0 m, односно од 400,0 m за одвојке гасовода ка Републици Српској.

У оквиру овог енергетског коридора утврђују се следећи **појасеви - зоне заштите гасовода:**

а) за транснационални гасовод:

- **појас непосредне заштите** (експлоатациони појас) обострано од осе гасовода и границе грађевинских парцела објеката гасовода је ширине 10,0 m на шумском земљишту, односно 25,0 m на пољопривредном земљишту;
- **појас уже заштите** обострано од границе појаса непосредне заштите је ширине 90,0 m на шумском земљишту, односно 75,0 m на пољопривредном земљишту, то јест граница појаса уже заштите је на 100,0 m од осе гасовода;
- **појас шире заштите** (појас детаљне разраде) обострано од границе појаса уже заштите је ширине 100,0 m, то јест граница појаса шире заштите је на 200,0 m од осе гасовода;
- **појас контролисане изградње** јесте појас између границе појаса шире заштите границе коридора, то јест границе Просторног плана.

У току изградње гасовода успоставља се радни појас у ширини од 32,0 m до 45,0 m од осе коридора гасовода.

У границама појаса уже заштите транснационалног гасовода утврдиће се тачна траса гасовода у главном пројекту, и може се утврдити јавни интерес за потребе извођења, експлоатације и одржавања планираних објеката и инсталација гасовода. Просторним планом се утврђује и резервише простор за коридор транснационалног гасовода укупне ширине од 600,0 m, са претходно наведеним појасевима, тако да је могуће транслаторно померање појасева у односу на трасу гасовода у главном пројекту. Ово померање не може бити веће од 84,0 m, имајући у виду да ће се тачна траса гасовода са припадајућим радним појасом налазити у границама појаса уже заштите, а да минимална ширина радног појаса износи 16,0 m обострано. Појасеви заштите транснационалног гасовода се успостављају по завршетку изградње гасовода.

Режими коришћења и уређења простора зона заштите гасовода и одвојака у енергетском коридору су:

- у непосредном појасу заштите дозвољена је изградња објеката у функцији гасовода и задржавање постојећих и планираних укрштања саобраћајне и друге инфраструктуре са гасоводом, што се решава кроз пројектну документацију гасовода и уз сагласност власника/управљача предметне инфраструктуре, док се остали постојећи објекти уклањају. Изградња осталих објеката је забрањена. Забрањена је и садња вишегодишње вегетације са дубоким корењем (преко 100 cm), док је могуће обрађивање земљишта техником плитког орања (до 50 cm) и гајење једногодишњих биљака (житарице, крмно биље и сл.);
- у појасу уже заштите забрањена је изградња објеката за боравак људи, док ће се постојећи објекти уклонити. Постојећа путна и друга инфраструктура се задржава као стечено стање уз могућност усаглашавања/измештања, што се решава кроз пројектну документацију гасовода и уз сагласност власника/управљача предметне инфраструктуре. Изградња нове путне и друге инфраструктуре је могућа, уз обавезујући услов обезбеђења сарадње са управљачем гасовода;
- у појасу шире заштите дозвољена је реконструкција, адаптација и санација постојећих објеката, као и изградња путне и друге инфраструктуре. У овој зони се не планира нова изградња, односно није могуће планом вршити промену класе локације, која се за потребе израде Просторног плана и идејно гпројекта дефинише као постојеће стање;
- у појасу контролисане изградње забрањује се изградња објеката и површина јавне намене, а спратност осталих објеката се ограничава на максимум приземље са 4 спрата. Изградња надземних објеката инфраструктурних и комуналних система је могућа, уз обавезну процену могуће угрожености. У свему осталом спроводе се урбанистички планови и просторни планови јединица локалне самоуправе.

2.5.5. Просторни план подручја посебне намене Предела изузетних одлика „Потамишје“ („Службени гласник АПВ“, број 47/19)

Просторним планом подручја посебне намене Предела изузетних одлика „Потамишје“ (ППППН ПИО „Потамишје“) дефинисано је подручје обухвата Просторног плана, којег чине две просторне целине:

- Подручје посебне намене ПИО „Потамишје“ и
- Подручје утицаја на посебну намену ПИО „Потамишје“.

Подручје обухваћено оквирном границом ППППН коридора аутопута Београд – Зрењанин – Нови Сад се са ППППН ПИО „Потамишје“ преклапа на територији града Зрењанина (КО Фаркаждин) и територији општине Ковачица (КО Идвор и КО Уздин).

Посебна намена коридора аутопута Београд – Зрењанин – Нови Сад се са посебном наменом ПИО „Потамишје“ преклапа у делу КО Фаркаждин и КО Идвор и то:

- у делу просторне целине: Тамиш са инундационим подручјем у ПИО „Потамишје“ односно, делу просторне подцелине: Средњи Тамиш са инундационим подручјем у ПИО „Потамишје“ и
- у делу просторне целине: ПИО „Потамишје“ ван инундационог подручја Тамиша односно, у делу просторне подцелине: „Подручје травнатих површина ван инундационог подручја Тамиша.

У подручју преклапања посебних намена, ППППН ПИО „Потамишје“ дефинисао је део:

- водног земљишта;
- пољопривредног земљишта и
- грађевинског земљишта (површина за саобраћајну, комуналну и енергетску инфраструктуру – бициклическа стаза).

У подручју преклапања посебних намена дефинисан је део:

- заштићеног подручја (ПИО „Потамишје“, са режимом 2. и 3. степена заштите и са заштитном зоном ПИО „Потамишје“);
- еколошки коридори (еколошки коридор од међународног значаја река – Тамиш и еколошки коридор од локалног значаја – канали);
- подручје од међународног значаја за очување биолошке разноврсности (ИРА подручје);
- археолошких локалитета.

Према ППППН ПИО „Потамишје“, за цело заштићено подручје ПИО „Потамишје“ ограничава се изградња саобраћајница вишег реда (државни пут I и II реда), на оне које су плански предвиђене до покретања поступка заштите и које најкраћом трасом прелазе преко заштићеног подручја. Као мера очувања и унапређења дефинисана је примена техничких решења за безбедно кретање дивљих врста на местима укрштања саобраћајне инфраструктуре са еколошким коридорима. У режиму заштите 2. степена ограничава се асфалтирање и бетонирање постојећих некатегорисаних путева као и изградња нових саобраћајница на оне које су плански предвиђене до покретања поступка заштите.

За наведено подручје посебне намене ПИО „Потамишје“, које се укршта са посебном наменом овог Просторног плана, дефинисана је директна примена ППППН ПИО „Потамишје“, а за планирани цикло коридор прописана је израда одговарајућег урбанистичког плана на основу смерница и мера заштите утврђених ППППН ПИО „Потамишје“.

2.5.5. Просторни план подручја посебне намене мултифункционалног еколошког коридора Тисе („Службени гласник АПВ“, број 14/15)

Просторним планом подручја посебне намене мултифункционалног еколошког коридора Тисе дефинишу се стратешки правци дугорочног просторног развоја и позиционирања у ширем регионалном оквиру у смислу развоја подручја уз реку Тису. Потенцијали потиског подручја, захваљујући којима се отварају перспективе даљег развоја, наглашени су кроз могућности развоја потиског подручја као целине и кроз препознавање и истицање просторне повезаности и заједничких развојних циљева путем одрживог интегралног просторног развоја општина.

Дефинисање развојне улоге појаса дуж реке Тисе, боље коришћење просторног положаја у ширем окружењу, просторна интеграција и функционална повезаност са другим регионалним целинама представљају шансе за развој подручја. У том смислу, наглашава се значај јачања развојних капацитета и веће конкурентности појаса дуж реке Тисе на регионалном, националном и међународном нивоу, потреба успостављања везе овог развојног појаса са другим развојним појасевима и идентификације репера регионалног идентитета (културне, историјске, природне, привредне брендове) преко којих ће се препознавати и афирмисати специфичност подручја.

Општа концепција развоја подручја посебне намене обухвата основне поставке и опредељења која су одређена разлозима за израду Просторног плана, а односе се на стварање основа за дефинисање еколошког коридора, побољшање еколошког статуса подручја у смислу минимизације и заустављања вишедеценијских негативних утицаја на природне ресурсе, биодиверзитет и заштићена подручја у обухвату Просторног плана.

Посебна намена Просторног плана дефинисана је у следећим целинама:

- Еколошки коридор Тисе са заштитним зонама;
- Станишта ван еколошког коридора Тисе.

У оквиру целине еколошког коридора са заштитним зонама дефинишу се следеће подцелине:

- Еколошки коридор Тисе
- Заштитне зоне еколошког коридора до 50 m, 200 m и 500 m.

У еколошком коридору дозвољене су намене и активности непосредно везане за површинске воде:

- плански радови сектора водопривреде и рибарства;
- одрживо коришћење текућих вода као обновљивих извора енергије;
- објекти и активности водног саобраћаја (луке, пристаништа, привезишта), наутичког туризма и спортова на води;
- рекреативне активности које не захтевају промене природне морфологије терена и не прекидају континуитет природне вегетације коридора у потпуности, нпр. формирање плаже укључујући и привремено постављање покретних мобилијара (кабине за пресвлачење, реквизити пешчаних спортских терена сезонског карактера и сл.); рекреативне стазе сезонског карактера без вештачке подлоге и осветљења (за пешачење, јахање и сл.).

Објекти изграђени у складу са раније важећим прописима се задржавају у постојећим хоризонталним и вертикалним габаритима (без промене намене).

Проценом стања, просторне и функционалне повезаности, као и степена угрожености утврђених, издвојених и потенцијалних елемената еколошке мреже на предметном простору, овим Просторним планом се дају услови, мере и правила којима ће се остварити одређени ниво заштите на пољопривредном, шумском, водном и грађевинском земљишту.

2.6. Планска документација локалних самоуправа у обухвату Просторног плана

2.6.1. Планска документација на територији Града Београда

2.6.1.1. План генералне регулације грађевинског подручја седишта јединице локалне самоуправе - Град Београд, целине I - XIX („Службени лист града Београда“, бр. 20/16 и 97/16)

Траса Зрењанинског пута у оквиру границе ППР грађевинског подручја седишта јединице локалне самоуправе – град Београд (целине I – XIX), је обухваћена у сегменту од Панчевачког моста до Северне тангенте, целинама V – Крњача, Панчевачки рит и VI – Овча, Борча, Црвенка.

У непосредном окружењу трасе Зрењанинског пута налазе се планиране зоне становања, комерцијалних садржаја, мешовитих градских центара и привредне зоне, као и површине за инфраструктурне објекте и комплексе и водене површине.

Ова деоница је плански дефинисана на потезу кроз насеље Крњача, од Панчевачког моста до канала Себеш кроз ПДР насеља Крњача, Општина Палилула („Службени лист града Београда“, број 93/16). Од канала Себеш до трасе Северне тангенте (која је дефинисана на основу ПДР за саобраћајницу Северна тангента од саобраћајнице Т6 до Панчевачког пута - Сектор 2 (деоница од Зрењанинског пута - М 24.1. до Панчевачког пута М1.9, „Службени лист града Београда“, број 24/10), донета је Одлука о изради ПДР дела Зрењанинског пута са контактним подручјем од канала Себеш до саобраћајнице Северна тангента („Службени лист града Београда“, број 19/17).

Целина V – Крњача, Панчевачки рит

Основни карактер ове целине чине стамбена насеља Крњача и Котеж, језеро Велико блато и привредна зона Панчевачки рит.

Насеље Крњача налази се у средњој зони града и највећим делом је намењено за породично становање са пратећим садржајима социјалне инфраструктуре и претежно комерцијалним садржајима уз Зрењанински пут, који чини окосницу овог насеља. Основни циљ плана је очување постојећих квалитетних зона становања и санација непланске изградње. Кроз планирано проширење регулације Зрењанинског пута планирана је трансформација контактнег ткива у зону мешовите намене, односно развој централних функција са становањем. Око језера Велико блато, између Зрењанинског пута, железничке пруге и пута за Овчу, планира се зона зеленила и рекреације. Туристичко-рекреативни центар заузима средишњу позицију у односу на изграђено и планирано ткиво и интегрише околна стамбена насеља.

Намену површина, организацију садржаја и активности у планираној зони и правила уређења и грађења, потребно је одредити у складу са режимом заштите Заштићеног станишта „Велико блато. Планирано зеленило око језера је и заштитни појас насеља Крњача и Борча према привредној зони Панчевачки рит. Око језера Велико блато налази се сплет канала чије воде прихрањују језеро. Они су део богато разгранате каналске мреже.

Захтевају ревитализацију и имају значајан потенцијал за развој различитих видова спонтане рекреације, на широј територији. Планирано је подизање дрвореда и уређење шетно-бицикличких стаза дуж обала канала.

Због градског значаја, потенцијала за развој и сложених природних услова, предложено је да спортско рекреативни центар „Велико бласто“, буде тема градског пројекта и конкурса.

Оснoву примарне уличне мреже предметног подручја у оквиру целине V чине Панчевачки пут, државни пут IB реда, број 10 (раније државни пут I реда, M 1.9), Зрењанински пут (раније државни пут I реда, M 24.1) и саобраћајнице Северна тангента, државни пут IB реда, бр. 13 и планирана Спољна магистрална тангента, све у рангу магистралних саобраћајница. Спољна магистрална тангента са планираним мостом преко Дунава у зони „Роспи ћуприје“ заједно са Северном тангентом представља правац, којим се ствара могућност за ободно вођење саобраћаја у односу на централне делове Земуна, Новог Београда и шумадијског дела града. За саобраћајницу Северна тангента од саобраћајнице Т-6 до Панчевачког пута израђен је План детаљне регулације. У делу ове целине налази се државни пут IB реда, број 47, деоница од „Богословије“ преко Панчевачког моста ка штампарији у Крњачи.

Саобраћајница првог реда значајна за функционисање саобраћаја ове целине је Стари панчевачки пут који уводи саобраћај из правца Београда у централну зону Панчева. Примарну уличну мрежу овог подручја сачињавају и саобраћајнице II реда којима се уводи саобраћај у насеља Котеж и Крњача. Укупна дужина примарне путне и уличне мреже ове целине је око 38,5 km, док је густина мреже 0,784 km²/km².

На подручју у обухвату ове целине, у функцији је само аутобуски подсистем јавног превоза путника. Паркирање возила корисника предметног простора обавља се на отвореним јавним паркинг површинама углавном уз саобраћајнице секундарне уличне мреже, унутар објектима припадајућих парцела као и у наменским гаражама у оквиру објеката. У оквиру предметне целине планирне су три веће саобраћајне површине у зони денивелисаног чвора Панчевачки мост (Банатска страна) са сврхом реализације „Park&Ride“ паркиралишта које би имало за циљ редукацију броја путничких возила у централној градској зони. Ова позиција је веома значајна и са аспекта могућег смањења возила на постојећем Панчевачким мостом. На простору у оквиру ове просторне целине у функцији је једноколосечна електрифицирана железничка пруга Београд – Панчево. Са ове пруге се одваја индустријски колосек ка Овчи који је такође у функцији. Поред наведеног планирана је реализација другог колосека на поменутој прузи Београд – Панчево, као и изградња потребне железничке инфраструктуре у функцији опслуге планиране Луке у зони Панчевачког рита, која би са железничком пругом Београд – Панчево била повезана у станици „Овча“. Планирана лука у Панчевачком рити биће предмет посебног планског документа.

Целина VI – Овча, Борча, Црвенка

Карактер ове целине чине стамбена насеља Овча, Борча, као и насеље Збег са гробљем Збег. Највећи део стамбеног ткива чине неплански настали породични објекти, различите типологије, али спојени у скоро јединственој целину.

Израђени су на неповољним теренима са високим нивоом подземних вода, непотпуном инфраструктурном опремљеношћу и неразвијеном мрежом централних и пратећих садржаја. Неопходно је санирање постојећих зона непланске изградње у оквиру којих постоје и значајни простори за нову изградњу. Потребно је заокруживање и рационално коришћење већ заузетих површина за нову породичну стамбену изградњу.

Нова локација за даље ширење становања у насељу Овча је јужно од постојећег насеља. Такође, планирана је нова комерцијална зона са пратећим садржајима, у насељу Црвенка уз планирану северну тангенту.

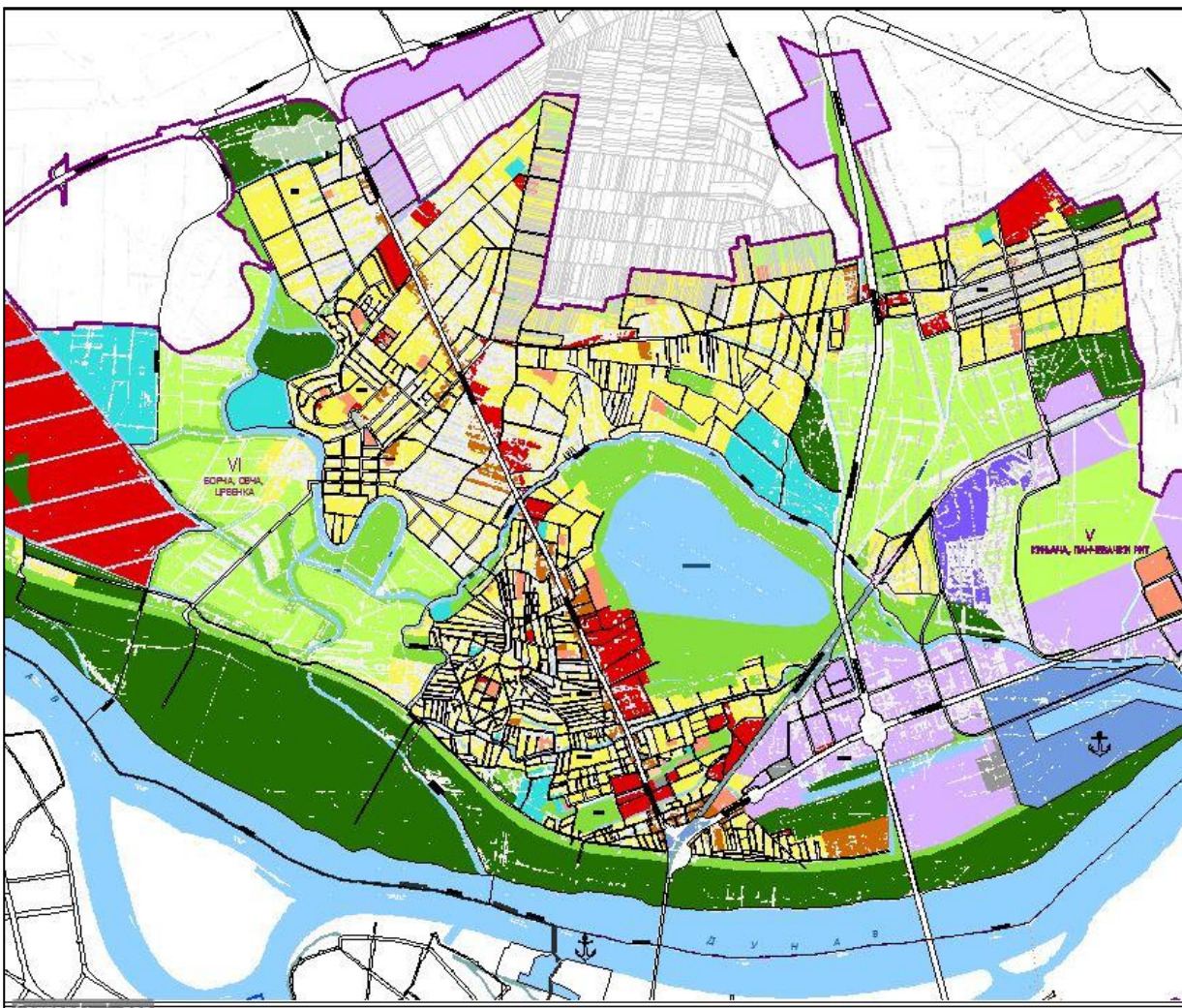
После изградње новог моста и нове луке на Дунаву, као и спољне магистралне тангенте (СМТ), потенцијали за развој зоне између два моста и Зрењанинског пута ће се битно променити. Због тога је предвиђена и промена будуће структуре коришћења, са променом ниског интензитета коришћења у високи, а у позадини се предвиђа зона са могућношћу потпуне реконструкције и изградњом нових пословних или пословно-стамбених објеката. Организацију и обликовање објеката, парцела и блокова у насељу Овча, треба првенствено развијати из аутохтоних типова ткива, а према правилима за породично становање у периферним зонама.

Парцеле пољопривредних и мешовитих домаћинства треба организовати у три целине; кућно двориште са стамбеним објектом, економско двориште у коме се могу градити и објекти за смештај стоке и башту, с тим да објекти за држање домаћих животиња морају бити удаљени минимално 10 m од стамбеног или пословног објекта на суседној парцели. Планиран је развој комерцијалних садржаја у зони мешовитих градских центара у периферној зони и њихово просторно ширење од традиционалног центра према железничкој станици и планираној бањи, као и пратећих садржаја. Највећи потенцијал за развој насеља, јесте планирани бањски и спортско-рекреативни комплекс. Бања и СРЦ „Овча“, као комплементарне функције, планиране су у зеленилу, у зони са регистрованим термалним водама, на ободу насеља.

Атрактивности и приступачности овог туристичко-рекреативног центра треба да допринесе изградња северне тангенте и СМТ, као и реализација рекреативних зона око језера Велико блато.

Примарну путну и уличну мрежу целине VI чине магистралне саобраћајнице – Зрењанински (раније државни пут Ib реда, број 11 и државни пут I реда, М 24.1) и Северна тангента државни пут Ib реда, бр. 13. Зрењанински пут је један од уводних магистралних праваца и у постојећем стању има две саобраћајне траке по смеру. Поред наведеног, ова саобраћајница има значајну улогу у одвијању локалног саобраћаја, обзиром, да се са ње врши директна опслуга садржаја у коридору саобраћајнице. У складу са наведеним, у циљу сегрегације локалног и даљинског саобраћаја, као и побољшања безбедоносних услова одвијања саобраћаја потребно је планирати регулацију ове саобраћајнице у складу са процењеним транспортним захтевима и условима за безбедно одвијање саобраћаја. Улица другог реда којима се саобраћај уводи у насеље Овча и Борча, је саобраћајница која се пружа паралелно са левом обалом Дунава којом се опслужује приобални појас и насеља у тој зони. Укупна дужина примарне путне и уличне мреже ове целине је око 57 km, док је густина мреже 0,696 km/km².

На подручју у обухвату ове целине, у функцији је само аутобуски подсистем јавног превоза путника. Паркирање возила корисника предметног простора обавља се на отвореним јавним паркинг површинама углавном уз саобраћајнице секундарне уличне мреже, унутар објектима припадајућих парцела као и у наменским гаражама у оквиру објеката. У целини VI нема реализованих или планираних пруга и објеката у функцији железнице.



Слика 2: Планирана намена, ПГР грађевинског подручја седишта јединице локалне самоуправе-град Београд (целине I-XIX), целине V и VI

2.6.1.2. План генералне регулације за подручје Градске општине Палилула ван обухвата Генералног плана Београд 2021 (Одлука о изради „Службени лист града Београда”, број 9/12, обављен јавни увид у Нацрт плана, у току израда Предлога плана)

План генералне регулације за подручје Градске општине Палилула ван обухвата Генералног плана Београд 2021 налази се у фази стручне контроле нацрта плана.

2.6.2. Планска документација на територији Града Панчева

Део важеће просторнопланске и урбанистичке документације на територији Града Панчева која се налази у обухвату Просторног плана:

- Просторни план града Панчева („Службени лист града Панчева“, бр. 22/12, 25/12);
- План генералне регулације насељеног места Глогоњ („Службени лист града Панчева“, број 15/16);
- План генералне регулације за насељено место Јабука („Службени лист града Панчева“, број 11/11).

Просторним планом Града Панчева планиране су облизанице око насеља Јабука и Глогоњ. Обе обилазнице су планиране на ДП II реда бр. 124. Такође је планиран општински пут на правцу Глогоњ – Црепаја.

2.6.3. Планска документација на територији општине Ковачица

Део важеће просторнопланске и урбанистичке документације на територији општине Ковачица која се налази у обухвату Просторног плана:

- Просторни план општине Ковачица („Службени лист општине Ковачица“, бр. 13/12, 09/14, 07/19);
- План генералне регулације насеља Ковачица („Службени лист општине Ковачица“, бр. 21/16, 07/19);
- План генералне регулације насеља Црепаја („Службени лист општине Ковачица“, бр. 04/10, 07/19);
- Шематски приказ за насељено место Дебељача у ППО Ковачица („Службени лист општине Ковачица“, бр. 13/12, 09/14, 07/19);
- Шематски приказ за насељено место Путниково у ППО Ковачица („Службени лист општине Ковачица“, бр. 13/12, 09/14, 07/19);
- Шематски приказ за насељено место Уздин у ППО Ковачица („Службени лист општине Ковачица“, бр. 13/12, 09/14, 07/19).

Просторни план општине Ковачица - Основни саобраћајни капацитет простора општине Ковачица, у домену друмског саобраћаја, је основни путни правац – државни пут Панчево – Зрењанин. Такође као стратешко одређење у домену друмске инфраструктуре преузето из планских докумената вишег реда (ППРС) било би успостављање и изградња новог саобраћајног капацитета из ранга државних путева на правцу север – југ Баната "Банатска магистрала" који би пролазио кроз простор општине Ковачица ван насеља, а који би знатно побољшао квалитет повезаности овог простора са окружењем, субрегионима и омогућио повећање нивоа саобраћајно-транспортне услуге. Коридор овог саобраћајног капацитета је дефинисан кроз Просторни план простора посебне намене инфраструктурног коридора "Банатске магистрале" и Генерални пројекат.

У Просторном плану општине Ковачица дати су елементи (препоруке) за изградњу државних и општинских путева.

2.6.4. Планска документација на територији општине Опово

Део важеће просторнопланске и урбанистичке документације на територији општине Опово која се налази у обухвату Просторног плана:

- Просторни план општине Опово („Општински службени гласник општине Опово“, бр. 03/11, 05/18);
- План генералне регулације насеља Опово („Општински службени гласник општине Опово“, број 01/15);
- Шематски приказ за насељено место Баранда у ППО Опово („Општински службени гласник општине Опово“, бр. 03/11, 05/18);
- Шематски приказ за насељено место Сакуле у ППО Опово („Општински службени гласник општине Опово“, бр. 03/11, 05/18);
- Шематски приказ за насељено место Сефкерин у ППО Опово („Општински службени гласник општине Опово“, бр. 03/11, 05/18).

Увидом у просторни план општине Опово установљено је да државни путеви I реда не пролазе преко територије општине.

Два најважнија пута мимоилазе ово подручје. Пут Београд-Зрењанин-Кикинда иде западно од Општине. Мост код Идвора, северно од Општине омогућује остваривање везе Општине са Зрењанином и Новим Садам. Пут Београд-Вршац-Темишвар је двадесетак километара јужније а веза са њим је пут Опово-Панчево.

Тај пут је добра веза Панчева са Зрењанином и Новим Садам и пролази кроз сва насеља Општине. Државни пут II реда бр. 124 (ДП бр. 24.1) –Чента–Баранда–Опово–Сефкерин–(Глогоњ–Јабука–ДП бр. 24) је основни реципијент саобраћајних токова, основна међурегионална и међуопштинска веза између насељених места и центра Општине, а уједно и веза са субрегионима и суседним општинама (Панчево, Зрењанин). У свим насељима кроз које пролази (Баранда, Опово, Сефкерин) овај државни пут функционално представља главну насељску саобраћајницу и основни је реципијент свих насељских саобраћајних збивања. Саобраћај на овом путном правцу кроз насеља осим што нарушава насељске токове утиче и на ниво еколошких параметара (бука, прашина, вибрације) у оквиру ових просторних целина. Техничко-експлоатационо стање (коловозних површина, путних канала и осталих елемената пута) је на ниском нивоу, што је последица вишегодишњег неодржавања путне мреже, знатног саобраћајног оптерећења и експлоатационог периода који је за предметни пут кроз општину при крају.

Просторним планом општине дефинисани су основни елементи (препоруче) за категорисане путеве предложени на основу Закона о јавним путевима („Службени гласник РС“, број 101/05), и Правилника о техничким условима које јавни путеви изван насеља и њихови елементи морају да испуњавају са гледишта безбедности саобраћаја („Службени лист СФРЈ“, бр. 35/85 и 45/85).

2.6.5. Планска документација на територији Града Зрењанина

Део важеће просторнопланске и урбанистичке документације на територији Града Зрењанина која се налази у обухвату Просторног плана:

- Просторни план града Зрењанина („Службени лист града Зрењанина“, бр. 11/11, 32/15);
- Генерални план Зрењанина 2006-2026, Измене и допуне („Службени лист града Зрењанина“, бр. 19/07, 01/08, 24/08 и 17/09);
- Шематски приказ за насељено место Стајићево у ПП Града Зрењанина („Службени лист града Зрењанина“, број 11/11);
- Урбанистички план МЗ Ечка до 2010 („Службени лист општине Зрењанин“, бр. 5/93 и 11/03);
- Урбанистички план МЗ Перлез до 2010 („Међуопштински службени лист Зрењанин“, број 8/87, „Службени лист општине Зрењанин“, бр. 3/94 и 11/03) и
- Урбанистички план МЗ Чента до 2010 („Међуопштински службени лист Зрењанин“, број 8/87, „Службени лист општине Зрењанин“, бр. 3/94 и 11/03).

У Просторном плану града Зрењанина дати су урбанистички услови за уређење и изградњу површина и објеката мреже саобраћајне инфраструктуре:

- За државне путеве првог и другог реда предвидети контролу приступа уз следеће препоруке:
 - o Постојеће и планиране раскрснице општинских путева повезати паралелним или ободним саобраћајницама, преко којих би се саобраћајно повезали постојећи и новопланирани објекти (садржаји) на ободним парцелама;

- Повезати ободне парцеле државних путева усмеравањем и обједињавањем у јединствене прикључке на саобраћајно најповољнијим локацијама;
- Ритам прикључака на државним путевима предвидети у складу са рангом пута, условима управљача и саобраћајно-безбедносним карактеристикама.
- У коридору државног пута I реда омогућити изградњу и друге инфраструктуре (енергетска, термоенергетска, телекомуникациона и водопривредна).

2.6.6. Планска документација на територији општине Жабалъ

Део важеће просторно-планске и урбанистичке документације на територији локалне самоуправе општине Жабалъ која се налази у обухвату Просторног плана:

- Просторни план општине Жабалъ („Службени лист општине Жабалъ“, број 6/11);
- Генерални план Жабалъ („Службени лист општине Жабалъ“, број 13/03).

У Просторном плану општине Жабалъ дати су урбанистички услови за уређење и изградњу површина и објеката мреже саобраћајне инфраструктуре:

- За државне путеве првог и другог реда предвидети контролу приступа уз следеће препоруке:
 - Постојеће и планиране раскрснице општинских путева повезати сервисним или ободним саобраћајницама, преко којих би се саобраћајно повезали постојећи и новопланирани објекти (садржаји) на ободним парцелама;
 - Повезати ободне парцеле државних путева усмеравањем и обједињавањем у јединствене прикључке на саобраћајно најповољнијим локацијама;
 - Ритам прикључака на државним путевима предвидети у складу са рангом пута, условима управљача и саобраћајно-безбедносним карактеристикама;
- У коридору државног пута I реда омогућити изградњу и друге инфраструктуре (енергетска, термоенергетска, телекомуникациона и водопривредна).

2.6.7. Планска документација на територији Града Новог Сада

Део важеће просторно-планске и урбанистичке документације на територији Града Новог Сада која се налази у обухвату Просторног плана:

- Просторни план града Новог Сада („Службени лист града Новог Сада“, број 11/12);
- План генералне регулације насељеног места Каћ („Службени лист града Новог Сада“, број 23/13);
- План детаљне регулације ране зоне у Каћу („Службени лист града Новог Сада“, број 58/14);
- План детаљне регулације дела државног пута Iб – 12 у Каћу („Службени лист града Новог Сада“, број 30/18);
- План детаљне регулације дела инфраструктурног коридора државног пута IБ-21 од моста на Дунаву до петље Каћ у Новом Саду („Службени лист града Новог Сада“, број 38/18);
- План детаљне регулације дела радне зоне јужно од државног пута IБ-12 у Каћу („Службени лист града Новог Сада“, број 16/18);
- Измене и допуне плана генералне регулације насељеног места Каћ (локалитети уз државни пут IБ-21 и др.) („Службени лист града Новог Сада“, број 22/19).

Планиране су активности на реализацији реконструкције и изградње постојећег државног пута М-7 Нови Сад-Зрењанин и активности на реализацији изградње планираног државног пута I реда односно његово повезивање са путем М-21.

Просторним планом града дефинисани су основни елементи (препоруке) државних и општинских путева у атару. Повезивање постојећих и нових садржаја планирати у складу са чл. 37 и 38. Закона о јавним путевима, уз обезбеђење приоритета безбедног одвијања саобраћаја на државним путевима.

Као приоритети развоја Града Новог Сада у области саобраћајне инфраструктуре планирана је изградња обилазнице око Петроварадина која ће повезивати државне путеве I реда М-21 и М-22/1, а изградњом моста преко Дунава и међународни пут Е-75 (М-22) и државни пут I реда М-7 код Каћа.

Овим ће се остварити најбржа веза ка Зрењанину и даље ка Темишвару. Такође је планирана ревитализација и електрификација постојећих пруга, а пре свега железничких пруга Нови Сад-Орловат и Нови Сад-Зрењанин-Темишвар.

Просторним планом града Новог Сада грађевинско подручје изван насеља Каћ планирано је за радну зону и то северно и јужно од државног пута I реда М-7, те у зони северно од аутопута Е-75. Планиране радне зоне у грађевинском подручју изван насеља заузимају површину од око 124,0 ha. У зони државног пута М-7 планиране су две површине у функцији радне зоне. Површина јужно од овог путног правца и заузима 29,50 ha. Северно од пута М-7 планирана је површина од 49,0 ha намењена за радну зону.

3. ОПИС ПОСТОЈЕЋЕГ СТАЊА И НАЧИНА КОРИШЋЕЊА ПРОСТОРА

На подручју Просторног плана доминирају површине условљене аграрним коришћењем простора. Пољопривредно земљиште у обухвату Просторног плана које се налази на простору алувијалне равни и лесне терасе, у највећем обиму се користе за ратарске културе, али и за повртарство. Шумско и водно земљиште и други вегетацијом обрастали терени, као и насеља и други антропогени терени у функцији насеља и инфраструктуре заузимају знатно мање површина. Планирани коридор аутопута државног пута IA реда пролази или тангира грађевинска подручја насеља Овча, (град Београд), Глогоњ, Јабука (град Панчево), Сефкерин (општина Опово), Дебелача, Ковачица, Идвор (општина Ковачица), Арадац, Лукићево, Ечка, Мужља, Зрењанин (град Зрењанин), Жабал (општина Жабал) и Каћ (град Нови Сад).

Саобраћајна мрежа-Путну мрежу у коридору будућег аутопута државног пута IA реда, на правцу Београд (Овча)-Зрењанин-Нови Сад, поред државних путева I и II реда, чине и општински и некатегорисани путеви који се налазе и у зони потенцијалног коридора аутопута који захтевају одговарајући третман у конфликту са путем највишег хијерархијског нивоа.

Железнички саобраћај у обухвату Просторног плана одвија се преко железничких пруга регионалног и локалног значаја:

- Панчево главна станица-Зрењанин-Кикинда-државна граница-(Jimbolia)-регионална пруга бр.202;
- (Нови Сад)-Распутница Сајлово-Римски Шанчеви-Орловат Стајалиште-регионална пруга бр.208;
- Римски Шанчеви-Бечеј- локална пруга бр.306.

У обухвату Просторног плана налазе се и два аеродрома: „Ечка“ и „Ченеј“, који своју намену задржавају и у наредном периоду.

Електроенергетска и електронска комуникациона инфраструктура - У обухвату Просторног плана налазе се траса 400 kV, 220 kV и 110 kV далеководи:

- ДВ 400 kV - бр. 406/1, ТС Нови Сад 3 - РП Младост, бр. 450 ТС Нови Сад 3 - РП Младост, 444 ТС Нови Сад 3 – Суботица 3;
- ДВ 220 kV – бр. 275, ТС Нови Сад 3 -ТС Зрењанин 2, бр. 254, ТС Панчево 2 –ТС Зрењанин 2; бр.217/2 ТС Нови Сад-Србобран;
- ДВ 110 kV: бр.1108, ТЕ-ТО Зрењанин-ТС Зрењанин 4, бр.1107 ТЕ-ТО Зрењанин-ТС Зрењанин 2, бр.1106, ТЕ-ТО Зрењанин-ТС Зрењанин 2, бр.131 Зрењанин 3-Зрењанин 2, бр.1132 Зрењанин 3-Зрењанин 2, бр.142/4 ТС Зрењанин 1-ТС Зрењанин 2, бр.183 ТС Зрењанин 1-ТС Зрењанин 2, бр.192 ТС Зрењанин 2-ТС Бегејци, бр.143 ТС Зрењанин 2-ТС Кикинда 1, бр.142/3 Зрењанин 2-ТС Нови Бечеј, 1145/2 Панчево 2- ТС Качарево, 1145/1ТС Качарево-ТС Дебељача, 1001 ТС Дебељач-ТС Вршац 2, 1173 ТС Жабал-ТС Темерин, 1106 ТС Темерин-ТС Нови Сад 3, ТС 127/2 ТС Нови Сад 3-ТС Србобран,1108 ТС нови Сад 3-ТС Футог, 127/1 ТС Нови Сад 3-ТС Нови Сад 1, 1135 ТС Нови Сад 3-ТС Нови Сад 5, 1136 ТС Нови Сад 3-ТС Нови Сад 5, 190Б Нови Сад 3-Нови Сад 2, 190А/1 ТС Нови Сад 2-РШ, 190А/2 ТС РШ-ТС Нови Сад 3, ТС Нови Сад 2-ЕВП, ТС Нови Сад 7-Нови Сад 1, бр.175 Нови Сад 4-ТС Нови Сад 3, 176/1 ТС Нови Сад 9-ТС Нови Сад 3, бр.1005 Нови Сад 3-ТЕ-ТО, ТС Нови САД 9-ТЕ-ТО, ТС Нови Сад 4-ТЕ-ТО;
- Трансформаторске станице лоциране на обухвату планског подручја су: ТС 400/220/110 kV „Нови Сад 3“, ТС 220/110 kV „Зрењанин 2“; ТС 110/35 kV „Зрењанин 1“; ТС 110/20 kV „Зрењанин 3“, ТС 110/20 kV „Зрењанин 4“, ТС 110/20 kV „Дебељача, ТС 110/20 kV „Жабал, ТС 110/20 kV „Нови Сад 9“, ТС 110/20 kV „Нови Сад 5“ ТС 110/20 kV „Римски Шанчеви“, ТС 110/35 kV „Нови Сад 2“, ТС 110/35 kV „Нови Сад 4“, ТС 110/35/20 kV „Нови Сад 7“, ЕВП „Нови Сад“, ТЕ-ТО „Нови Сад“.

Дуж траса државних, општинских и осталих путева изграђена је подземна електронска комуникациона инфраструктура.

Становништво - Према подацима Републичког завода за статистику и Пописа становништва 2011. године, на територији планског подручја, живело је око 300 932 становника у насељима на територији јединица локалне самоуправе које се налазе у обухвату Просторног плана³. На подручју Просторног плана налазе се делови привредних и урбаних центара Београд, Нови Сад и Зрењанин, а у непосредној близини је и Панчево. Привредна структура је диверзификована, уз велики значај прерађивачке индустрије, пољопривреде и сектора услужних делатности.

Водопривреда - Површинске воде са овог подручја су водотоци и канали који припадају сливу Дунава и то: Дунав, Тиса, Тамиш, Бегеј, мањи водотоци и каналска мрежа. Велики водотоци, заједно са каналима ДТД и веома разгранатом каналском мрежом у великој мери утичу на остале природне одлике простора.

Насеља у обухвату Просторног плана имају организовано снабдевање водом путем јавних водовода (водоводи у надлежности општинских јавних предузећа или месних заједница). Јавно снабдевање становништва водом оријентисано је искључиво на коришћење подземних вода из различитих водоносних средина.

³ Број становника је израчунат на следећи начин: За Београд је узет број становника у општини Папилула, за Нови Сад - Каћ, у општини Жабал насеље Жабал, насеља Арадац, Ечка, Лукићево и Зрењанин са територије града Зрењанин, насеља Дебељача, Идвор и Ковачица у општини Ковачица као и насеља Јабука и Глогоњ који припадају територији града Панчево.

На највећем броју изворишта подземних вода, користе се дубоки водоносни слојеви који су практично заштићени од загађења са површине терена и представљају необновљиве ресурсе. Стање водоснабдевања се разликује по локалним самоуправама, како у погледу изграђености инфраструктуре и степена обухваћености становништва, тако и у погледу поузданости водоснабдевања (по времену, количини и квалитету). Ово је условљено различитом густином насељености, степеном привредне активности и расположивим капацитетима изворишта, губицима у мрежи и другим факторима.

Природне и културне вредности - На простору обухвата Просторног плана се налазе следеће просторне целине од значаја за очување биолошке разноврсности: заштићена подручја, подручја у поступку заштите, подручја планирана за заштиту, станишта заштићених и строго заштићених дивљих врста од националног значаја, као и еколошки коридори.

Након дефинисања коначне трасе и добијања података и услова за заштиту природе од надлежних институција, уследиће детаљна валоризација природних вредности и њихов просторни распоред у обухвату Просторног плана у односу на коридор трасе аутопута Београд-Зрењанин-Нови Сад.

У обухвату Просторног плана налазе се следећа заштићена подручја природних добара:

- део Специјалног резервата природе Стари Бегеј-Царска Бара;
- део Предела изузетних одлика „Потамишје“;
- део Специјалног резервата природе „Тителски брег“;
- подручја планирана за заштиту „Слатине Баната“.

На ширем подручју коридора државног пута IА реда-аутопута, на правцу Београд (Овча)-Зрењанин-Нови Сад налазе се већи број непокретних културних добара (НКД), споменика културе и археолошких налазишта, што ће се у даљима фазама израде Просторног плана утврдити са надлежним заводима за заштиту споменика културе у Београду, Зрењанину и Новом Саду.

Животна средина - У погледу квалитета животне средине у обухвату Просторног плана, не постоје егзактни подаци за целу трасу пута о квалитету ваздуха и других природних ресурса.

Чињеница је да је квалитет ваздуха у значајнијој мери деградиран у постојећем стању на деловима трасе који пролазе кроз урбану средину, или у непосредној близини урбаних подручја, у односу на део трасе која пролази преко пољопривредног земљишта. Имајући у виду просторне карактеристике коридора, до загађивања површинских и подземних вода и земљишта који егзистирају у планираном коридору пута у постојећем стању, долази због неадекватне примене вештачких ђубрива, пестицида и хербицида у ратарској и повртарској производњи и потенцијално неадекватног депоновања отпада, као и неадекватног третмана комуналних отпадних вода и индустријских отпадних вода.

4. ПРИНЦИПИ И ЦИЉЕВИ ИЗРАДЕ ПРОСТОРНОГ ПЛАНА

Планирање, изградња, опремање и уређење коридора државног пута IА реда-аутопута, на правцу Београд (Овча)-Зрењанин-Нови Сад, индиректно ће допринети јачању саобраћајних, привредних и других функција Београда, Новог Сада и Зрењанина, као и већег броја осталих градова и општина у окружењу, што ће утицати на остваривање циљева Просторног плана Републике Србије и Регионалног просторног плана АП Војводине.

Израда Просторног плана и концепција развоја државног пута IA реда-аутопута, на правцу Београд (Овча)-Зрењанин-Нови Сад, базирају се на следећим основним *принципима одрживог развоја*, и то:

- *принцип одрживог развоја инфраструктуре* чијом применом се подстиче равномеран просторни развој, кроз стварање услова за ефикасније повезивање како полова у осовинама развоја, тако и неразвијених и изолованих подручја са већим насељима и омогућавање њиховог приступа магистралним инфраструктурним системима. Принцип подразумева и спровођење активности развоја енергетских и телекомуникационих мрежа, као и хидротехничких објеката и инфраструктуре, уз настојање за елиминисањем физичких и других ограничења;
- *принцип смањивања штетног утицаја на животну средину* који подразумева сагледавање квалитета животне средине и дефинисање планских решења којима се она штити од негативних утицаја. При томе је потребно базирати концепт заштите на превенцији и заштити од негативних утицаја који могу настати изградњом аутопута и одвијањем саобраћаја, као и функционисањем других магистралних инфраструктурних система у коридору. Примена принципа мора предупредити или ублажити различите врсте штетних утицаја по животну средину, првенствено у погледу заштите од буке, заштите и смањивања емисије штетних гасова и спречавања и смањивања могућих штетних утицаја на животну средину приликом акцидентата у коридору.

Поред тога, концепција решења система државног пута IA реда- аутопута, на правцу Београд (Овча)-Зрењанин-Нови Сад и других магистралних инфраструктурних система је дефинисана уз поштовање следећих *посебних принципа*, и то:

- афирмација и доследна подршка политици полицентризма и децентрализације, уз истовремену функционално-развојну интеграцију јединица локалне самоуправе у непосредном окружењу коридора;
- интеррегионално и трансдржавно функционално повезивање регионалних и локалних јединица;
- унапређење саобраћајне доступности као доминантан фактор искоришћења територијалних потенцијала и уравнотеженог развоја;
- јачање конкурентности, што подразумева јачање и функционално профилисање слабије развијених подручја;
- активна имплементација политике учешће јавности у поступку израде и доношења Просторног плана, а нарочито у погледу утицаја на избор појединих планских решења, као и већа транспарентност код одлучивања;
- супсидијарност која представља могућност решавања одређеног проблема на више нивоа одлучивања, односно на оном нивоу одлучивања који ће обезбедити највећу ефикасност;
- стриктно поштовање заштите јавног интереса, јавних добара и јавног простора;
- развој јавно-приватног партнерства, посебно у погледу изградње и коришћења пратећих садржаја за потребе корисника пута на коридору;
- сагледавање економске исплативости кроз израду претходне студије оправданости;
- прилагођавање европским стандардима при пројектовању и извођењу путева и опреме пута, увођење нових технологија у управљању саобраћајем, формирање квалитетних база података, и др.

Општи циљ израде Просторног плана јесте дефинисање планског основа и обезбеђење просторних услова за изградњу, опремање и функционисање државног пута IA реда - аутопута, на правцу Београд (Овча)-Зрењанин-Нови Сад, као и за развој и функционисање других магистралних инфраструктурних система у коридору.

Основни циљеви дугорочног развоја, коришћења и уређења подручја Просторног плана су:

- утврђивање смерница за подршке развоју насеља и активности на подручју Просторног плана, уз уважавање економских, техничко-технолошких, еколошких, социјалних и просторно-функционалних критеријума и
- обезбеђење услова за боље функционисање магистралних саобраћајних објеката који се налазе у инфраструктурном коридору, укључујући и њихово евентуално измештање.

Посебни циљеви су:

- утврђивање планских решења којима се резервише простор за инфраструктурни коридор аутопута, утврђује посебан режим заштите коридора и контактних подручја, обезбеђују услови за очување и унапређење квалитета саобраћајне повезаности и доступности насеља, привредних и туристичких комплекса у ширем заштитном појасу аутопута и зони његовог утицаја;
- дефинисање односа са осталим наменама и инфраструктурним системима у ширем заштитном појасу и зони утицаја аутопута, ради боље интеграције и веће улоге државног пута и утицаја на привредни и социјални развој окружења;
- утврђивање трасе аутопута и саобраћајних веза са мрежом државних и општинских путева у окружењу коридора одређивањем оптималних локација петљи и денivelисаних укрштања⁴;
- омогућавање остварења одрживог развоја пољопривредне производње у зони утицаја коридора и максимално очување постојећег квалитета пољопривредног земљишта;
- усаглашавање и решавање потенцијалних конфликта везаних за пролазак коридора кроз шуме и шумско земљиште;
- развој туризма прилагођеног потребама туристичких тржишта и локалног становништва, али и захтевима које транзит на коридору поставља у погледу удобности и безбедности путовања;
- дефинисање посебних мера заштите природних ресурса у коридору аутопута у складу са основним принципима одрживог развоја.

Основни задаци у изради Просторног плана су:

- резервисање простора за објекте аутопута и утврђивање смерница за заштиту и рационално коришћење простора у његовом ширем заштитном појасу и зони утицаја;
- ублажавање развојних, физичких (просторних) и еколошких конфликта између државног пута (коридора), осталих површина посебне намене и непосредног окружења;
- обезбеђење услова за квалитетно саобраћајно повезивање насеља, постојећих и планираних привредних комплекса и зона са државним путем и за развој других саобраћајних праваца који омогућавају повећање квалитета доступности и повезаности насеља и активности у његовом ширем заштитном појасу и зони утицаја;
- утврђивање смерница и основа за измену и допуну важећих и израду нових планских документа, као и даљу разраду на нивоу техничке документације;

⁴ Овим Просторним планом утврђивање трасе, локације функционалних и пратећих садржаја аутопута, сервисних, саобраћајница и осталих саобраћајних капацитета (алтернативни правци аутопуту, некатегорисана путна мрежа у окружењу и др.), извршиће се у складу са нивоом техничке (пројектне) документације за реализацију предметних деоница аутопута, уз сагледавање резултата досадашњих истраживања и важећих планских и развојних докумената.

- детаљна регулациона разрада планских решења и утврђивање смерница Просторног плана за директно спровођење, на основу којих се могу издати локацијски услови, за коридор аутопута. Елементи за директно спровођење су неопходни за дефинисање просторне, технолошке или функционалне везе коридора аутопута са непосредним окружењем, као и положај и правила уређења, грађења и коришћења објеката и површина у коридору. У ове објекте спадају: деонице аутопута, као и функционални садржаји аутопута и пратећи садржаји за потребе корисника државног пута за које је урађена пројектно-техничка документација на нивоу идејног решења.

5. ПЛАНИРАНА ПРЕТЕЖНА НАМЕНА ПОВРШИНА

Планска решења Просторног плана и правила уређења и правила грађења државног пута IA реда-аутопута засниваће се на примени европских и домаћих стандарда и добре праксе, у свим фазама планирања, изградње, експлоатације и одржавања аутопута. Резервисање потребне површине за коридор аутопута утврдиће се применом следећих критеријума:

- задовољење просторних услова за смештање и доградњу/изградњу планираног аутопута;
- утврђивање заштитног безбедносног растојања осталих намена и активности у простору ради њихове заштите од негативних утицаја од објеката аутопута на животну средину, у првом реду од буке и аерозагађења и
- обезбеђење заштите основних функција у експлоатацији објеката аутопута од негативних утицаја из окружења.

Размештај функционалних и пратећих садржаја аутопута (контролне и наплатне станице, базе за одржавање, услужни центри, одморишта) и других садржаја (сервисних саобраћајница, осталих саобраћајних површина, и др.), утврдиће се на начин да задовољи функционалност у погледу задовољења основних захтева садашњег и пројектованог саобраћаја, комфора корисника аутопута, комфора корисника пратећих и других садржаја, као и потреба локалне заједнице, уз одговарајући ритам и равномерност размештаја функција на комплетном аутопутском правцу као и придржавању оптималних функционалних растојања како између пратећих објеката у коридору аутопута тако и садржаја у профилу аутопута у складу са стандардима и захтеваним саобраћајно-техничким условима.

Планиране активности на реализацији аутопута на правцу Београд-Зрењанин-Нови Сад представљају функционално и технички усаглашен део ширег стратегијског опредељења постизања већег степена функционалне интегрисаности планског подручја у оквиру Републике Србије, односно централне Србије и АП Војводине, простора града Београда, града Зрењанина и града Новог Сада, као и са међународним окружењем.

5.1. Концепција техничког решења

Путни правац аутопута државног пута IA реда на правцу Београд (Овча)-Зрењанин-Нови Сад, представља крак примарне мреже путева Србије који треба да убрза и учини ефикаснијим постојеће даљинске токове на магистралном правцу од Београда ка Зрењанину и Новом Саду.

У систему путне мреже Србије овај путни правац представља основну везу на правцу север-југ, који повезује Војводину и Београд, централне и северне делове Србије. Наставак овог државног пута северно од Зрењанина према Новом Саду, представља важну везу ка међународном путу E-75.

На предметном аутопутском правцу планираће се укрштаји (денivelисани: петље и прелази) у складу са функционалним рангом пута, потребама развоја насеља и привреде, као и техничком документацијом.

Приближна дужина коридора аутопута је ~ 110 километара, пројекат подразумева изградњу комплетног профила аутопута, између Новог Сада-Зрењанина и београдског насеља Овча, са свим путним објектима и денivelационим укрштањима. Такође планирана је и рехабилитација, модернизација и доградња постојеће мреже државних путева првог и другог реда у зони коридора. Аутопут мора да се изгради тако да испуњава све савремене техничке услове, у складу са важећим прописима и стандардима.

Просторним планом биће обухваћени:

- 1) коридор аутопута државног пута IA реда, на правцу Београд (Овча)-Зрењанин-Нови Сад,, на делу од Овче (почев од укрштања са саобраћајницом северна тангента, која је уједно и граница ГУП-а и ПГР-а Београда) до Зрењанина (са варијантним решењима северно и јужно од Града Зрењанина), са новим мостом преко Тисе, паралелно са постојећим ДП бр.12 у општини Жабал (са варијантним решењима: постојећим коловозом као десном траком аутопута и левом траком паралелном са постојећом и новом трасом аутопута), и уклапањем у постојећа решења на територији Града Новог Сада (петља Каћ и Нови Сад исток) ширине од 400 m до 700 m, обухвата трасу са заштитним појасевима аутопута. Коридор (или део коридора) аутопута за који постоји техничка документација на нивоу идејног решења биће предмет детаљне регулационе разраде у појасу аутопута и заштитном појасу, чији ће се обухват прецизније одредити нацртом Просторног плана, као и функционални и пратећи садржаји и сервисне саобраћајнице у складу са техничком документацијом и
- 2) постојећи и планирани коридори других магистралних инфраструктурних система са трасом и заштитним појасима (непосредним и ширим) инфраструктурних система који су у обухвату планског подручја (гасоводи, продуктоводи, далеководи, оптички каблови и др.).

Просторним планом биће сагледана и зона утицаја коридора аутопута на окружење (остали коридори, најближа насеља, туристички простори, заштићена подручја природних вредности, изворишта водоснабдевања и сл.). Коридор аутопута државног пута IA реда, на правцу Београд (Овча)-Зрењанин – Нови Сад, од планираног укрштања са саобраћајницом северна тангента (на коридору од саобраћајнице Т6 до Панчевачког пута) у насељу Овча (граница ГУП-а и ПГР-а Београда).

Од овог укрштања у правцу севера пролази кроз територије катастарских општина Овча, Борча, Лепошница и Комарева Хумка (административно подручје града Београда), до Тамиша, односно административне границе са АП Војводина (катастарска општина Глогоњ).

Даље се коридор протеже кроз територију АП Војводине преко катастарских општина Сефкерин, Опово, Баранда и Сакуле (општина Опово), Идвор, Фаркаждин, Уздин, Ковачица (општина Ковачица).

Даље се коридор протеже преко катастарских општина Чента, Перлез, Стајићево, Ечка, Зрењанин III и Зрењанин I до границе ПГР-а Зрењанин (са варијантним решењима северно и јужно од Града Зрењанина), и даље паралелно са државним пута IB реда број 12, на територији Града Зрењанина, новим мостом преко Тисе и паралелно са постојећим ДП IB реда бр.12 у општини Жабал (са варијантним решењима: постојећим коловозом као десном траком аутопута и левом траком паралелном са постојећом и нова траса аутопута) и уклапањем у постојећа саобраћајна решења на територији Града Новог Сада.

5.2. Концепција планиране намене површина и режима коришћења простора у коридору аутопута-државног пута IА реда

Просторним планом ће се утврдити коридор аутопута у укупној ширини од 700 m (у складу са техничком документацијом на нивоу идејног решења). У коридору аутопута налазиће се:

- 1) *Појас аутопута (земљиште аутопута државног пута)*-чини земљиште потребно за изградњу аутопута, функционалних и и пратећих садржаја за кориснике. Појас аутопута се утврђује као земљиште јавне намене, у зависности од конфигурације терена и услова за изградњу објеката аутопута. Граница појаса аутопута јесте уједно и регулациона линија;
- 2) *Заштитни појас* - чини земљиште за које се одређује строго контролисани режим коришћења (обострано) у циљу заштите функције аутопута. Заштитни појас се утврђује као земљиште остале намене које се дефинише од границе појаса аутопута. У зонама укрштања, пратећих садржаја (функционалних садржаја и пратећих садржаја пута за потребе корисника) и појединих објеката државног пута важе иста ограничења, уз изузетак повећања заштитног појаса ако је планским документом предвиђена њихова изградња. Граница заштитног појаса јесте уједно и граница детаљне регулације;
- 3) *Појас контролисане изградње* - чини земљиште у режиму контролисане градње и заштите животне средине (обострано). Појас контролисане изградње се утврђује као земљиште остале намене које се дефинише од границе заштитног појаса.

Просторним планом ће се успоставити следећи основни *режими коришћења и уређења простора у коридору аутопута*, и то за:

- 1) *Појас државног пута* - успоставља се режим забране изградње свих објеката који нису у функцији изградње трасе и објеката аутопута, (саобраћајних површина пратећих, функционалних садржаја јавног пута, као и постројења, уређаја и инсталација који служе потребама аутопута и саобраћаја на истом);
- 2) *Заштитни појас* - успоставља се режим строго контролисаног коришћења простора, којим се:
 - забрањена је изградња грађевинских и других објеката, постројења, уређаја и инсталација, изузев објеката коју су у функцији аутопута, а простор се може користити као шумско и пољопривредно земљиште;
 - дозвољава изградња, односно постављање линијске инфраструктуре (пруга, водовод, канализација, ЕЕ вод, нафтовод, гасовод, и других објеката техничке инфраструктуре) по претходно прибављеним условима и сагласности од стране предузећа надлежног за реализацију и газдовање државним путем;
 - на грађевинском, шумском и пољопривредном земљишту дозвољава се реконструкција и санација постојећих објеката, без могућности промене габарита и волумена, уколико не угрожавају функцију аутопута и уколико техничким решењима може да се обезбеди адекватна заштита од негативних утицаја државног пута (од буке, вибрација и аерозагађења), а по претходно прибављеним условима од стране предузећа надлежног за реализацију и газдовање државним путем;
- 3) *Појас контролисане изградње* - успоставља се режим контролисаног коришћења простора, којим се:
 - не дозвољава изградња следећих објеката: депонија комуналног и другог отпада, рудника, каменолома, кречана, циглана, сточних пијаца, кванташких пијаца и других објеката за која се ограничења утврде у складу са посебним прописима;
 - дозвољава развој постојећих и нових активности које нису у колизији са функционалним и техничким захтевима постојећих и планираних саобраћајних и техничких инфраструктурних система од националног и регионалног значаја;

- за проширење и реконструкцију постојећих и изградњу планираних производних, складишних, дистрибутивних, услужно-трговинских и других капацитета утврђује обавеза израде процене утицаја на животну средину, којом ће се, поред прописаног садржаја, обухватити и утицаји тих објеката на и од државног пута, с тим да трошкове спровођења свих мера заштите животне средине носе инвеститори тих објеката;
- приоритет у коришћењу простора обухваћених делова постојећих и планираних индустријских зона даје складишним капацитетима, логистичким центрима, комерцијално-прометним и саобраћајним услугама, регионалним трговинским центрима и сличним садржајима.

5.3. Концепција уређења путног појаса

Просторним планом ће се дати и смернице за обликовање пејзажног уређења путног појаса као целине, при чему ће се поштовати основни принципи и начела пројектовања. Зелене површине путног земљишта су један од облика културног предела за који важе општа начела заштите и унапређење карактера предела уз истовремено испуњење грађевинских и саобраћајнотехничких захтева.

Основно начело које важи при обликовању зелених површина је, да пут и земљишни појас стварају културни предео. Уређењем тих површина, треба тежити формирању саобраћајног коридора као новог елемента карактера предела, који, са својим земљишним појасом, доприни интегрисању типова карактера предела ширег подручја, односно пејзажно уређење земљишног појаса треба прилагодити карактеру околног простора.

На подручјима појединачних типова карактера предела, обликовање и уређивање простора морају бити такви да допринесу предеоним вредностима и да се прилагоде особеностима предеоне структуре. Истовремено је потребно обезбедити добру оријентацију у простору, као и безбедну и пријатну вожњу за возаче и путнике.

6. ОЧЕКИВАНИ ЕФЕКТИ ПЛАНИРАЊА У ПОГЛЕДУ УНАПРЕЂЕЊА НАЧИНА КОРИШЋЕЊА ПРОСТОРА

Просторним планом обезбеђује се плански основ за реализацију аутопута на правцу Београд (Овча)-Зрењанин-Нови Сад. Утврђивање коридора аутопута у значајној мери ће утицати на стварање повољнијих услова за регионални и локални економски развој.

Услед просторних услова који формирају карактер подручја Просторног плана у којима доминирају елементи условљени аграрним коришћењем простора и потребе да се повежу значајни урбани центри, Просторним планом ће се допринети већој интеграцији ширег подручја у јединствену, саобраћајно умрежену целину.

Спровођењем Просторног плана очекују се следећи општи ефекти уређења и коришћења простора:

- обезбеђење планског основа којим се резервише простор за етапну изградњу деоница аутопута;
- установљавање зона заштите и успостављање одговарајућих режима коришћења простора у коридору аутопута, са циљем спречавања конфликта у простору и негативних утицаја на окружење;

- омогућавање планског развоја других инфраструктурних система у условима контролисаног коришћења простора у коридору аутопута;
- максимално очување и мониторинг могућег утицаја аутопута- државног пута IA реда на здравље локалног становништва, биодиверзитет, природне ресурсе и заштићена природна и непокретна културна добра у коридору и зони његовог утицаја;
- утврђивањем правила уређења и правила грађења у обухвату коридора аутопута којима је условљено коришћење одговарајућих савремених техничких решења за реализацију трасе и објеката у функцији аутопута и корисника саобраћаја, која обезбеђују извођење планиране саобраћајнице уз максимално смањење негативних утицаја и ризика на подручју коридора и зони његовог утицаја.

Непосредни очекивани ефекти планирања коридора аутопута државног пута IA реда у погледу утицаја на начин коришћења простора су:

- обезбеђење услова за реализацију аутопута као саобраћајнице највећег капацитета и највишег нивоа саобраћајне услуге за све кориснике, остварење најкраће и ефикасне путне везе града Београда са градовима Зрењанином и Новим Садам, односно повезивање подручја Баната и Бачке преко Тисе у оквиру АП Војводине;
- обезбеђење економичнијег, ефикаснијег и безбеднијег транспорта, уз повећање капацитета и проширење постојеће путне мреже;
- развојно-пропулзивна улога на развој и уређење мреже/системе насеља и промене демографских кретања, која има вишеструке и, донекле, супротне утицаје (од фактора условне деструкције услед проласка државног пута и заузимања дела грађевинских и пољопривредних површина, до стимулативних фактора опстанка, уређења и приступачности насеља и развоја делатности према моделу интегралног урбано-руралног развоја), којим се обезбеђује економски просперитет и демографска стабилност становништва;
- непосредни подстицај за привредни развој подручја и обезбеђивање већег степена функционалне интегрисаности у оквиру планског подручја, региона Београда и АП Војводине;
- јачање привредне конкурентности и територијалне кохезије након реализације аутопута- државног пута, које ће утицати на подизање тзв. „степенa инвестиционе привлачности“ окружења (побољшања „регионалног профила“), у првом реду за развој активности и функција којима ће се валоризовати погодности положаја у коридору аутопута и и других магистралних инфраструктурних система.

Услов за за постизање већих позитивних ефеката утицаја инфраструктурног коридора на окружење, јесте изградња и реконструкција путног правца ка Кикинди (и даље ка Републици Мађарској), као попречних саобраћајних праваца које овај простор повезују са Панчевом и Вршцем (и даље са Републиком Румунијом на истоку).

Изградња државног пута IA реда - аутопута, на правцу Београд (Овча)-Зрењанин-Нови Сад директно ће допринети бржем развоју обухваћеног дела града Београда и АП Војводине (градова Панчева, Зрењанина и Новог Сада) и посебно сегмената локалне самоуправе (општине Жабал, Ковачица, Опово) које се непосредно везују за овај коридор, у првом реду њиховој саобраћајној и привредној интеграцији са укупним простором регионалног окружења и Србије. Допринеће и привредном развоју и интеграцији других делова града Београда и северног дела централне Србије, као и градова Новог Сада, Зрењанина и Панчева и АП Војводине, посебно у делу Баната, који нису у непосредном окружењу инфраструктурног коридора.

Поред бољег повезивања са непосредним и ширим окружењем најзначајнији интрарегионални ефекти реализације овог коридора огледају се у побољшању регионалне позиције Београда и АП Војводине у домену приступачности, у саобраћајном растерећењу урбаних подручја и уклањању транзита из насељених места. Ефикасно саобраћајно интегрисање градова и насеља у окружење сматра се једним од главних предуслова бржег привредног и социјалног развоја.

Обрађивач Просторног плана:



ЈП ЗАВОД ЗА УРБАНИЗАМ ВОЈВОДИНЕ

PE URBAN AND SPATIAL PLANNING INSTITUTE OF VOJVODINA

Директор
Предраг Кнежевић, дипл. правник



Б) ГРАФИЧКИ ДЕО

В) ПРИЛОГ

ПРОСТОРНИ ПЛАН ПОДРУЧЈА ПОСЕБНЕ НАМЕНЕ
КОРИДОРА АУТОПУТА БЕОГРАД-ЗРЕЊАНИН-НОВИ САД
- Материјал за рани јавни увид -

Одлука о изради Просторног плана подручја посебне намене
коридора аутопута Београд-Зрењанин-Нови Сад
(„Службени гласник РС“, број 76/20)

1723

На основу члана 46. став 1. Закона о планирању и изградњи („Службени гласник РС”, бр. 72/09, 81/09 – исправка, 64/10 – УС, 24/11, 121/12, 42/13 – УС, 50/13 – УС, 98/13 – УС, 132/14, 145/14, 83/18, 31/19, 37/19 – др. закон и 9/20) и члана 43. став 1. Закона о Влади („Службени гласник РС”, бр. 55/05, 71/05 – исправка, 101/07, 65/08, 16/11, 68/12 – УС, 72/12, 7/14 – УС, 44/14 и 30/18 – др. закон),

Влада доноси

ОДЛУКУ

о изради Просторног плана подручја посебне намене коридора аутопута Београд – Зрењанин – Нови Сад

1. Приступа се изради Просторног плана подручја посебне намене коридора аутопута Београд – Зрењанин – Нови Сад (у даљем тексту: Просторни план).

2. Оквирна граница Просторног плана обухвата делове територија: града Београда, града Панчева, града Зрењанина, града Новог Сада, општине Опово, општине Ковачица и општине Жабал.

На територији града Београда, обухвата делове градске општине Палилула, катастарске општине: Борча, Овча и Комарева Хумка.

На територији града Панчева, обухвата катастарске општине: Јабука и Глогоњ.

На територији града Зрењанина, обухвата катастарске општине: Фаркашкин, Орловат, Перлез, Стајићево, Ечка, Лукићево, Лазарево, Клек, Зрењанин I, Зрењанин II, Зрењанин III, Словачки Арадац, Српски Арадац, Елемир, Српски Елемир и Тараш I.

На територији града Новог Сада, обухвата катастарске општине: Каћ, Ченеј, Нови Сад I, Нови Сад III и Нови Сад IV.

На територији општине Ковачица, обухвата катастарске општине: Црепаја, Дебалача, Ковачица, Уздин и Идвор.

На територији општине Опово, обухвата катастарске општине: Сефкерин, Опово, Баранда и Сакуле.

На територији општине Жабал, обухвата катастарске општине: Жабал, Ђурђево и Госпођинци.

Оквирна граница обухвата Просторног плана дата је у Прилогу – Графички приказ оквирне границе обухвата Просторног плана, који је одштампан уз ову одлуку и чини њен саставни део.

Конечна граница обухвата Просторног плана биће дефинисана Нацртом Просторног плана.

3. Услови и смернице планских документа вишег реда и развојних стратегија за израду Просторног плана садржани су у:

1) Закону о Просторном плану Републике Србије од 2010. године („Службени гласник РС”, број 88/10);

2) Одлуци о доношењу регионалног просторног плана Аутономне покрајине Војводине („Службени лист АПВ”, број 22/11);

3) Регионалном просторном плану административног подручја града Београда („Службени лист града Београда”, број 10/04);

4) Меморандуму о разумевању о изради планске и техничке документације за пројекат изградње аутопута Београд–Зрењанин и Зрењанин – Нови Сад.

Израда Просторног плана биће заснована на планској, студијској, техничкој и другој документацији, резултатима досадашњих истраживања, важећим документима у Републици Србији.

4. Планирање, коришћење, уређење и заштита простора заснива се на принципима уређења и коришћења простора утврђеним чланом 3. Закона о планирању и изградњи, и другој законодавној регулативи.

5. Визија и дугорочни циљ развоја доношења Просторног плана је обезбеђење просторних услова за остваривање посебне намене подручја, тј. за изградњу коридора аутопута Београд – Зрењанин – Нови Сад.

6. Концептуални оквир планирања, коришћења, уређења и заштите планског подручја заснива се на обезбеђењу услова за изградњу коридора аутопута Београд – Зрењанин – Нови Сад.

Израдом Просторног плана, створиће се одговарајући плански основ у смислу директног спровођења издавањем локацијских услова у складу са законом.

7. Рок за израду Нацрта Просторног плана је 12 месеци од дана ступања на снагу ове одлуке.

8. Средства за израду Просторног плана обезбеђује „China Shandong International Economic and Technical Cooperation Group”.

9. Носилац израде Просторног плана је Министарство грађевинарства, саобраћаја и инфраструктуре.

Носилац израде Просторног плана дужан је да обезбеди прибављање мишљења, услова и сагласности надлежних органа и организација прописаних законом, као и да обезбеди сарадњу и усаглашавање ставова са свим релевантним субјектима планирања.

10. Органи, посебне организације и имаоци јавних овлашћења, дужни су да на захтев носиоца израде, у року утврђеном Законом о планирању и изградњи, доставе све услове и расположиве податке без накнаде.

На захтев министарства надлежног за послове просторног планирања и урбанизма, надлежни орган, односно организација уступају постојеће копије топографског и катастарског плана, односно дигиталне записе, односно катастар подземних инсталација, односно ортофото снимке, без накнаде у року утврђеном Законом о планирању и изградњи.

11. Нацрт Просторног плана биће изложен на јавни увид у трајању од 30 дана у зградама јединица локалних самоуправа које су у обухвату Просторног плана.

12. Одлука о изради Стратешке процене утицаја Просторног плана подручја посебне намене коридора аутопута Београд – Зрењанин – Нови Сад на животну средину („Службени гласник РС”, број 32/20), чини саставни део ове одлуке.

13. Број примерака Просторног плана биће утврђен посебним актом Владе којим се утврђује Просторни план.

14. Одлука о изради Просторног плана подручја посебне намене коридора аутопута Београд – Зрењанин – Нови Сад се објављује у Централном регистру планских докумената.

15. Ступањем на снагу ове одлуке престаје да важи Одлука о изради Просторног плана подручја посебне намене државног пута IB реда, деоница Борча–Зрењанин са елементима детаљне регулације („Службени гласник РС”, број 23/18).

16. Ова одлука ступа на снагу осмог дана од дана објављивања у „Службеном гласнику Републике Србије”.

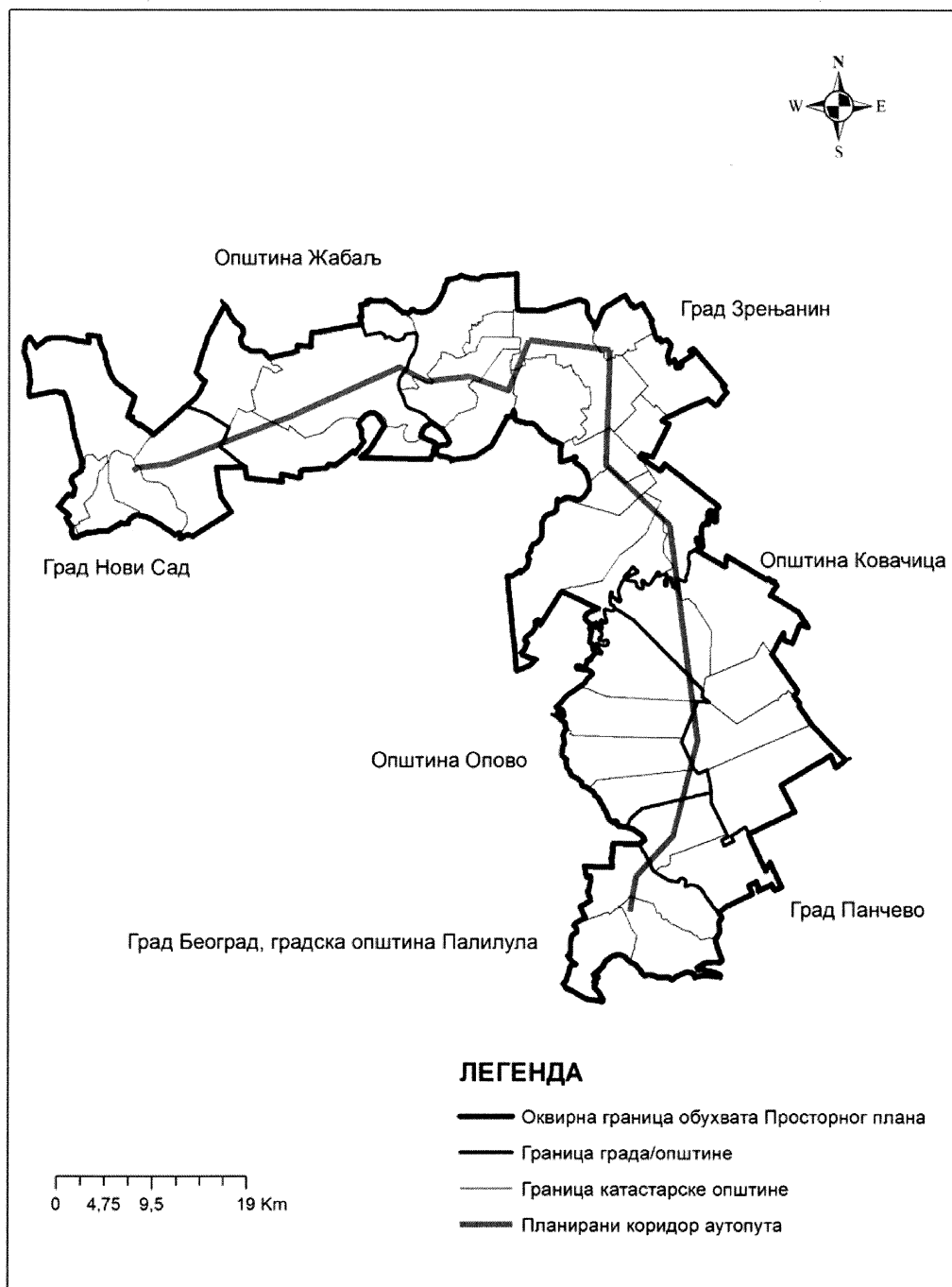
05 број 350-4039/2020
У Београду, 21. маја 2020. године

Влада

Председник,
Ана Брнабић, с.р.

ПРИЛОГ

Графички приказ оквирне границе обухвата Просторног плана



ПРОСТОРНИ ПЛАН ПОДРУЧЈА ПОСЕБНЕ НАМЕНЕ
КОРИДОРА АУТОПУТА БЕОГРАД-ЗРЕЊАНИН-НОВИ САД
- Материјал за рани јавни увид -

Одлука о изради Стратешке процене утицаја Просторног плана подручја посебне намене
коридора аутопута Београд-Зрењанин-Нови Сад на животну средину
(„Службени гласник РС“, број 32/20)

1126

На основу члана 9. ст. 1. и 5. Закона о стратешкој процени утицаја на животну средину („Службени гласник РС”, бр. 135/04 и 88/10),

Министарство грађевинарства, саобраћаја и инфраструктуре доноси

ОДЛУКУ

о изради Стратешке процене утицаја Просторног плана подручја посебне намене коридора аутопута Београд – Зрењанин – Нови Сад на животну средину

1. Приступа се изради Стратешке процене утицаја Просторног плана подручја посебне намене коридора аутопута Београд – Зрењанин – Нови Сад на животну средину (у даљем тексту: Стратешка процена).

2. Разлози за израду Стратешке процене дефинисани су на основу територијалног обухвата и могућих утицаја Просторног плана подручја посебне намене коридора аутопута Београд – Зрењанин – Нови Сад (у даљем тексту: Просторни план) на животну средину, на следећи начин:

– значај Просторног плана на заштиту животне средине и одрживи развој произилази из потребе да се заштити животна средина, побољша квалитет живота и обезбеди одрживи развој на подручју Просторног плана;

– потребе да се у планирању просторног развоја подручја Просторног плана сагледају стратешка питања заштите животне средине и обезбеди њихово решавање на одговарајући начин;

3. Стратешка процена се ради за подручје Просторног плана. Оквирна граница Просторног плана обухвата делове територија: града Београда, града Панчева, града Зрењанина, града Новог Сада, општине Опово, општине Ковачица и општине Жабал.

На територији града Београда, обухвата катастарске општине: Борча, Овча и Комарева Хумка.

На територији града Панчева, обухвата катастарске општине: Јабуга и Глогоњ.

На територији града Зрењанина, обухвата катастарске општине: Фаркаждин, Орловат, Перлез, Стајићево, Ечка, Лукићево, Лазарево, Клек, Зрењанин I, Зрењанин II, Зрењанин III, Словачки Арадац, Српски Арадац, Елемир, Српски Елемир и Тараш I.

На територији града Новог Сада, обухвата катастарске општине: Каћ, Ченеј, Нови Сад I, Нови Сад III и Нови Сад IV.

На територији општине Ковачица, обухвата катастарске општине: Црепаја, Дебаљача, Ковачица, Уздин и Идвор.

На територији општине Опово, обухвата катастарске општине: Сефкерин, Опово, Баранда и Сакуле.

На територији општине Жабал, обухвата катастарске општине: Жабал, Турђево и Госпођинци.

У Нацрту Просторног плана, биће дата коначна граница Просторног плана.

4. Израда Стратешке процене је заснована на студијско-аналитичкој документацији из области просторног планирања, заштите животне средине, заштите природе као и другој релевантној документацији.

5. Стратешком проценом биће разматрана питања заштите ваздуха, вода, земљишта, живог света, природе, као и друга питања за која се у току израде утврди да захтевају одговарајућу обраду.

6. Извештај о стратешкој процени, као документ којим се приказује поступак израде Стратешке процене, резултати до којих се дошло и начин интегрисања у поступак припреме Просторног плана, садржи:

– полазне основе Стратешке процене: обухват, предмет и циљеви Просторног плана, захтеви заштите животне средине из релевантних планских и других докумената;

– опште и посебне циљеве Стратешке процене и индикаторе;

– процену могућих утицаја на животну средину: приказ стања животне средине на подручју Просторног плана; варијанте развоја планског подручја, укључујући сценарио нултог развоја и варијанте развоја и заштите планског подручја повољне са аспекта заштите животне средине; процену утицаја варијантних решења на животну средину; опис мера за спречавање и ограничавање негативних и увећање позитивних утицаја на животну средину; поређење варијантних решења и приказ разлога за избор најповољнијег; процену утицаја планских решења на животну средину, опис мера за спречавање и ограничавање негативних и увећање позитивних утицаја на животну средину; начин на који су при процени узети у обзир елементи животне средине и карактеристике утицаја;

– смернице за израду стратешких процена на нижим хијерархијским нивоима;

– програм праћења стања животне средине у току спровођења Просторног плана;

– приказ коришћене методологије;

– приказ начина одлучивања, опис разлога одлучујућих за избор Просторног плана са аспекта разматраних варијантних решења и приказ начина на који су питања животне средине укључена у Просторни план;

– учешће заинтересованих страна у поступку израде и разматрања Извештаја о стратешкој процени;

– извод из Стратешке процене (закључак – нетехнички резиме).

7. Носилац израде Стратешке процене је министарство надлежно за послове просторног планирања, у складу са чланом 47. став 1. Закона о планирању и изградњи („Службени гласник РС”, бр. 72/09, 81/09 – исправка, 64/10 – УС, 24/11, 121/12, 42/13 – УС, 50/13 – УС, 98/13 – УС, 132/14, 145/14, 83/18, 31/19 и 37/19).

8. Министарства, посебне организације, јавна предузећа и установе надлежне за послове пољопривреде, шумарства, водопривреде, саобраћаја, телекомуникација, енергетике, економије, регионалног развоја, туризма, заштите животне средине, просторног планирања, заштите споменика културе, заштите природе, као и други заинтересовани органи и организације, доставиће у року од 30 дана све расположиве податке, услове и документацију од значаја за израду Стратешке процене из делокруга свог рада, носиоцу израде Стратешке процене.

9. Рок за израду Стратешке процене је 12 месеци од дана ступања на снагу Одлуке о изради Просторног плана.

Стручни тим за израду Стратешке процене биће састављен од стручњака одговарајућег профила. Стратешка процена ће се обавити у складу са европским и међународним принципима теорије и добре праксе у изради стратешке процене утицаја на животну средину за исту врсту планских докумената.

10. Учесће заинтересованих органа и организација у разматрању Извештаја о стратешкој процени обезбеђује се достављањем Извештаја о стратешкој процени на мишљење.

Учесће јавности у разматрању Извештаја о стратешкој процени обезбеђује се у оквиру јавног увида у Нацрт Просторног плана, у трајању од 30 дана, у јединици локалне самоуправе која је у обухвату Просторног плана.

11. Средства за израду Стратешке процене обезбеђује „China Shanding International Economic and Tehnical Coorporation Group”.

12. Одлука о изради Стратешке процене је саставни део Одлуке о изради Просторног плана.

13. Ова одлука се објављује у „Службеном гласнику Републике Србије”.

14. Ова одлука ступа на снагу даном ступања на снагу Одлуке о изради Просторног плана.

Број 350-01-1091/2020-11
У Београду, 9. марта 2020. године

**Министарство грађевинарства, саобраћаја
и инфраструктуре**

Потпредседница Владе и министарка,
проф. др **Зорана З. Михајловић**, с.р.