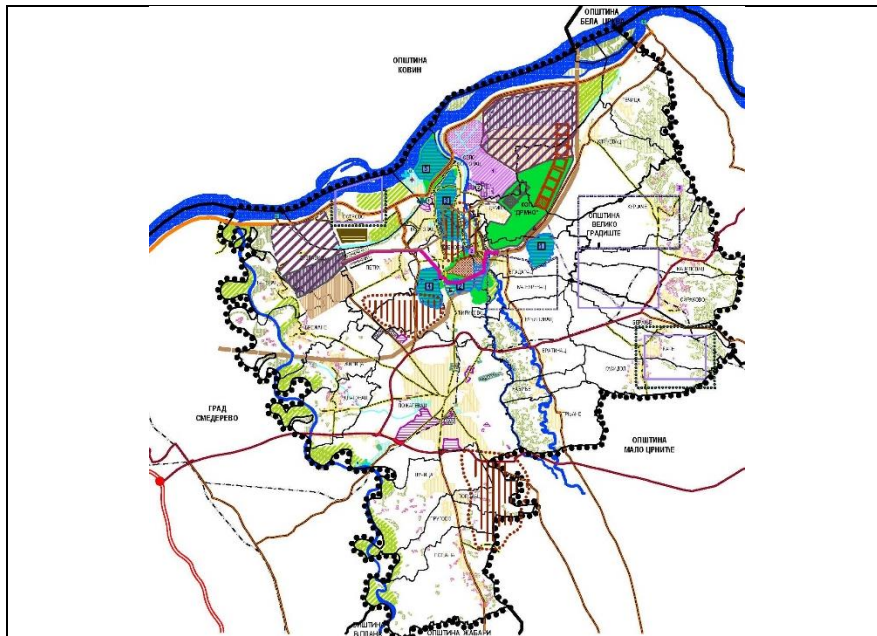




РЕПУБЛИКА СРБИЈА  
МИНИСТАРСТВО ГРАЂЕВИНАРСТВА, САОБРАЋАЈА И ИНФРАСТРУКТУРЕ  
"ЕЛЕКТРОПРИВРЕДА СРБИЈЕ" А.Д.  
ОГРАНАК ТЕ-КО "КОСТОЛАЦ"



**ЕЛАБОРАТ – КОНЦЕПТУАЛНИ МАТЕРИЈАЛ  
ЗА РАНИ ЈАВНИ УВИД У  
ПРОСТОРНИ ПЛАН  
ПОДРУЧЈА ПОСЕБНЕ НАМЕНЕ  
КОСТОЛАЧКОГ УГЉЕНОГ БАСЕНА**

У Београду, августа 2023. године



ИНСТИТУТ ЗА АРХИТЕКТУРУ И УРБАНИЗАМ СРБИЈЕ  
INSTITUTE OF ARCHITECTURE AND URBAN&SPATIAL PLANNING OF SERBIA

ПРОСТОРНИ ПЛАН ПОДРУЧЈА ПОСЕБНЕ НАМЕНЕ КОСТОЛАЧКОГ УГЉЕНОГ БАСЕНА (у даљем тексту: Просторни план) припрема се у Институту за архитектуру и урбанизам Србије на основу Одлуке о изради Просторног плана подручја посебне намене Костолачког угљеног басена (Сл. гласник РС, бр. 3/23), Одлуке о изради Стратешке процене утицаја просторног плана на животну средину (Службени гласник РС, бр. 134/22), Уговора бр. 2.50.0-12.01.-113309/22-2023 од 22.03.2023. године (Електропривреда Србије А.Д.), односно, бр. 207 од 22.03.2023. године (Институт), у складу са условима из Програмског задатка за израду Просторног плана, одредбама закона и условима ималаца јавних овлашћења.

## НОСИЛАЦ ИЗРАДЕ ПРОСТОРНОГ ПЛАНА

**Министарство грађевинарства,  
саобраћаја и инфраструктуре**

Министар  
Горан Весић, дипл. правник  
Помоћник Министра  
мр Ђорђе Милић, дипл. простор. планер

Координација:  
Ивана Стефановић, дипл. простор. планер

## НАРУЧИЛАЦ

**Електропривреда Србије А.Д.**

в.д. Генералног директора  
Душан Живковић, дипл. инж. ел.

Координација:

Иван Ташић, дипл. инж. руд.

## ИЗВРШИЛАЦ – ОБРАЂИВАЧ

**Институт за архитектуру  
и урбанизам Србије**

Директор  
др Саша Милијић, научни саветник

Помоћник директора  
др Божидар Манић, дипл. инж. арх.

Координација израде Просторног плана –  
одговорни планери/урбанисти

др Ненад Спасић, дипл. инж. арх.

лиценца бр. 100 0056 03

лиценца бр. 200 0318 03

мр Весна Јокић, дипл. простор. планер  
лиценца 100 0026 03

др Јелена Живановић Миљковић, дипл.  
простор. планер  
лиценца 100 0291 17  
лиценца 201 1586 17

др Тамара Маричић, дипл. простор. планер  
лиценца 100 0207 13 (СПУ)

У Београду, августа 2023. године

ПРОСТОРНИ ПЛАН ПОДРУЧЈА ПОСЕБНЕ НАМЕНЕ КОСТОЛАЧКОГ УГЉЕНОГ  
БАСЕНА

На основу члана 37. и члана 38. Закона о планирању и изградњи ("Службени гласник Републике Србије", бр. 72/09, 81/09, 64/10-УС 24/11, 42/13-УС, 50/13-УС, 98/13-УС, 132/14, 145/14, 83/18, 31/19, 37/19 - др.закон, 9/20 и 52/21) и члана 27. Правилника о садржини, начину и поступку израде докумената просторног и урбанистичког планирања ("Службени гласник РС", број 32/19),

## ИЗЈАВА

### ОДГОВОРНОГ ПЛАНЕРА / УРБАНИСТЕ

Овим изјављујемо да је Елаборат за рани јавни увид у Просторни план подручја посебне намене рудника Костолачког угљеног басена припремљен у складу са Законом и прописима донетим на основу Закона.

др Ненад Спасић, дипл.инж.арх.  
лиценца бр. 100 0056 03  
лиценца бр. 200 0318 03

---

Весна Јокић, дипл. простор. планер  
лиценца бр.100 0026 03

---

Јелена Живановић Миљковић, дипл. простор. планер  
лиценца бр.100 0291 17  
лиценца бр. 201 1586 17

---

У Београду, августа 2023. године

## САДРЖАЈ ЕЛАБОРАТА:

1. УВОДНЕ НАПОМЕНЕ – ПОЛАЗНЕ ОСНОВЕ .....	1
2. ОБУХВАТ ПОДРУЧЈА ПРОСТОРНОГ ПЛАНА .....	2
3. ЗАКОНСКО–ПРАВНИ И ПЛАНСКИ ОСНОВ ЗА ДОНОШЕЊЕ ПРОСТОРНОГ ПЛАНА .....	5
4. ДОКУМЕНТАЦИОНА ОСНОВА ПРОСТОРНОГ ПЛАНА.....	5
5. ОБАВЕЗЕ, УСЛОВИ И СМЕРНИЦЕ ИЗ ПРОСТОРНОГ ПЛАНА РЕПУБЛИКЕ СРБИЈЕ И ДРУГИХ РАЗВОЈНИХ ДОКУМЕНАТА .....	6
5.1. Закон о Просторном плану Републике Србије од 2010. до 2022. године .....	6
5.2. Уредба о утврђивању Регионалног просторног плана Подунавског и Браничевског управног округа ..6	
5.3. Просторни план подручја посебне намене инфраструктурног коридора државног пута IБ реда, аутопут Е-75 БЕОГРАД-НИШ (ПЕТЉА „ПОЖАРЕВАЦ“) – ПОЖАРЕВАЦ (ОБИЛАЗНИЦА) – ВЕЛИКО ГРАДИШТЕ – ГОЛУБАЦ („СЛУЖБЕНИ ГЛАСНИК РЕПУБЛИКЕ СРБИЈЕ“, БР. 7/21) .....	7
5.4. УРЕДБА О УТВРЂИВАЊУ ПРОСТОРНОГ ПЛАНА ПОДРУЧЈА ПОСЕБНЕ НАМЕНЕ МЕЂУНАРОДНОГ ПЛОВНОГ ПУТА Е- 80–ДУНАВ ПАНЕВРОПСКИ КОРИДОР VII („СЛУЖБЕНИ ГЛАСНИК РЕПУБЛИКЕ СРБИЈЕ“, БР. 14/15) .....	7
5.5. УРЕДБА О УТВРЂИВАЊУ ПРОСТОРНОГ ПЛАНА ПОДРУЧЈА ПОСЕБНЕ НАМЕНЕ АРХЕОЛОШКОГ НАЛАЗИШТА ВИМИНАЦИЈУМ („СЛУЖБЕНИ ГЛАСНИК РЕПУБЛИКЕ СРБИЈЕ“, БР. 14/2015) .....	8
6. СТРАТЕГИЈЕ У ОБЛАСТИ КОРИШЋЕЊА МИНЕРАЛНИХ РЕСУРСА.....	9
6.1. СТРАТЕГИЈА ОДРЖИВОГ КОРИШЋЕЊА ПРИРОДНИХ РЕСУРСА И ДОБАРА („СЛУЖБЕНИ ГЛАСНИК РЕПУБЛИКЕ СРБИЈЕ“, БР. 33/12) .....	9
6.2. СТРАТЕГИЈА УПРАВЉАЊА МИНЕРАЛНИМ РЕСУРСИМА РЕПУБЛИКЕ СРБИЈЕ ДО 2030. ГОДИНЕ.....	10
6.3. СТРАТЕГИЈА РАЗВОЈА ЕНЕРГЕТИКЕ РЕПУБЛИКЕ СРБИЈЕ ДО 2025 ГОДИНЕ СА ПРОЈЕКЦИЈАМА ДО 2030. ГОДИНЕ („СЛУЖБЕНИ ГЛАСНИК РЕПУБЛИКЕ СРБИЈЕ“, БР. 101/15) (У ПРИПРЕМИ ЈЕ НОВА СТРАТЕГИЈА) .....	11
7. ЦИЉЕВИ РАЗВОЈА КОСТОЛАЧКОГ УГЉЕНОГ БАСЕНА .....	11
7.1. ОПШТИ ЦИЉЕВИ ПРОСТОРНОГ РАЗВОЈА ПЛАНСКОГ ПОДРУЧЈА.....	11
7.2. ЦИЉЕВИ РАЗВОЈА У ОБЛАСТИ РУДАРСТВА .....	12
7.3. ЦИЉЕВИ ПРИВРЕДНОГ РАЗВОЈА .....	13
7.3.1. Привредни развој и просторни размештај индустрије .....	13
7.3.2. Пољопривреда и рурални развој.....	14
7.3.3. Шуме, лов и риболов .....	15
7.3.4. Туризам и уређење туристичких подручја .....	16
7.4. ИНФРАСТРУКТУРНИ СИСТЕМИ .....	16
7.4.1. Саобраћај и саобраћајна инфраструктура .....	16
7.4.2. Коришћење вода и водопривредна инфраструктура .....	18
7.4.3. Енергетика и енергетска инфраструктура .....	19
7.4.4. Телекомуникације и поштански саобраћај.....	21
7.4.5. Комунална инфраструктура .....	21
7.5. СТАНОВНИШТВО, СОЦИЈАЛНИ РАЗВОЈ И МРЕЖА НАСЕЉА .....	22
7.5.1. Становништво .....	22
7.5.2. Социјални развој, јавне службе .....	22
7.5.3. Мрежа насеља и функција центара.....	22
7.5.4. Пресељење становништва.....	23

7.6. ЗАШТИТА И УРЕЂЕЊЕ ПЛАНСКОГ ПОДРУЧЈА .....	23
7.6.1. Животна средина.....	23
7.6.2. Рекултивација и ревитализација простора.....	24
7.6.3. Заштита природе .....	25
7.6.4. Заштита, уређење и развој предела .....	25
7.6.5. Културно наслеђе .....	26
8. КОНЦЕПЦИЈА ПРОСТОРНОГ РАЗВОЈА ПЛАНСКОГ ПОДРУЧЈА .....	26
8.1. ОПШТА КОНЦЕПЦИЈА ПРОСТОРНОГ РАЗВОЈА ПЛАНСКОГ ПОДРУЧЈА.....	26
8.2. РАЗВОЈ КОСТОЛАЧКОГ УГЉЕНОГ БАСЕНА .....	27
8.2.1. Централни и источни део Басена — развој експлоатације угља на ПК „Дрмно“.....	28
8.2.2. Развој западног дела Костолачког угљеног басена .....	31
8.3. ПРИВРЕДНИ РАЗВОЈ ПЛАНСКОГ ПОДРУЧЈА.....	36
8.4. ДРУГЕ ОБЛАСТИ РАЗВОЈА ПЛАНСКОГ ПОДРУЧЈА.....	38
8.5. УТИЦАЈ КОСТОЛАЧКОГ УГЉЕНОГ БАСЕНА И ПРОСТОРНОГ ПЛАНА НА РЕГИОНАЛНИ РАЗВОЈ И РАЗВОЈ ЛОКАЛНЕ ЗАЈЕДНИЦЕ.....	38
8.6. ВИЗИЈА ПРОСТОРНОГ РАЗВОЈА ЗА ПОСТПЛАНСКИ ПЕРИОД.....	39
9. РОКОВИ ИЗРАДЕ ПРОСТОРНОГ ПЛАНА.....	40
10. ОБАВЕЗЕ ИЗВРШИОЦА И НАРУЧИОЦА .....	41
10.2. ОБАВЕЗЕ ИЗВРШИОЦА – СТРУЧНОГ ОБРАЂИВАЧА ПРОСТОРНОГ ПЛАНА .....	41
10.3. Обавезе Наручиоца израде Просторног плана.....	41
ПРИЛОГ I: .....	43
1. ЗАКОНСКА И ДРУГА НОРМАТИВНА РЕГУЛАТИВА ОД ЗНАЧАЈА ЗА ИЗРАДУ ПРОСТОРНОГ ПЛАНА.....	43
2. Националне стратегије од значаја за Костолачки угљени басен.....	46
3. Подлоге које су коришћене за израду Студије изводљивости за „Западни Костолац“ .....	46
ПРИЛОГ II: ПРИСТУП ИЗРАДИ ПРОСТОРНОГ ПЛАНА, СТРАТЕШКЕ ПРОЦЕНЕ УТИЦАЈА ПРОСТОРНОГ ПЛАНА НА ЖИВОТНУ СРЕДИНУ, ПРОГРАМСКИХ ОСНОВА И ПРОГРАМА ПРЕСЕЉЕЊА ДОМАЋИНСТАВА .....	47
1. ПОЛАЗИШТА ПЛАНИРАЊА У РУДАРСКИМ БАСЕНИМА .....	47
2. ПРИСТУП ИЗРАДИ И САДРЖАЈ ПРОСТОРНОГ ПЛАНА .....	48
2.1. Концептуални материјал – Елаборат за рани јавни увид .....	49
2.2. Нацрт просторног плана подручја посебне намене у складу са одредбама Закона планирању и изградњи садржи:.....	49
3. ПРИСТУП ИЗРАДИ СТРАТЕШКЕ ПРОЦЕНЕ УТИЦАЈА ПРОСТОРНОГ ПЛАНА НА ЖИВОТНУ СРЕДИНУ.....	52
3.1. Полазишта.....	52
3.2. Оквирни садржај Извештаја о стратешкој процени утицаја Просторног плана на животну средину .....	52
4. ПРИСТУП ИЗРАДИ ПРОГРАМСКИХ ОСНОВА И ПРОГРАМА ПРЕСЕЉЕЊА ДОМАЋИНСТАВА.....	54

## 1. УВОДНЕ НАПОМЕНЕ – ПОЛАЗНЕ ОСНОВЕ

Просторни план подручја посебне намене Костолачког угљеног басена („Службени гласник РС“, број 1/13) са Стратешком проценом утицаја Просторног плана на животну средину урађен је 2011. и 2012. године у Институту за архитектуру и урбанизам Србије (у даљем тексту: Просторни план). Плански хоризонт Просторног плана је био до 2022. године.

Измене и допуне Просторног плана са Стратешком проценом утицаја Измена и допуна Просторног плана на животну средину („Службени гласник РС“, бр. 20/18) урађене су у току 2017 и 2018. године. Плански хоризонт је остао исти, био до 2022. године.

Планска решења и предвиђања утврђена Дугорочном стратегијом развоја Костолачког рударског басена и Просторним планом у претходном периоду углавном су реализована. Површински коп „Дрмно“ је већ достигао етапу у развоју која је предвиђена за 2022. годину, а трећи блок Термоелектране „Костолац Б“ је у завршној фази изградње.

Костолачки басен је јединствено лежиште угља које је, ради бољег искоришћавања резерви угља, подељено на источни, централни и западни део. Тренутно, експлоатација угља се врши у источном делу басена на површинском копу „Дрмно“ док је у централном делу басена на површинским коповима „Кленовник“ и „Ђириковац“ експлоатација угља приведена крају. Лигнитско лежиште „Петка“ и мрко-лигнитско лежиште „Пољана“ сада нису у приоритету за експлоатацију.

Потребе за угљем из Костолачког угљеног басена биће повећане у наредном периоду. Због смањене топлотне вредности произведеног угља у Колубарском басену појавила се потреба за додатним количинама угља за термоенергетски комплекс (ТЕНТ) у Обреновцу и већ данас се испоручују додатне количине угља из ТЕ-КО Костолац и баржама транспортују Дунавном и Савом до ТЕНТ-а.

Површински коп „Дрмно“ ће наставити развој до своје коначне контуре, близу одбрамбеног насипа пред десне обале Дунава.

Укупне геолошке резерве Костолачког угљеног басена, укључујући Западни део, показују да у Басену постоје реалне могућности за развој површинске експлоатације у дужем временском периоду.

Новим Просторним планом утврђују се:

- a) дугорочне концепције, решења и пропозиције просторног развоја, коришћења, уређивања и заштите (ремедијације) простора посебне намене за плански хоризонт од 2022. до 2035. године; и
- b) прва етапа за реализацију, односно, операционализацију дугорочних концепција и планских пропозиција за период до 2027. године.

Просторни план ће садржати правила уређења и правила грађења за објекте и површине посебне намене (копове, одлагалишта, термо-енергетски комплекс и др.), инфраструктурне системе и друге објекте, као и оквирну визију дугорочног просторног развоја Планског подручја за постплански период.

Просторни план ће бити урађен у аналогном и дигиталном облику у GIS окружењу заснованом на ESRI технологији. Део графичких прилога ће бити у Auto CAD-у.

Планираним рударским активностима на лигнитском лежишту „Западни Костолац“ директно ће бити угрожени делови КО насеља Дубравица и Батовац, а индиректно насеља Острово и Брежане.

У зони утицаја површинског копа „Дрмно“ и ТЕ „Костолац Б“ индиректно су угрожена насеља Кличевац и Дрмно.

Насеље Дубравица ће у целисти бити заузето будућим површинским копом па је неопходно пресељење целог насеља.

Насеље Батовац ће се наћи на ивици будућег површинског копа и биће изложено индиректним утицајима копа и пратећих рударских активности. С обзиром да ће за потребе рударских активности бити заузет већи део атара села, домаћинства Батовца ће моћи да се изјасне да ли желе да буду пресељена на нову локацију или желе да остану да живе у постојећем насељу/селу.

Саставни део Просторног плана биће Програмске основе и Програм пресељења становништва из насеља која ће бити директно угрожена планираним рударским активностима, укључујући и посебан део који се односи на социјални, економски и просторни развој насеља која ће бити индиректно угрожена рударским активностима (у даљем тексту: Програм пресељења).

За изабрану локацију за пресељење Дубравице (потенцијално и насеља Батовац), Просторни план ће садржати одговарајуће урбанистичко решење са елементима регулације, нивелације и (пре)парцелације као и друге планске пропозиције од значаја за изградњу новог насеља.

У току израде Просторног плана биће успостављена сарадња са надлежним републичким, регионалним и локалним органима и организацијама имаоцима јавних овлашћења, надлежним за постављање захтева (услова) и давање мишљења и сагласности. Сарадња ће бити остварена и са локалним заједницама и становништвом, односно, власницима непокретности. Поред тога, биће консултовани програми, иницијативе и активности стручних асоцијација и организација цивилног друштва (невладиних организација, удружења грађана и струковних асоцијација) у складу са принципима учешћа јавности у доношењу планских одлука.

Планска решења и планске пропозиције Просторног плана биће усклађене са налазима, проценама и препорукама Стратешке процене утицаја Просторног плана на животну средину.

Имплементацијом утврђених планских решења и пропозиција Просторног плана обезбеђује се одрживи просторни развој на Планском подручју, односно, одрживи развој рударских активности, управљање животном средином, водним, пољопривредним и другим ресурсима, квалитет живота у насељима и социјална и друга права становништва.

Планира се истовремена и синхронизована израда овог просторног плана и Просторног плана подручја посебне намене за комплекс ветроелектрана.

„Електропривреда Србије“ А.Д. Огранак ТЕ-КО Костолац обезбедиће потребну студијску и техничку документацију, као и неопходна финансијска средства за израду ова два просторна плана.

## 2. ОБУХВАТ ПОДРУЧЈА ПРОСТОРНОГ ПЛАНА

Нови Просторни план обухвата целу територију Града Пожаревца и делове територије Општине Велико Градиште (КО Курјаче, КО Сираково и КО Мајиловац), у даљем тексту: Планско подручје (Скица 1) укупне површине 543,46 km<sup>2</sup>.

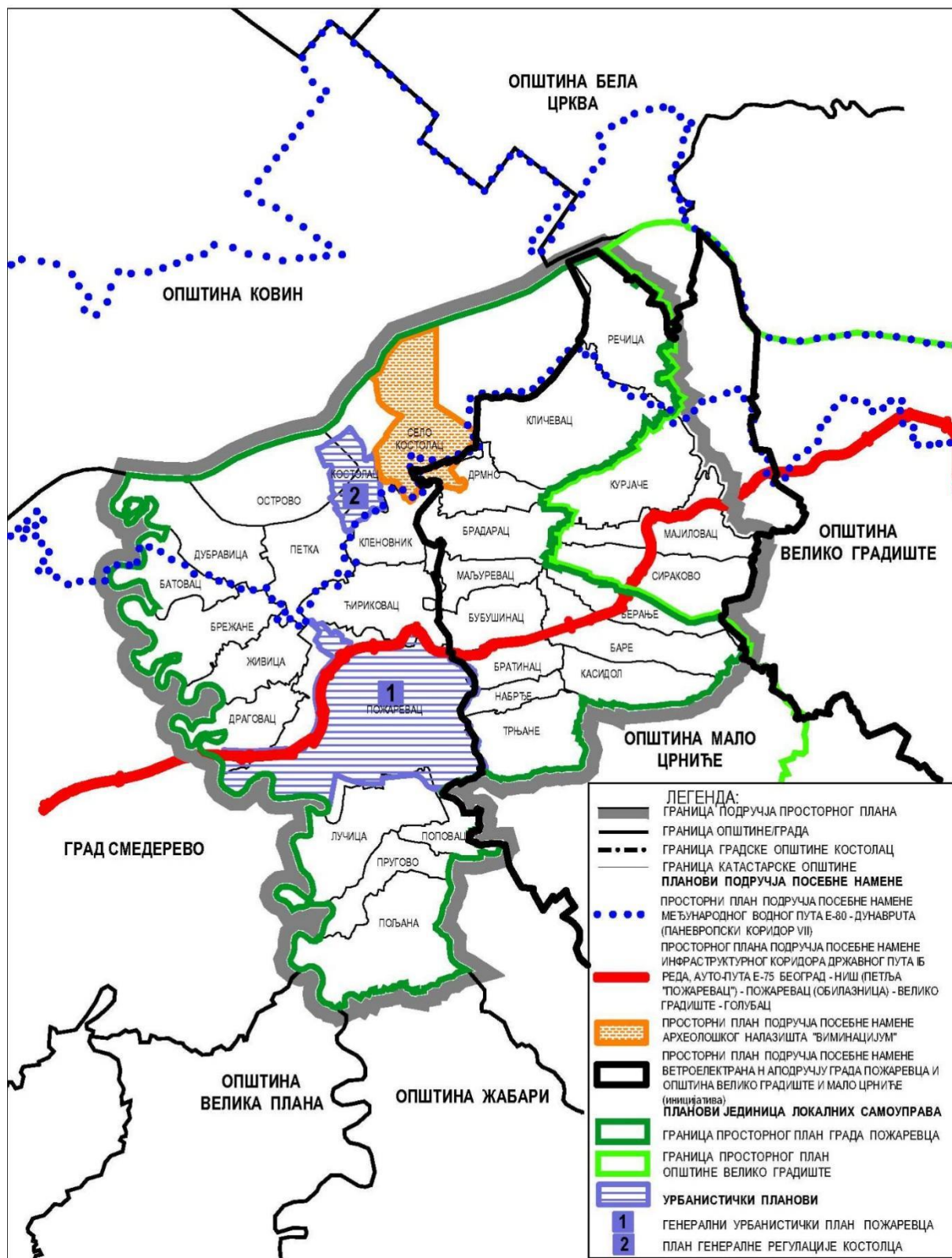
Делове Планског подручја обухватају просторни планови подручја посебне намене за: Дунавски саобраћајни коридор, Коридор државног пута ДП ИБ-33 и Археолошко налазиште „Виминацијум“, као и Просторни план Града Пожаревца, Просторни план општине Велико Градиште, Генерални урбанистички план Пожаревца и План генералне регулације Костолца (Скица 2).

Детаљном разрадом планских решења у новом Просторном плану за потребе рударства потенцијално биће обухваћено близу 4.200,00 ha („Западни Костолац“ - око 3.000,00 ha, површински коп „Дрмно“ – око 1.000,00 ha и ново насеље – 200,00 ha). Овим површинама треба додати будуће коридоре транспортних и електроенергетских система у дужини око 30 km<sup>1</sup>.



Скица 1: Положај Планског подручја





Скица 2: Делови Планског подручја који су обухваћени другим планским документима

### 3. ЗАКОНСКО–ПРАВНИ И ПЛАНСКИ ОСНОВ ЗА ДОНОШЕЊЕ ПРОСТОРНОГ ПЛАНА

Законско - правни основ за израду и доношење Просторног плана садржан је у одредбама:

- 1) Закона о планирању и изградњи којим је прописано да се просторни план подручја посебне намене доноси за подручје које због својих карактеристика, има посебну намену и која захтева посебан режим организације, уређења, коришћења и заштите простора, односно, „подручје са могућношћу експлоатације минералних сировина“;
- 2) Закона о Просторном плану Републике Србије, којим је прописано да се Просторни план Републике Србије спроводи просторним плановима подручја посебне намене; као и одредбама дела VII.1.1. „Обавезе и смернице за планску разраду” Просторног плана Републике Србије;
- 3) чланова 12. - 20. Правилника о садржини, начину и поступку израде докумената просторног и урбанистичког планирања којима је прописана садржина просторног плана подручја посебне намене; и
- 4) Одлуке о изради Просторног плана.

Плански основ за израду Просторног плана представља Просторни план Републике Србије („Службени гласник Републике Србије“, бр. 88/10) и Регионални просторни план Подунавског и Браничевског управног округа („Службени гласник Републике Србије“, бр. 8/15).

### 4. ДОКУМЕНТАЦИОНА ОСНОВА ПРОСТОРНОГ ПЛАНА

Приликом израде Просторног плана биће консултована обимна нормативна, студијска, планска, развојна и техничка документација која се директно или индиректно односи на просторни развој Планског подручја.

За потребе израде Просторног плана неопходно је обезбедити студијску и техничку документацију нивоа претходне студије изводљивости и студије изводљивости, односно:

- 1) за стратешки део Просторног плана:
  - податке на нивоу претходне студије оправданости и пратеће документације који се односе на стратегију даљег развоја рудника;
  - карту са положајем рударских и пратећих објеката Р 1: 25000 и то за плански хоризонт 2027. и 2035.;
  - карту са положајем основних инфраструктурних и технолошких линијских система;
  - кратак опис технологија које ће бити примењене у експлоатацији и преради руде и одлагању рударског отпада,
  - мере које се предвиђају за заштиту животне средине; и
  - пројектна документација за коришћење ОИЕ (ветроелектране и соларне) – претходна студија оправданости са генералним пројектом.
- 2) за детаљну разраду Просторног плана, односно, за израду правила уређења и правила грађења:
  - идејна решења нивоа студије изводљивости за све рудничке и пратеће објекте (рудник са пратећим објектима, одлагалишта јаловине, административно-управни блок и други објекти) у размери 1 : 2500 са техничким/технолошким описом производног процеса и основним елементима нивелације и регулације;
  - идејна решења за нове јавне и интерне саобраћајнице и другу линијску инфраструктуру, Р - 1:2500; и
  - детаљни приказ зона утицаја и мера заштите животне средине;
- 3) за израду Стратешке процене утицаја на животну средину:

- податке о технологији која ће бити коришћена у експлоатацији, преради руде и одлагању рударског отпада;
- све податке о in situ мониторингу;
- моделовање и пројекцију свих параметара животне средине: утицај на квалитет ваздуха (PM10), загађење земљишта и загађење вода; подаци о комуналном, индустријском и другим видовима отпада за утврђивање потенцијалног утицаја експлоатације руде на заштиту животне средине и локално становништво;
- податке о карактеризацији отпада; и
- и друге податке од значаја за заштиту животне средине.

За израду правила уређења и правила грађења неопходно је, такође, обезбедити катастарско – топографски план за „Западни Костолац“ и локацију(е) новог насеља.

## **5. ОБАВЕЗЕ, УСЛОВИ И СМЕРНИЦЕ ИЗ ПРОСТОРНОГ ПЛАНА РЕПУБЛИКЕ СРБИЈЕ И ДРУГИХ РАЗВОЈНИХ ДОКУМЕНАТА**

### **5.1. Закон о Просторном плану Републике Србије од 2010. до 2022. године**

Плански основ за израду и доношење Просторног плана садржан је у решењима Просторног плана Републике Србије и то у:

- 1) поглављу VII.1 "Мере и инструменти за спровођење плана", којим је у приоритете за припрему и доношење просторних планова подручја посебне намене сврстан Костолачки угљени басен;
- 2) поглављу V.3 "Одрживи развој економије, транспорта и инфраструктуре", у оквиру просторног развоја рударства у сектору угља и енергетске инфраструктуре (поглавље 3.1.3 "Просторни развој рударства", 3.3.2. "Енергетска инфраструктура"), којим је предвиђено да се експлоатација лигнита обавља у Костолачком угљеном басену;
- 3) поглављу V.3.4.2. "Биланси употребе земљишта", којим је процењено да је за потребе обимне експлоатације минералних сировина, грађевинског материјала, одлагалишта, јаловишта и депоније потребно резервисати просторе укупне површине око 1.000 km<sup>2</sup>, који ће се по завршетку експлоатације плански рекултивисати. Плански основ се односи на укупне рударске активности у Србији, а укупном рударском активношћу деградираће се до 250 km<sup>2</sup>.

На Планском подручју развија се Моравско–млавски регионални систем за снабдевање водом Пожаревца и насеља у долини Велике Мораве.

Напомена: Нацрт новог Просторног плана Републике Србије предвиђа даљи развој Костолачког угљеног басена и доношење новог просторног плана подручја посебне намене.

### **5.2. УРЕДБА О УТВРЂИВАЊУ РЕГИОНАЛНОГ ПРОСТОРНОГ ПЛАНА ПОДУНАВСКОГ И БРАНИЧЕВСКОГ УПРАВНОГ ОКРУГА**

Просторним планом утврђује се дугорочна концепција развоја, организације, уређења, заштите и коришћења подручја Подунавског (град Смедерева и општине Велика Плана и Смедеревска Паланка) и Браничевског управног округа (град Пожаревца и општине Велико Градиште, Голубац, Мало Црниће, Жабари, Жагубица, Петровац на Млави и Кучево).

Најважније налазиште енергетских ресурса (Костолачки угљени басен) и производни систем ТЕ „Костолац А“ и „Костолац Б“ уско су територијално локализовани и повезани.

Проширење производње у Костолачком басену јесте међу приоритетним планским решењима у области геолошких ресурса, а у области развоја енергетске инфраструктуре приоритетно је развијање, изградња и одржавање успостављеног система у оквиру Костолачког угљеног басена.

У области развоја хидротехничке инфраструктуре међу приоритетним планским решењима јесте изградња водозахвата „Јагодица” на Горњем костолачком острву.

### **5.3. ПРОСТОРНИ ПЛАН ПОДРУЧЈА ПОСЕБНЕ НАМЕНЕ ИНФРАСТРУКТУРНОГ КОРИДОРА ДРЖАВНОГ ПУТА ІБ РЕДА, АУТОПУТ Е-75 БЕОГРАД-НИШ (ПЕТЉА „ПОЖАРЕВАЦ”) – ПОЖАРЕВАЦ (ОБИЛАЗНИЦА) – ВЕЛИКО ГРАДИШТЕ – ГОЛУБАЦ („СЛУЖБЕНИ ГЛАСНИК РЕПУБЛИКЕ СРБИЈЕ“, бр. 7/21)**

Граница Просторног налази се на деловима територија градова Смедерево и Пожаревац и општина Велико Градиште и Голубац. На територији града Пожаревац обухвата катастарске општине: Драговац, Пожаревац, Ћириковац, Бубушинац, Братинац, Баре и Берање, а на територији општине Велико Градиште – катастарске општине: Сираково, Мајиловац, Ђураково, Поповац, Кисилјево, Тополовник, Кумане, Велико Градиште, Кусиће и Триброде.

Граница Просторног плана одређена је на основу коридора државног пута, у просечној ширини од 100 до 200 m, која обухвата појас пута, заштитни појас, појас контролисаних изградње, постојеће водно и железничко земљиште и планирано водно земљиште потребно за регулацију токова и заштиту пута од поплава, у укупној дужини од око 68 km. Просторни план је припремљен у складу са идејним решењем и истовремено са изградом елемената Идејног пројекта и садржи детаљну регулациону разраду за целокупну деоницу државног пута.

Због начина пружања планиране трасе државног пута и односа са постојећом путном мрежом и грађевинским подручјима насеља, траса је подељена на три деонице:

- Деоница 1 (km 0+000 – km 11+900) – почиње од постојеће петље „Пожаревац” на аутопуту Е-75 деоница Београд – Ниш и пружа се дуж постојећег државног пута ІБ реда број 33 (који се шири и реконструише) до Пожаревца (почетак обилазнице);
- Деоница 2 (km 11+ 900 – km 31+ 600) – има функцију северне обилазнице града Пожаревца и пружа се дуж постојећег државног пута ІБ реда број 34, који се шири и реконструише и завршава на стационажи km 31+ 600 северозападно од Пожаревца; и
- Деоница 3 (km 31+600 – km 67+ 900) – јесте најдужа деоница и представља новопланирану трасу државног пута, која заобилази грађевинска подручја насеља и преузима транзитни саобраћај и категорију државног пута ІБ реда број 34, док се постојећи пут задржава и омогућава одвијање саобраћаја до и унутар насеља.

### **5.4. УРЕДБА О УТВРЂИВАЊУ ПРОСТОРНОГ ПЛАНА ПОДРУЧЈА ПОСЕБНЕ НАМЕНЕ МЕЂУНАРОДНОГ ПЛОВНОГ ПУТА Е-80–ДУНАВ ПАНЕВРОПСКИ КОРИДОР VII („СЛУЖБЕНИ ГЛАСНИК РЕПУБЛИКЕ СРБИЈЕ“, бр. 14/15)**

Просторни план подручја посебне намене међународног водног пута Е80 - Дунав (у даљем тексту: ППППН коридор VII - Дунава), обухвата подручје водног паневропског коридора VII (сектор кроз Србију) утврђеног Просторним планом Републике Србије. Подручје Просторног плана обухвата у граду Пожаревцу целе катастарске општине Петка, Дубравица, Острово, Костолац Град, Село Костолац и Речица. Деоница речног система Дунава допуњаваће се објектима за заштиту квалитета вода (реализацијом постројења за пречишћавање отпадних вода у Костолцу). У делу приобаља Дунава где се предвиђа развој површинског копа „Дрмно” извршиће се реконструкција система одбране приобаља од успора вода Дунава кроз синхронизовану израду техничке документације за водопривредне и рударске активности. Подручје Просторног плана са већим бројем индустријских/урбаних центара сложене структуре располаже значајним капацитетима у области рударства костолачко-ковински лигнитски басен, производње електричне енергије (ХЕПС „Ђердап”, ТЕ-КО „Костолац”),

Река Дунав представља еколошки коридор међународног значаја који је саставни део Паневропске еколошке мреже. Питање заштите животне средине усмерено је ка одржавању и побољшању квалитета вода Дунава (у домену биолошких, физичких и хемијских параметара), као и еколошког статуса ваздуха и земљишта у приобаљу. Постојеће стање параметара животне средине је

деградирано и угрожено могућим утицајима антропогеног порекла, и то од: **енергетике** са зонама директног непосредног утицаја термоелектрана „Костолац” на загађење воде, ваздуха и земљишта, као и депоновања индустријског и рударског отпада који утиче на загађивање површинских и подземних вода, ваздуха и земљишта; **експлоатације минералних сировина** са директним утицајем експлоатације у оквиру Костолачког угљеног басена и **индустријских депонија пепела, шљаке и гипса**.

#### 5.5. УРЕДБА О УТВРЂИВАЊУ ПРОСТОРНОГ ПЛАНА ПОДРУЧЈА ПОСЕБНЕ НАМЕНЕ

##### АРХЕОЛОШКОГ НАЛАЗИШТА ВИМИНАЦИЈУМ („Службени гласник Републике Србије“, бр. 14/2015)

Археолошко налазиште Виминацијум, као и неки други локалитети, налазе се у границама источног и централног лигнитског лежишта и у истражном и перспективном простору нафте и гаса. Одлуком Владе утврђене су границе и режими коришћења подручја археолошког налазишта Виминацијум, као и шира зона у којој ће бити настављена археолошка истраживања. Постоји, и споразум о сарадњи између ЕПС-а, односно ТЕ-КО „Костолац” и надлежних државних институција за заштиту споменика културе који укључује и заједнички рад на решавању конфликта.

За остале намене и целине детаљно планиране у ППППН Костолачког угљеног басена и ПП града Пожаревца, овим просторним планом се не успостављају додатни принципи и циљеви просторног развоја.

Са аспекта могућности истраживања, развоја и заштите посебне намене археолошког налазишта Виминацијум, истиче се изузетна повољност која се односи на неизграђеност простора који се користи као пољопривредно обрадиво земљиште (њиве). Ово је нарочито значајно јер су ископавања и истраживања лако могућа на читавом простору археолошког налазишта, као и на простору Костолачког острва (који је ППППН Костолачког угљеног басена и ПП града Пожаревца одређен као потенцијални простор за истраживања и туристичке активности Виминацијума).

Већи део површина повољних карактеристика за различите видове активности, као и зона археолошког налазишта Виминацијум се налази изнад лигнитског лежишта, па су ограничења за коришћење за све друге намене осим рударске и енергетске, значајна. Само заштићено подручје Виминацијума је, као законом заштићена зона културних добара под посебно прописаним режимима коришћења и заштите простора, те се искључује сваки вид коришћења простора који није дозвољен законом како у заштићеној зони археолошког налазишта, тако и у његовој заштићеној околини (у којој се налази и комплекс ТЕ „Костолац Б”), како не би дошло до угрожавања основне посебне намене заштићеног археолошког налазишта.

Дугорочно гледано, са аспекта посебне намене заштићеног археолошког налазишта Виминацијум, предност у коришћењу простора треба установити следећим редом: 1) истраживање и заштита археолошког налазишта 2) пољопривредно земљиште, 3) изградња насеља, индустрије и инфраструктуре, као и развој рударства и енергетике у оквиру површина одређених ППППН Костолачког угљеног басена и ПП града Пожаревца, 4) развој туризма и пратећих садржаја у зони Костолачког острва, што значи да треба спречити угрожавања основне посебне намене археолошког налазишта, као и свих осталих посебних намена дефинисаних и планираних у ППППН Костолачког угљеног басена. Поред тога, принцип који такође треба поштовати је да се онемогући трајно заузимање земљишта прве и друге бонитетне класе за потребе насеља, а да изградња индустријских, енергетских, инфраструктурних и сличних објекта не сме погоршати услове живота у насељима, као и могућности снабдевања водом.

## 6. СТРАТЕГИЈЕ У ОБЛАСТИ КОРИШЋЕЊА МИНЕРАЛНИХ РЕСУРСА

### 6.1. СТРАТЕГИЈА ОДРЖИВОГ КОРИШЋЕЊА ПРИРОДНИХ РЕСУРСА И ДОБАРА („Службени гласник Републике Србије“, бр. 33/12)

Национална стратегија одрживог коришћења природних ресурса и добара рађена је на бази међународних докумената (План примене закључака са Самита о одрживом развоју у Јоханесбургу, 2002. – Поглавље IV се односи на: заштиту и управљање природним ресурсима као основе за економски и социјални развој, UNEP стратешки документи о одрживој производњи и потрошњи), имајући у виду усклађивање са законодавством Европске уније у процесу приближавања ЕУ ослања се на Комуникацију у сусрет Тематској стратегији о одрживом коришћењу природних ресурса (COM 2003 – 572) и остале тематске стратегије и прописе ЕУ (укључујући Кардифски интеграциони процес, Акциони план за технологије у складу са захтевима животне средине, Интегралну политику за производе, управљање хемикалијама, образовање). Основни циљеви Националне стратегије се уклапају и у циљеве стратешког документа Европа 2020. (COM. 2010-2020), у сегменту обезбеђивања одрживог раста и обезбеђивању услова за мање губитака услед неодрживог коришћења природних ресурса.

Национална стратегија у свом фокусу има и повећање ефикасности коришћења ресурса и смањење утицаја на животну средину. Укратко, она је усредсређена на проналажење опција практичне политике за одвајање тренда економског развоја и развоја уопште, од тренда коришћења ресурса и утицаја на животну средину. Национална стратегија успоставља везу између коришћења ресурса и негативног утицаја коришћења ресурса на животну средину и утврђује где је потребно предузети одређене акције у циљу превазилажења проблема.

Стварање отпада и управљање отпадом је несумњиво у вези са начином како користимо ресурсе – екстензивно стварање отпада је симптом неефикасног коришћења ресурса. Основе Тематске стратегије ЕУ о одрживом коришћењу природних ресурса су постављене на тврдњи да адекватно управљање отпадом смањује притисак на природне ресурсе и редукује загађење у вези са њиховом екстракцијом и прерадом.

Успостављање најбољег могућег оквира за управљање природним ресурсима треба да буде вођено карактеристикама тих ресурса, бројем и природом актера заинтересованих за њихову експлоатацију (одрживо коришћење) као и институционалним оквиром. У целом процесу изградње најбољег оквира за коришћење природних ресурса не сме се заборавити да су власничка права везана за природне ресурсе заправо испреплетене групе права које се тичу права управљања, права искључења и права отуђења.

Могућност да се тачно процени капацитет појединачног ресурса, најефикаснији начин његове алокације, и спремност да се донесу мере у случају погоршања квалитета ресурса или његовог исцрпљивања су од суштинског значаја за ефикасност управљања, и треба да буду праћени (у случају необновљивих извора): одређивањем оптималног нивоа експлоатације, алокацијом одговарајућег дела приноса од експлоатације природног ресурса у друге видове капитала да би се спречило укупно смањење капитала и одговарајућим мерама за спречавање или надокнаду негативних екстерналија посебно оних који се тичу негативног утицаја на животну средину. Неопходно је извршити детаљну анализу заинтересованих страна из аспекта њихових интереса у погледу експлоатације појединих природних ресурса, идентификације добитника и губитника како при текућим политикама експлоатације природних ресурса тако и при алтернативним политикама, њиховим способностима да доносе одлуке, користе ресурсе и траже алтернативе. Неопходно је установити координисано, међусекторско управљање природним ресурсима, децентрализовано у највећој могућој мери и уз максимално укључење јавности како би се остварила жељена ефикасност и жељени дистрибутивни ефекти коришћења природних ресурса. Примена модерних алата као што је на пример стратешка процена утицаја на животну средину (Закон о стратешкој процени утицаја на животну средину, „Службени гласник РС“, бр. 135/04 и 88/10) је свакако један од начина да се

постигне овај циљ. Такође, оснаживање сиромашнијег становништва и мање развијених региона да имају учешће у вези са управљањем природним ресурсима на одговарајући начин, на пример путем бољег приступа информацијама, судству или учествовања у механизмима одлучивања (путем укључивања јавности у најраније фазе одлучивања или на друге одговарајуће начине), кључно доприноси да дистрибутивни ефекти буду максимални и у погледу смањења сиромаштва и равномерније регионалног развоја.

## 6.2. СТРАТЕГИЈА УПРАВЉАЊА МИНЕРАЛНИМ РЕСУРСИМА РЕПУБЛИКЕ СРБИЈЕ ДО 2030. ГОДИНЕ

Влада Републике Србије, почетком фебруара 2012. године, утврдила је Стратегију управљања минералним ресурсима до 2030. године, која дефинише динамички план развоја до 2030. године и односи се на све сегменте рударске индустрије Републике Србије. Стратегија још није донета.

Развојна политика Стратегије се базира на принципима одрживог развоја у области рударства и обухвата четири аспекта ПЕСТ анализе:

### 1) политички:

- заокружена законска регулатива;
- стратешки однос према минералним ресурсима;
- релативно дефинисан институционални оквир; и
- рационално коришћење минералних ресурса као инструмент у борби против незапослености;

### 2) економски:

- обезбеђење одговарајућег дугорочног економског окружења за истраживање и рударске активности, како би се обезбедила одржива експлоатација минералних и других ресурса;
- заштита ресурса минералних сировина кроз планирање коришћења земљишта за сигурну будућу доступност и експлоатацију;
- развој нових технологија у циљу бољег искоришћења лежишта и то у свим фазама од истраживања, преко експлоатације, до испоруке финалних производа; и
- промовисање енергетске ефикасности у производњи;

### 3) социјални:

- промовисање суштинског доприноса експлоатације минералних сировина у друштву;
- промовисање транспарентности на свим нивоима (од локалног до националног нивоа), како би се избегли конфликти и дала подршка јасним и правовремено донетим одлукама у области истраживања, експлоатације и искоришћења минералних сировина; и

### 4) техничко-технолошки:

- обезбеђење контроле прихватљивог нивоа ризика негативних утицаја на животну средину од рударства;
- промовисање очувања земљишта кроз рекултивацију и праксу континуалног мониторинга; и
- промовисање истраживања и развоја еколошких рударских метода (од почетка до краја експлоатације), ефикасног коришћења материјала, замене, рециклаже и коришћења најбољих расположивих техника.

Полазећи од геолошких потенцијала Републике Србије и потребе унапређења рада рударске индустрије, надлежно министарство је одредило дугорочан циљ – повећање учешћа рударске индустрије у бруто националном доходу са садашњих 2% на преко 5% до 2020. године. Овакав развој рударске индустрије, базиран на минералним сировинама, омогућава основу за развој осталих привредних грана (нпр. прераду метала и неметала).

### **6.3. СТРАТЕГИЈА РАЗВОЈА ЕНЕРГЕТИКЕ РЕПУБЛИКЕ СРБИЈЕ ДО 2025 ГОДИНЕ СА ПРОЈЕКЦИЈАМА ДО 2030. ГОДИНЕ („Службени гласник Републике Србије“, бр. 101/15) (У ПРИПРЕМИ ЈЕ НОВА СТРАТЕГИЈА)**

Најзначајнија лежишта угља у Републици Србији су лежишта лигнита (меки мрки угаљ) и то око 4 милијарди тона у Колубарском и Костолачком басену. Укупне експлоатабилне резерве угља су значајне и представљају реалну основу за даљи дугорочни развој енергетике уопште, а посебно за производњу електричне енергије. Према подацима из биланса резерви за 2010. годину, у Костолачком басену налази се 3,3% резерви угља, које се експлоатишу у оквиру Електропривреде Србије. Утврђене и потенцијалне резерве лигнита у Колубарском, Костолачком и осталим басенима су таквог реда величина, да могу у потпуности и дугорочно да задовоље растуће потребе за сигурним снабдевањем постојећих ревитализованих и нових термоелектрана.

У Костолачком басену завршава се инвестициони циклус за подизање капацитета копа „Дрмно“ за производњу од 12 милиона тона угља годишње.

Степен и начин ревитализације постојећих термоенергетских капацитета је условљен применом Директиве о великим ложиштима. Ова директива предвиђа смањење емисије SO<sub>2</sub>, NO<sub>x</sub> и честица из термо постројења са топлотним улазом, који је једнак или већи од 50 MW, без обзира на врсту горива. У циљу спровођења ове директиве у новим термоенергетским објектима и оним који се ревитализују, уграђују се постројења за одсумпоравање, денитрификацију димних гасова, као и електрофилтри високе ефикасности.

Примена ове директиве захтевала је значајна улагања у модернизацију и еколошко унапређење термоенергетских блокова снаге преко 300 MW (блокови ТЕНТ А3-А6, ТЕНТ Б1-Б2, Костолац Б1-Б2 укупне инсталисане снаге 3.160 MW и просечне годишње производње од око 19.000 GWh). С обзиром на значај рада ових капацитета за електроенергетску, али и укупну енергетску безбедност земље апсолутно је потребно обезбедити њихову модернизацију у предвиђеним роковима да не би дошло до њиховог принудног повлачења.

## **7. ЦИЉЕВИ РАЗВОЈА КОСТОЛАЧКОГ УГЉЕНОГ БАСЕНА**

### **7.1. Општи циљеви просторног развоја планског подручја**

Основни правци развоја Костолачког угљеног басена одређени су стратешким документима у области развоја енергетике Републике Србије. Општи развојни циљ је обезбеђење просторних услова за укупни одрживи развој Планског подручја, рационалну експлоатацију лежишта лигнита у Костолачком басену, ефикасно, рационално и организовано коришћење људских, природних и изграђених потенцијала, у социоекономском, просторном и еколошком погледу. Развојна политика се базира на принципима одрживог развоја у области рударства, као и коришћења ОИЕ.

Утврђивање планских решења и пропозиција биће заснован на следећим принципима и циљевима:

- одрживом просторном, социјалном и економском развоју;
- рационалном коришћењу постојећих ресурса и инфраструктуре;
- смањењу загађивања животне средине и прилагођавању климатским променама;
- економско –тржишној оправданости и рентабилности;
- промоцији еколошког квалитета и просторно-еколошке усклађености;
- енергетској ефикасности;
- одрживости у планирању, уређењу и коришћењу простора;
- корпоративној, социјалној и еколошкој одговорности;
- побољшање енергетске ефикасности и коришћење ОИЕ;
- стварање услова за ефикасно активирање, експлоатацију и прераду минералних ресурса (првенствено лигнита), као делатности која чини организационофункционални део енергетског



- система Србије; ови услови су: (1) институционални; (2) организациони; (3) правно-имовински; (4) економски; (5) финансијски; (6) просторно-еколошки; (7) инфраструктурни;
- равномернији територијални развој (постепено смањивање диспропорције у степену развијености између уже зоне карактеристичне по високој концентрацији капиталних улагања, и шире зоне која је релативно неразвијена);
  - смањење диспропорције у структури привредног развоја (превазилажење монофункционалне структуре привреде, подстицање МСП у секундарном и терцијарном сектору и јавних служби чиме ће се, између осталог, створити и претпоставка за равномернији развој читаве територије у зони утицаја ТЕ-КО "Костолац");
  - реструктурирање привреде, нарочито привреде Града Пожаревца, кроз њену диверзификацију, бржи развој терцијарног сектора и приоритетан развој пропульзивних и/или извозно оријентисаних секундарних делатности, у првом реду малих и средњих предузећа приватног сектора;
  - усклађени привредни, социјални и просторни развој Пожаревца и унапређење његових регионалних функција;
  - обезбеђење стимулативних услова за останак становништва у сеоским насељима, отварањем нових предузећа и радних места у насељима изван Пожаревца и Костолаца, као и равномернијим просторним развојем, чиме се смањује проблем дневног транспорта запослених (тј., дневних радних миграција);
  - обезбеђење веће интегрисаности подручја и повећање мобилности фактора производње и развоја рационалним инфраструктурним повезивањем мреже насеља, реконструкцијом постојећих инфраструктурних система, побољшањем њиховог функционисања и изградњом нових објеката (полазећи од принципа полицентричног развоја); један од важних циљева из овог опсега јесте и просторно интегрисање рударско-енергетског комплекса са осталим деловима привреде и минимизирање негативних ефеката на окружење;
  - неутралисање развојних конфликта и негативних екстерних ефеката (промена структуре и просторна дисперзија капиталних инвестиција, усмеравање позитивних екстерних ефеката у смањење деградације природе, као и у њену ревитализацију, обнављање и уређење простора, рационално искоришћавање лигнита, унапређење технологије и сл.);
  - заштита квалитета средине и квалитета живљења (обезбеђење, у складу са реалним друштвеним могућностима, прихватљивих еколошких и амбијенталних стандарда, као и општег нивоа друштвеног стандарда, доступности јавних сервиса и др., како на ужем тако и на ширем подручју); и
  - обезбеђење сигурности од природних и створених деструктивних утицаја (уграђивање у планске концепције и решења критеријума сигурности који ће допринети смањивању ризика у ванредним околностима, као и смањењу повредивости становништва, насеља, техничких и комуналних система, природне средине и др.).

## 7.2. Циљеви развоја у области рударства

### Циљеви развоја и размештаја рударско-енергетског комплекса су:

- даљи раст производње угља и електричне енергије, повећање конкурентности, ефикасности и продуктивности, унапређење одржавања, ремонта капацитета, раст енергетске ефикасности;
- ефикасно пословање Огранка ТЕ-КО "Костолац", ревитализација, модернизација дела постојећих производних капацитета и организационе и управљачке структуре, изградња нових производних капацитета и енергетске инфраструктуре, обезбеђење адекватне политике цена енергената на националном нивоу као и нових модела јавно-приватног партнерства за улагања у овај комплекс;

- обезбеђивање услова за ефикасну просторну организацију и функционисање производних, услужних и инфраструктурних делатности и садржаја у функцији основне намене – утврђивање нових локалитета за смештај комплекса рударско-енергетских капацитета и садржаја,
- подизање квалитета саобраћајне доступности костолачког подручја улагањем у саобраћајну инфраструктуру и објекте, телекомуникационе везе и инфраструктуру (боље снабдевање водом и енергијом, канализација и третман отпадних вода, депоновање јаловине, пепела и отпада);
- унапређење заштите животне средине, у складу са регулативом и применом европских директива;
- заштита простора и коридора у планирању нових рударских и термоенергетских активности;
- спречавање бесправне изградње објеката на лежишту угља, рационално коришћење земљишта;
- санација оштећене животне средине, економско-еколошка рехабилитација дела постојећих прерађивачких капацитета и превентивни приступ у планирању нових активности, примена еколошки ефикасних технологија, смањење јаловине, пепела, обима транспорта и загађујућих материја, и сл.;
- унапређење дистрибутивне енергетске и телекомуникационе мреже у ТЕ-КО "Костолац";
- комерцијализација комуналних услуга (преношење надлежности за топлификацију, снабдевање водом, итд.) на локалне институције; и
- поступна примена принципа одрживог развоја рударства и енергетике очување животне средине, у складу са домаћим и европским стандардима.

### 7.3. Циљеви привредног развоја

#### 7.3.1. Привредни развој и просторни размештај индустрије

**Основни дугорочни циљ привредног развоја** на подручју Костолачког лигнитског басена јесте остваривање одрживог привредног раста у делатности посебне намене (енергетика и рударство) као и у делатностима које су способне за конкурентски наступ, применом европских принципа индустријске политике и политике развоја предузетништва и МСП, повећање секторске и територијалне конкурентности и запослености обезбеђењем повољних општих, инфраструктурних и просторних услова, као и просторна дистрибуција усклађена са потенцијалом костолачког подручја, захтевима привредним актерима због климатских промена и смањења притиска на ресурсе.

**Оперативни циљеви територијалног развоја** привреде су: активирање привредних делатности заснованих на знању, подршка иновацијама и усвајању нових технолошких решења и развој производа; успостављање одрживе структуре привреде, подршком ефикасном реструктурирању рударско-енергетског и индустријског комплекса, агро-комплекса и туризма, модернизацији капацитета у Пожаревцу и Костолцу и на руралном подручју; економско-еколошко реструктурирање дела постојећих капацитета и повећање учешћа high-tech грана; подстицање развоја индустријских зона, бизнис инкубатора; кластерско удруживање и повезивање предузећа и интензивни раст пословних инкубатора; модернизација политике запошљавања подршком развоју предузетништва и стварању амбијента који подстиче развој МСП; обезбеђење повољних локација различитог степена опремљености и других пословно-инвестиционих услова; ревитализација дела постојећих браунфилд локација у граду Пожаревцу и Костолцу; равномернији размештај капацитета, у складу са потенцијалима и ограничењима простора; подстицај ефикасном коришћењу ИКТ у привређивању; подстицај регионалне и међународне сарадње, пре свега у области нових пројеката, енергетике и туризма; спречавање нерационалног коришћења и деградације пољопривредног земљишта; унапређење сарадње између приватног и јавног сектора; и јачање институција општинске управе ради подршке локалном развоју уз успостављање партнерства свих актера.

### 7.3.2. Пољопривреда и рурални развој

Основни дугорочни циљ управљања просторним развојем пољопривреде и села на Планском подручју јесте неутралисање неповољних утицаја рударско-енергетских активности на земљишне ресурсе и друге ресурсе и услове за производњу квалитетних и здравствено безбедних пољопривредно-прехранбених производа, упоредо с континуелним побољшавањем материјалних и социјалних услова живљења на селу. На тој основи постављају се следећи, просторно и временски диференцирани, оперативни циљеви:

- смањити заузимање пољопривредних површина за потребе рударства и енергетике на технолошки минимум и скратити период онеспособљавања простора за производњу биомасе, разрадом одговарајућих решења у фази пројектовања рударско-енергетских постројења;
- применити селективно скидање и депоновање хумусног слоја у поступку површинске експлоатације угљених лежишта, ради успешног спровођења потоње биолошке рекултивације деградираниг простора;
- спречити, односно поправити последице утицаја рударства и енергетике, као и других штетних антропогених и природних фактора на квалитет пољопривредног земљишта (загађивање опасним и штетним материјама, водна и еолска еозија, закишељавање, смањивање садржаја органских материја, сабијање, клизишта и сл.), а тиме и на квалитет воде и ваздуха, климатске промене, биодиверзитет и здравствену безбедност хране;
- осигурати опстанак и развој мултифункционалних породичних газдинстава на теренима у непосредном окружењу рударско-енергетских постројења и на другим локацијама с ограничењима за остваривање задовољавајућих пољопривредних доходака, у првом реду, ради постизања јавних користи које немају тржишну цену, а у чијем интересу друштво интервенише субвенцијама (прехранбена сигурност, очување животне средине и дугорочно одрживо управљање ресурсима, као и допринос економском развоју, јачању социјалне кохезије, очувању предела, традиције и културног наслеђа);
- зауставити непланско заузимање пољопривредног земљишта за стамбену изградњу, инфраструктурне објекте и у друге непољопривредне сврхе;
- ускладити начин коришћења пољопривредног земљишта с правилима кодекса добре пољопривредне праксе, која доприносе побољшању стања животне средине, рехабилитацији тла, воде, ваздуха и природних предела и заштити флоре и фауне и њихових станишта;
- унапредити производњу, понуду и пласман високо квалитетних пољопривредно-прехранбених производа, подршком: реструктурирању и унапређењу људског и физичког потенцијала пољопривредног сектора, модернизацији прерађивачких капацитета, усвајању савремених стандарда квалитета хране, унапређењу система саветодавних служби, оснивању произвођачких асоцијација и кластера и инвестирању у развој потребне инфраструктуре; и
- обезбедити подршку потпунијем искоришћавању локално хетерогених погодности за обнову и развој сточарства, виноградарства, воћарства, пчеларства, повртарства и других радно интензивних производњи у системима традиционалне и/или органске пољопривреде.

Остваривање наведених циљева обезбедиће се мултисекторским приступом, који подразумева:

- целовито посматрање ендегених потенцијала и ограничења на нивоу насеља с атаром, у односу на положај рударско-енергетских објекта и друге релевантне факторе окружења;
- идентификовање потребних мера инвестиционе, информатичке и друге подршке у погледу развоја саобраћајне, хидротехничке, енергетске и тржишне инфраструктуре;
- обезбеђење подршке модернизацији и укрупњавању породичних газдинстава, убрзавању процеса преузимања газдинстава од стране младих пољопривредника спремних за усвајање технолошких иновација и увођење нових производа и услуга;

- стимулисање становништва за останак на селу, обезбеђењем услова за диверзификацију економских активности, посебно у правцу еколошки прихватљивог туризма и агроеколошких услуга на теренима са посебним културно-историјским и природним добрима; и
- охрабривање и обуку локалних актера из јавног и цивилног сектора за успостављање партнерстава при утврђивању и спровођењу локалних стратегија/планова интегралног руралног развоја, и њихове сарадње у тој области на регионалном, националном и међународном плану, посебно у виду прекограничне сарадње.

### 7.3.3. Шуме, лов и риболов

#### 1) Шуме и шумско земљиште

**Основни циљ** у овој области јесте успостављање биолошке и еколошке стабилности шумских екосистема у целини, унапређењем стања и функција постојећих шума и шумског земљишта и повећањем површина под квалитетном шумом ради ублажавања негативних ефеката развоја рударско–енергетског комплекса.

Овај циљ подразумева следеће планске задатке:

- интезивне мере неге у свим очуваним састојинским категоријама;
- превођење изданаких шума у високе шуме;
- мелиорацију деградираних и изданаких шума лошег квалитета;
- спровођење мера (превентивне и репресивне) заштите шума;
- увећање обраслости, побољшањем квалитета и поправком размера смесе у високим шумама опложне сече кратког подмладног раздобља;
- биолошку рекултивацију земљишта депонија пошумљавањем на основу дугорочних и средњерочних програма и одговарајуће техничке документације; и
- уређење и повећање површина заштитних шума у оквиру изворишта вода и речних токова, у граничним зонама копова и термоенергетских постројења, дуж саобраћајница и око насеља, као и на теренима угроженим ерозијом.

#### 2) Лов и риболов

Према Просторном плану Републике Србије, **основни циљ** јесте одрживо ловно газдовање ресурсима популација дивљачи на начин и у обиму којим се трајно одржава и унапређује виталност популације дивљачи, производна способност станишта и биолошка разноврсност, чиме се постиже испуњавање еколошких, економских и социјалних функција ловства одржавајући њихов потенцијал ради задовољења потреба садашњих и будућих генерација.

На тој основи се постављају следећи оперативни циљеви развоја ловства на Планском подручју:

- постизање броја јединки главних врста дивљачи до економског капацитета;
- постизање одговарајуће полне структуре главних врста дивљачи; и
- смањење предатора и побољшање услова станишта у ловишту.

Основни циљ управљања рибарским подручјем, као и рибљим фондом је афирмација принципа одрживог коришћења на основу дугорочних и годишњих програма. Сходно томе одрживо управљање рибарским подручјем Дунав III подразумева:

- процену биомасе и прираста рибљег фонда;
- утврђивање дозвољеног годишњег и дневног излова рибе по врстама;
- одређивање динамике порибљавања по врстама и количини риба, времену и месту порибљавања; и
- утврђивање мера и начина заштите рибарског подручја, као и организовање рада рибочуварске службе.

### 7.3.4. Туризам и уређење туристичких подручја

Општи циљеви туристичког развоја Планског подручја су:

- одрживи развој туризма, посебно у погледу уређења, опремања и коришћења простора, уз ефикаснију имплементацију међународних стандарда (у домену пловно-наутичког, културолошког, еколошког и других видова туризма као и заштите и унапређења природног и културног наслеђа);
- развој дестинације са знатним учешћем целогодишње понуде уз функционалну интеграција понуде "Еколошке зоне Дунава" (са богатством акваторијских и приобалних форми биодиверзитета), "Историјске зоне Дунава" (са Виминацијумом и осталим културолошким разноврсностима и етно-традиционалним догађајима) и града Пожаревца са низом туристичких вредности; и
- остваривање партнерства приватног, јавног и невладиног сектора и јачање међуопштинске и регионалне сарадње, као претпоставка ефикасног система организовања свих стејкхолдера, укључујући и локално становништво, за управљање и координацију развоја туризма;

Оперативни циљеви развоја туризма су:

- активирање туристичких потенцијала у складу са трендовима тражње, стандардима тржишта и социо-економским интересима локалне средине и Републике;
- јачање постојећих и развој нових туристичких производа, посебно наутике на Дунаву (стварањем услова за интензивирање пристајања крузинг бродова и увођење услужних и сервисних активности у функцији пловно-наутичког пута), археолошког туризма у Виминацијумом и др.;
- промоција значаја насеља у приобаљу и туристичких мотива у залеђу Дунава у смислу њиховог отварања према реци, односно привредном и туристичком тржишту Европе;
- правремена резервација и заштита најатрактивнијих локалитета за развој туризма, било да се ради о деловима акваторије и приобаља Дунава (марине, пристани односно чворишта на ушћу Мораве и Млаве), археолошком парку Виминацијум, урбаним и еколошки очуваним природним целинама, или коридорима за њихово повезивање, израдом одговарајуће планске, програмске и инвестиционо-техничке документације и др.;
- реконструкција, изградња и довођење у оптимално стање инфраструктуре у функцији туризма којом се обезбеђује рационалнија организација, уређење и повезивање туристичких локалитета;
- санација, адаптација, реконструкција и модернизација постојећих објеката туристичког смештаја и угоститељских објеката, ради постизања виших и високих категорија, комплетирања постојеће туристичке понуде, повећања степена искоришћености капацитета и ефикасности привређивања;
- активно ангажовање локалног становништва уз брзу и ефикасну едукацију за послове туризма (кроз тематске радионице, семинаре и курсеве); и др.

## 7.4. ИНФРАСТРУКТУРНИ СИСТЕМИ

### 7.4.1. Саобраћај и саобраћајна инфраструктура

Полазећи од стратешких – националних циљева развоја саобраћаја који су формулисани у Просторном плану Републике Србије (Сл. гласник РС, бр. 88/10), општи циљеви развоја саобраћаја на Планском подручју су:

- постизање боље саобраћајне доступности свим видовима транспорта људи и добара;
- искоришћавање предности географског положаја подручја, путем реализације и унапређења функционалне друмске саобраћајне инфраструктуре која ће омогућити ефикасно повезивање са осталом мрежом путева магистралног и регионалног значаја, као и са мрежом европских путева;
- довођење свих путева I и II реда и пруга у стање које омогућава брзе и ефикасне услуге;
- унапређење железничког саобраћаја и реафирмација њеног значаја и улоге у укупном транспортном систему;

- развој мултимодалног транспорта заснованог на економичности, оптимизацији транспортне мреже, повећању укупне транспортне ефикасности, високом нивоу квалитета транспортне услуге, смањењу трошкова, и еколошкој прихватљивости транспортног система;
- формирање ефикасног система на локалном нивоу у циљу активирања природних и привредних потенцијала; и
- развој речног саобраћаја (теретни и путничко-рекреативни).

Предвиђа се да ће се саобраћај у свим појавним облицима интензивирати у будућности. Планирани развој и повећање животног стандарда утицаће на промену расподеле путовања по видовима и сврхама, што ће се одразити на саобраћај у целини. Повећање мобилности и степена моторизације доведиће до повећања укупног броја путовања, што ће утицати на оптерећење путне мреже. Са друге стране, наставак развоја рударских активности и укупног развоја привреде захтеваће ефикасније, масовније и економски исплативије системе транспорта робе. На Планском подручју постоји и значајни потенцијал за интензивнији развој туризма. Имајући у виду претходне претпоставке, као оперативни циљеви развоја саобраћајног система Планског подручја могу се издвојити:

- креирање таквог система саобраћаја који омогућава одрживу мобилност;
- подсистеме саобраћајног система развијати на такав начин да се омогући одговарајућа доступност свим деловима подручја у складу са плановима вишег реда а сразмерно економским могућностима државе и локалне заједнице;
- растерећење државних путева II реда којима се остварује веза са Костолцем од транзитних теретних токова изградњом и реконструкцијом алтернативних праваца, што ће омогућити подизање квалитета и општих услова живота становништва;
- искоришћење предности проласка саобраћајног коридора VII (река Дунав) кроз подручје; изградња саобраћајнице регионалног карактера, изградња пешачко бицикличких стаза, изградња нових и рехабилитација постојећих капацитета речног транспорта (робна и путничка пристаништа, марине);
- рехабилитација, ревитализација и реконструкција мреже државних путева II реда и саобраћајних објеката; изградња обавезних тротоара на деоницама државних путева који пролазе кроз насељена места;
- међусобно повезивање насеља, као и њихово функционално повезивање са центром региона; унапређење и развој мреже општинских путева кроз изградњу, реконструкцију и даљу модернизацију коловоза;
- стандардизација и модернизација техничких елемената, сигнализације и режима саобраћаја;
- ефикасно и рационално коришћење превозних капацитета;
- реконструкција постојећих железничких капацитета, изградња нових капацитета за потребе развоја костолачког угљеног басена;
- даљи развој мреже линија приградског превоза у складу са потребама становништва;
- адекватно опремање стајалишта јавног превоза;
- даљи развој мреже линија градског превоза путника;
- подизање нивоа услуге и повећање опште безбедности у саобраћају; и
- стварање информационе базе која ће омогућити даља истраживања и мониторинг у области саобраћаја.

#### 7.4.2. Коришћење вода и водопривредна инфраструктура

##### Општи стратешки циљеви у области коришћења и заштите вода су:

- довршавање и обнова свих објеката за заштиту и уређење тока, обала и приобаља на деоницама два речна система планирана у оквиру ППРС и ВОС: Дунава у ширем окружењу Планског подручја, и Мораве – у њеном низводном делу;
- обезбеђење простора свих рударских и енергетских активности у простору Костолца од штетног деловања вода, у ширем простору од најнеповољнијих коинциденције поводања вероватноће 1%, а на појединим виталним деловима система (електране, површински копови) и од вода вероватноће јављања 0,2% (копови) и 0,1% (електране);
- трајно решење снабдевања водом насеља, са обезбеђеношћу не мањом од 97% и са нормама снабдевања која се користе у свету (250 L/становник/дан), и са обавезом да се увек, и у условима редукација, обезбеди 70% од тражених/потребних количина воде;
- развој пожаревачког подсистема у оквиру моравско-млавског регионалног система за снабдевање водом насеља, као аутономног система који се ослања на властита изворишта подземних вода у алувионима Велике Мораве и Дунава;
- одржавање нивоа заштите од спољних вода Дунава на захтеваном нивоу, од великих вода вероватноће 1%, уз преиспитивање рачунских нивоа у складу са новим хидролошким подацима и са новом морфологијом корита, која се погоршава због засипања Ђердапске акумулације; одржавање и обнова система заштите приобаља од унутрашњих вода тако да буду испуњени критеријуми о минималном залегању нивоа подземних вода трајања 1%: 0,8÷1 m за пољопривредно земљиште, 2 m за мања насеља, 3 m за већа насеља; и
- контрола нивоа подземних вода на рубовима насеља који гравитирају површинским коповима.

##### Оперативни циљеви у области вода су:

- успостављање и стриктно поштовање непосредних и ужих зона заштите свих изворишта Пожаревачког подсистема (Кључ, Ловац, Меминац, Забела, Петка), укључив и извориште Јагодица на Горњем Костолачком острву;
- одржавање режима заштите тзв. водног земљишта у простору крај Дунава и доњег тока Мораве и заштитних система у тој зони и уклањање свих објеката који су незаконито изграђени у том простору;
- одржавање заштитних система према нормативима и њихова допуна тамо где долази до пробоја показатеља дефинисаних критеријумима заштите; санирање свих недовољно поузданих делова I одбрамбене линије насипа;
- реализација пројекта за заштиту Старог Костолца од поплавних вода Млаве и успора Дунава, за садашњи режим рада који допушта успор до коте 70,40 mnm;
- чишћење и измуљивање свих канала у оквиру заштитних система на Костолачком острву и у зони ушћа Мораве, као и обнова и одржавање у сталној погонској спремности свих црпних станица (ЦС), довођење у планирано стање тих заштитних система у обавези је П.Д. ХЕ Ђердап;
- реконструкција и проширење обухвата канализационог система за отпадне воде Пожаревца и приградских насеља, по сепарационом систему и проширење постојећег ППОВ; проширење обухвата кишне канализације, уређење Брежанског канала који је главни пријемник канализације.
- завршетак локалних водовода Маљуревца, Бубушинца и Кличевца, као и успостављање зона заштите тих локалних изворишта;

- обезбеђење воде за технолошке потребе термоелектрана и других индустријских објеката на разматраном подручју са обезбеђеношћу 99%; и
- реализација посебних пристаништа за "белу флоту" за Виминацијум и теретног за ТЕ-КО "Костолац", као и марина на Дунаву и на току Велике Мораве.

### 7.4.3. Енергетика и енергетска инфраструктура

Основни циљ развоја енергетике на подручју Костолачког басена је да се омогући њен одрживи развој, усклађен са економским, еколошким, просторним и другим локалним специфичностима.

Развој енергетско-индустријског система треба да је у складу са реалним енергетским потребама Србије и принципима рационалног коришћења енергије.

Неопходно је заштитити просторе изнад потенцијалних рудних лежишта, како би се смањили будући инвестициони трошкови отварања нових површинских копова. Због тога све објекте енергетског програма, као и инфраструктурне системе и све друге објекте трајнијег карактера, треба лоцирати, односно дислоцирати, изван потенцијалног рудног блага.

Наставити истраживања којима ће се утврдити и заштитити простори за нове енергетске капацитете и енергетске инфраструктурне системе.

При реконструкцији постојећих и изградњи нових енергетских и индустријских капацитета, неопходно је обезбедити адекватну заштиту животне средине, посебно заштиту изворишта пијаће воде, природних добара, културног наслеђа и сл.

Надлежни органи Републике треба да обезбеде довођење цена енергије (домаћег угља и електричне енергије) на економски прихватљив ниво, како би се и у Костолачком угљеном басену створили услови за веће учешће сопствених средстава за потребе развоја, заштите животне средине и рекултивације нарушених простора.

Имајући у виду значај истраживања и производње нафте и гаса на подручју Костолачког угљеног басена неопходно је истражне просторе заштитити.

У оквиру Планског подручја основни циљ је повећање енергетске ефикасности у секторима енергетике, зградарства, индустрије и транспорта, одрживи развој усклађен са енергетским, економским, еколошким, просторним и другим специфичностима подручја.

Дугорочни циљ је, такође, повећање енергетске ефикасности код преноса, дистрибуције и потрошње енергије, доношењем и применом стандарда о енергетској ефикасности, економских инструмената и организационих мера.

Оперативни циљеви су:

- утврђивање и задовољавање реалних енергетских потреба, у складу са принципима рационалног коришћења енергије;
- одржавање, ревитализација, модернизација и доградња електроенергетске инфраструктуре у складу са принципима енергетске ефикасности;
- повећање енергетске ефикасности у ТЕ-КО "Костолац" код производње, преноса, дистрибуције и потрошње енергије доношењем и обавезном применом стандарда енергетске ефикасности;
- побољшање и модернизација индустријских комплекса, транспортних услуга и подршка енергетски ефикасној индустрији, саобраћају и зградарству;
- доношење програма за штедњу енергије и енергетску ефикасност објеката;
- утврђивање критеријума за спрегнуто (синергијско) коришћење енергије;
- међусобно усклађени развој производње и потрошње енергије, уз смањење трошкова и економски прихватљиву и ефикасну супституцију финалних енергенета;



- повећано ослањање на домаће изворе енергије и техничке и технолошке иновације које омогућавају рационалнију и еколошки прихватљивију производњу и потрошњу енергије;
- рационална употреба квалитетних енергената у производњи, транспорту и дистрибуцији електричне и топлотне енергије у основним секторима (индустрија, домаћинства, јавне службе и комерцијалне делатности);
- побољшање постојећег и даљи развој система даљинског грејања, развој гасоводне мреже, која ће омогућити супституцију коришћења електричне енергије и класичних фосилних енергената; и
- пројектовање нових енергетски ефикасних зграда и реконструкција постојећих уз поштовање принципа енергетске ефикасности.

**Основни циљ** на Планском подручју је повећање коришћења ОИЕ, уз смањење негативних утицаја на животну средину, што подразумева:

- стварање погодног амбијента за примену ОИЕ, примена просторних и еколошких критеријума; коришћење обновљивих извора у производњи примарне енергије и повећање енергије из ОИ; приближавање европским нормама;
- повећање производње енергије из сопствених извора, пре свега обновљивих, што захтева интензивирање истраживања потенцијала;
- побољшање техничко-технолошке и кадровске опремљености и брже увођење нових технологија за коришћење обновљивих извора енергије;
- повећање степена истражености извора обновљиве енергије на Планском подручју.
- интезивирање едукације и учешћа јавности;
- побољшање управљања енергијом која се производи на локалном нивоу; и
- побољшавање квалитета животне средине већим коришћењем ОИЕ.

Један од важних циљева примене ОИЕ је смањење емисије CO<sub>2</sub> и других штетних материја које настају коришћењем енергије из фосилних горива.

Циљеви развоја енергетске инфраструктуре на Планском подручју су:

- ревитализација, модернизација и доградња енергетске инфраструктуре за довољно, сигурно, квалитетно и економично снабдевање енергијом свих потрошача, уз рационалну употребу енергије и омогућавања даљег привредног развоја;
- обезбеђивање измештања постојеће и усклађивање грађења нове преносне мреже са динамиком развоја копова;
- одржавање и побољшање квалитета рада и поузданости постојеће електропреносне и дистрибутивне мреже и даљи развој тих мрежа;
- изградња нових и проширење постојећих електроенергетских објеката и мреже тако да задовоље потребе конзума у енергији и снази за плански период, обезбеде сигурност у снабдевању електричном енергијом, не угрозе сигурност људи и имовине;
- повећање енергетске ефикасности код преноса, дистрибуције и потрошње енергије, путем доношења и обавезне примене стандарда енергетске ефикасности, економских инструмената и организационих мера;
- заштита предвиђених коридора енергетске инфраструктуре, у првом реду електроенергетске, топлификационе, за производне гасоводе и нафтоводе до сабирних станица и будуће гасоводне мреже;
- даљи развој система централизованог снабдевања топлотном енергијом на околна мања насеља;
- гасификација на подручју Костолачког угљеног басена, путем изградње гасоводног система; и
- верификација и употреба рудничког отпада (јаловине) у грађевинарству и индустрији и др.

#### 7.4.4. Телекомуникације и поштански саобраћај

**Основни циљ** у области телекомуникација подразумева изградњу и организацију савремене телекомуникационе мреже која ће да обезбеди:

- универзални сервис сваком домаћинству;
- широкопојасни приступ мрежи сваком привредном субјекту, државним установама и организацијама и грађанима који то затраже;
- најмање по један мобилни прикључак сваком грађанину; и
- доступност најмање седам радио-ТВ канала, у дигиталном облику, до сваког домаћинства.

#### **Фиксна телекомуникациона мрежа**

Примарну равну мрежу засновати на оптичким кабловима и широкопојасним транспортним системима, организованим у структурама који обезбеђују максималну поузданост и расположивост, као и постепеном преласку са класичних комутираних мрежа говорних канала на комутацију пакета.

Приступну мрежу базирати на мултисервисним приступним чворовима, са значајним уделом оптичких каблова у приступу.

Створити услове за максималну могућност бежичног приступа.

#### **Јавна мобилна мрежа подразумева:**

- сталну модернизацију мреже и увођење нових услуга у складу са светским стандардима;
- обезбеђивање услуге преносивости броја за мобилне и фиксне мреже; и
- потпуну покривеност територије сигналом.

Мрежу емисионих станица за потребе радиодифузије дигитализовати и повезати транспортним системима тако да се, поред радиорелејних система изврши повезивање и на оптичке каблове и тако обезбеди максимална поузданост и расположивост мреже.

#### **Поштанске услуге**

Основни циљ у области поштанских услуга јесте да се ове услуге учине доступним становништву у удаљенијим насељима и да се уведу нове услуге.

#### 7.4.5. Комунална инфраструктура

**Основни циљ развоја** комуналне инфраструктуре је успостављање савременог система управљања отпадом и његово усклађивање са регионалним концептом управљања отпадом у складу са препорукама Стратегије управљања отпадом Србије 2010-2019. године и актуелним европским и светским трендовима у овој области.

**Посебни циљеви** развоја комуналне инфраструктуре су:

- смањење количине отпада и повећање обима поновне употребе;
- затварање, санација и рекултивација локалних сметлишта у руралним подручјима и заустављање тренда просторне дисперзије депонија дуж путева, речних токова и близини сеоских насеља;
- санитарно безбедан третман депоновања комуналног отпада са руралног подручја на сабирне трансфер станице (за неколико насеља) у близини места настанка, или путем мобилних трансфер станица веће доступности, а потом на централну-регионалну депонију;
- сакупљање и прерада крупног отпада од стране специјализованих организација, које ће га као сировински отпад достављати одговарајућим фабрикама на прераду;
- дефинисање правног и институционалног оквира, техничких и економских аспеката управљања комуналним отпадом;

- уређење и комунално опремање градских и сеоских гробља и проширивање постојећих капацитета;
- изградња капела на сеоским гробљима;
- изградња сточних гробља;
- уређење, комунално опремање и проширење капацитета постојећих зелених и изградња нових сточних пијаца и др; и
- решење саобраћајне регулације у околини пијаца, омогућавање адекватног приступа доставним возилима и повећање броја паркинг места у непосредној околини пијаца.

## 7.5. СТАНОВНИШТВО, СОЦИЈАЛНИ РАЗВОЈ И МРЕЖА НАСЕЉА

### 7.5.1. Становништво

**Општи циљ** јесте одржавање популационе виталности и ублажавање негативних тенденција у кретању становништва.

**Посебни циљеви** спецификовани су за поједине групе становништва и њихове интересе и потребе:

- задржавање млађих контингената становништва, нарочито у сеоским подручјима, побољшавањем услова школовања (основног и средњег, посебни програми квалификовања и сл.) и различитим облицима финансијске подршке организовању пољопривредне производње и приватног предузетништва и сл.;
- стимулисање млађег женског становништва за остајање у сеоским насељима, применом специфичних програма за побољшање услова живљења ове друштвене групе;
- подршка мешовитим домаћинствима на руралном подручју, стимулисањем запошљавања чланова домаћинства и побољшања услова за обављање одговарајућих делатности и самозапошљавање у склопу домаћинства (кредитирање, пореске олакшице и др.); и
- заштита и помоћ старим грађанима путем усклађених програма помоћи и по потреби збрињавање.

### 7.5.2. Социјални развој, јавне службе

Основни циљеви у области социјалног развоја су:

- подизање квалитета живљења, нарочито у сеоским насељима на Планском подручју;
- побољшање доступности услуга од јавног интереса, нарочито за грађане у слабије опремљеним насељима;
- искоришћавање културних и туристичких потенцијала за развој локалних заједница;
- побољшање услова живљења и становања посебно осетљивих друштвених група (стари, лица са посебним потребама и др.);
- подизање социјалног капитала заједнице и јачање партнерских односа у региону; и
- формирање доступних, квалитетних и одрживих социјалних услуга.

### 7.5.3. Мрежа насеља и функција центара

Полазећи од чињенице да рударство и енергетика имају развојни приоритет од националног значаја, просторно-планска решења будуће организације и уређења мреже насеља и центара на Планском подручју треба да обезбеде нарочито:

- усмеравање развоја насељских функција и садржаја на просторе изван непосредног утицаја рударско-енергетског комплекса ТЕ-КО "Костолац";
- обезбеђење функционалне флексибилности/стабилности локалних заједница у току и након завршене експлоатације угља,

- правовремено обезбеђење услова за евентуално пресељење становништва, супституцију комуналне инфраструктуре, саобраћајница, јавних служби и др.

Планско решење организације и уређења мреже насеља и центара претпоставља операционализацију следећих циљева:

- развој насељских функција у складу са националним, (суб)регионалним и локалним политикама и посебно програмима демографске и социоекономске ревитализације руралног подручја;
- обезбеђење прихватљиве доступности основним јавним службама, услугама и сервисима, уз једновремено смањење социјалне искључености становништва руралног подручја, маргиналних група и сл.

#### 7.5.4. Пресељење становништва

Полазећи од чињенице да рударство и енергетика имају развојни приоритет на Планском подручју, **посебна обавеза** се односи на регулисање положаја и услова пресељења домаћинства чија имовина је предмет експропријација (Дубравица, Батовац и делови других насеља). То подразумева правовремену припрему свих услова за пресељење становништва из зона ширења копова, као и обезбеђивање нормалног одвијања живота до момента пресељења. Од посебне важности је регулисање статуса становника који остају да живе у деловима насеља ван зоне ширења копова. У том смислу утврђују се следећи **циљеви**, специфицирани на основу развојних интереса подручја и потреба појединих група становништва:

- благовремено доношење одговарајућег планског документа (Просторног плана) и Програма пресељења;
- правовремено пресељење становништва у складу са динамиком ширења копова, пре свега „Западног Костолца“ и у складу са законским и другим правима;
- функционисање комуналне инфраструктуре, саобраћајница, привредних објеката и јавних служби у време спровођења пресељења, као и финансирање њихове изградње на новим локацијама;
- усмеравање развоја насељских функција и садржаја на просторе изван утицаја рударско-енергетског комплекса;
- обезбеђење адекватног приступа јавним службама на новим локацијама; и
- заштита и помоћ старијим грађанима, посебно самачким и двочланим старачким домаћинствима и другим рањивим групама становништва.

### 7.6. ЗАШТИТА И УРЕЂЕЊЕ ПЛАНСКОГ ПОДРУЧЈА

#### 7.6.1. Животна средина

**Основни дугорочни циљ** заштите животне средине на Планском подручју јесте да се обезбеде контролисани услови експлоатације лежишта лигнита и производње електричне енергије, као и одвијање других привредних активности, тако да се спречи или умањи трајна деградација простора и загађивање животне средине. При реализацији изградње појединих објеката на Планском подручју, обавезан је превентивни приступ у очувању ресурса и заштити животне средине.

**Посебни циљеви** у области заштите животне средине су:

- спречавати даље пропадање природне средине и изграђених објеката, заштитити и побољшати стање ваздуха, вода, земљишта и екосистема;
- подстицати одрживо коришћење природних ресурса (угља, нафте, гаса, земљишта и вода) засновано на дугорочној стратегији заштите ваздуха, вода и земљишта;
- побољшати заштиту и унапредити квалитет ваздуха, површинских и подземних вода и земљишта, између осталог, применом конкретних мера за прогресивно смањење испуштања,

емисије и транспорта загађујућих материја у животну средину, а нарочито сумпор диоксида, азотних оксида, пепела и других токсичних материја;

- санирати загађене делове животне средине и деградиране просторе;
- обезбедити услове рада постројења и коришћења објеката у границама пројектованих режима;
- елиминисати "прљаве" технологије и еколошки неефикасна постројења;
- реализовати пројекте из области енергетске ефикасности и обновљивих извора енергије применом механизма чистије производње, односно увођењем најбољих доступних технологија (ВАТ), које ће допринети смањењу емисија CO<sub>2</sub> и гасова стаклене баште;
- применити технологије пречишћавања ваздуха и вода са повећаним степеном ефикасности, које ће омогућити задовољење строжијих захтева Европске уније за заштиту животне средине;
- применити концепт интегралне заштите животне средине на основу биланса загађујућих материја;
- унапредити систем прикупљања и одлагања чврстог отпада и повећати степен рециклирања отпада, као и примену пепела у грађевинарству;
- предвидети посебне мере заштите за евентуалне удесе са опасним хемикалијама;
- предузети системске мере заштите становништва које је угрожено незадовољавајућим квалитетом животне средине у насељима;
- обезбедити услове да се интереси који произлазе из концепта одрживог развоја и заштите животне средине анализирају и уважавају приликом доношења пословних и развојних одлука;
- планирати и успоставити савремен систем мониторинга животне средине; и
- унапредити систем управљања животном средином у оквиру ПД ТЕ-КО "Костолац" и на Планском подручју.

### 7.6.2. Рекултивација и ревитализација простора

Полазећи од генералног правила да се на пострударским теренима мора у што краћем року формирати плодно земљиште и отпоран биљни покривач, који по репродуктивним способностима неће заостајати за аутохтоним земљиштем и биљним врстама у непосредном окружењу, утврђују се следећи циљеви и непосредни задаци рекултивације и ревитализације простора деградираног експлоатацијом и прерадом костолачког угља:

- убрзати техничку и биолошку рекултивацију терена који више нису у функцији рударско-енергетских активности;
- повећати еколошки, здравствени, естетски и економски квалитета рекултивисаног простора, у односу стање пре привременог заузимања за потребе развоја рударства и енергетике, применом међусобно усклађених мера у домену ремедијације и рекултивације земљишта, обнове и заштите природе, развоја пољопривредне производње, шумњавања, развоја туризма и креирања нових могућности запошљавања на селу;
- смањити/релативизирати основни конфликт између пољопривреде и рударства, брзим и ефикасним оспособљавањем оптималног дела оштећених површина за високопродуктивну, рентабилну и стабилну производњу квалитетне и здравствено безбедне хране и аграрних сировина, применом еколошких и економских критеријума евалуације;
- функционално и развојно ускладити примењиване мере целовите предеоне рехабилитације одлагалишта пепела и раскривке с планским активностима и мерама за повећање квалитета живљења и ефикасности привређивања не само на локалном нивоу, већ и на ширем подручју утицаја експлоатације Костолачког лигнитског басена;
- обезбедити подршку повећању биокапацитета укупног простора у непосредном окружењу рударских и термоенергетских објеката, уз посебно вођење рачуна о успостављању тзв. тампон

зона према заштићеним природним и културним добрима која су доминантним делом концентрисана уз Дунав; и

- повећати економску ефективност инвестиционих улагања у техничку и биолошку рекултивацију деградираних површина, разрадом одговарајућих алтернативних програма којима се детаљно разрађују технолошки, друштвени, еколошки и тржишни ризици и неизвесности, уз посебно уважавање дугорочних друштвених интереса/права будућих генерација на задовољавање својих потреба, тј, са становишта одрживог развоја;

Остваривање постављених циљева засниваће се на темељно урађеним дугорочним и оперативним плановима и пројектима. То подразумева и преиспитивање, односно допуну текућих програма техничке и биолошке рекултивације деградираних земљишта.

### 7.6.3. Заштита природе

**Општи циљеви** заштите природе и природних добара односе се на очување:

- биолошке разноврсности (специјског, екосистемског и генетског диверзитета);
- геонаслеђа (геолошких, геоморфолошких и педолошких феномена);
- трајности и квалитета есенцијалних природних ресурса; и
- издвојених и заштићених природних вредности.

**Оперативни циљеви** заштите природе су:

- доследно и строго остваривање законских и планских пропозиција које се односе на заштићена природна добра; чување и одржавање постојећих, раније установљених природних добара;
- доследно и строго остваривање законских и планских пропозиција које се односе на подручја од међународног значаја: обала Дунава – IBA, Лабудово окно – Рамсар, EMERALD и PBA мрежа;
- увођење у статус заштићених природних добара, у складу са законским и планским одредбама, односно на основу резултата научних истраживања нових локалитета од посебне вредности (Бара Шугавица, палеонтолошки локалитет са скелетом мамута – *Mammuthus meridionalis* и др.);
- уређивање за одговарајуће јавне намене и презентација постојећих и будућих заштићених природних добара; припрема и реализација програма заштите и развоја и пројеката санације, конзервације и уређење заштићених природних добара и њиховог релевантног просторног оквира;
- одрживо коришћење природних вредности, минимизовање негативних ефеката коришћења основног ресурса и приоритетна санација (рекултивација, ремедијација и сл.) најоштећенијих делова простора;
- очување и заштита естетских, културно-историјских и функционалних обележја предела;
- чување или пажљиво, ограничено коришћење фонда биљних и животињских врста обухваћеним Уредбом о заштити природних реткости, уколико се у даљим истраживањима те врсте констатују на Планском подручју, као и дивљих врста гљива, лишјајева, биљака и животиња обухваћених одговарајућим законским и подзаконским актима;
- обезбеђене ефикасних механизма за комплексну проверу еколошке прихватљивости планом предложених намена простора, укључујући и утицај на вредности биодиверзитета, предела и геонаслеђа кроз одговарајуће студије утицаја на околину и укључивање јавности у доношењу одлука у вези са пројектним активностима; и
- дефинисање односа према посебно вредним природним елементима (појединачна стабла, групе или делови шума).

### 7.6.4. Заштита, уређење и развој предела

Посебни циљеви заштите, уређења и развоја предела Планског подручја су:

- ревитализација и рекултивација подручја која су заузета експлоатацијом лигнита;

- заштита и унапређење свих идентификованих природних, социјалних и економских потенцијала предела – хабитата, културно историјских вредности, споменика културе и њихове околине, природних добара, природних елемената, начина градње типичне за подручје и сл.;
- умањење негативних утицаја развоја на предео у смислу задржавања и очувања постојеће структуре и повезаности међу стаништима дивље флоре и фауне; и
- развој свести о вредностима и значају предела код локалног становништва, промовисање програма активне партиципације.

У складу са прелиминарном типологијом предела **оперативни циљеви** за културни предео су:

- рурални предели: минимизирање негативних и стимулисање позитивних утицаја развоја пољопривреде на земљиште, воде и ваздух; формулисање мера неге шума и заштите биодиверзитета; рекултивација подручја заузетих експлоатацијом лигнита; и
- урбани предели: повећање површина под зеленилом, заштита природних и санација деградираних простора унутар града.

### 7.6.5. Културно наслеђе

Према Просторним планом Републике Србије **основни циљ** заштите културног наслеђа је очување културног наслеђа као необновљивог ресурса и његово преношење будућим генерацијама. Поред тога, културно наслеђе је и развојни ресурс, који треба уредити и користити на начин који ће допринети успостављању регионалног и локалног идентитета.

**Општи циљеви** су: очување интегритета културног добра, очување амбијента у којем се културно добро налази и активно укључивање културног добра и његовог окружења у развојне политике.

**Оперативни циљеви** заштите, уређења и коришћења културног наслеђа су:

- заштита, очување и презентација установљених и непокретних културних добара предвиђених за заштиту;
- очување аутентичности непокретног културног добра и његовог окружења;
- неговање културно-историјског наслеђа у сеоским подручјима;
- развој интерпретације културног наслеђа;
- активирање потенцијала културног наслеђа као развојног ресурса;
- заштита добара од неконтролисане изградње индустријских и инфраструктурних система и других објеката који могу да угрозе интегритет културног добра и његову околину;
- стварање услова за бољу регионалну и међународну повезаност подручја на бази културног идентитета.
- обезбеђивање услова за еколошки одрживи развој кроз спровођење мера заштите непокретних културних добара.
- повећање информисаности о културном наслеђу, као и подстицање активног укључивања становништва у процес одлучивања о развоју културног наслеђа;
- стицање међународног статуса заштите за археолошко налазиште Виминацијум и укључивање културног наслеђа у европске путеве културе;
- опремање пристана за прихват туристичких бродова на Дунаву у близини Виминацијума; и
- изградња Музеја рударства и етнопарка у зони рекултивације копова.

## 8. КОНЦЕПЦИЈА ПРОСТОРНОГ РАЗВОЈА ПЛАНСКОГ ПОДРУЧЈА

### 8.1. Општа концепција просторног развоја Планског подручја

**Основни развојни концепт Планског подручја** је ефикасно, организовано и рационално коришћење људских, природних и изграђених потенцијала, у социоекономском, просторном и еколошком погледу. Од привредних делатности, и надаље највећи значај имаће рударство и

енергетика, као носеће области досадашњег и будућег развоја Планског подручја. Од велике важности, нарочито у реконструкцији постојећих капацитета за производњу електричне енергије и планирању развоја нових погона, имаће заштита животне средине и рекултивација земљишта деградираног експлоатацијом лигнита, и тај значај биће у порасту. Структурно прилагођавање Планског подручја, које подразумева дисперзију економских активности (нарочито у терцијарним делатностима) и развој малих и средњих предузећа, такође је од велике важности. Хоризонтална и вертикална диверзификација привредне структуре је од одлучујуће важности за успостављање просторно уравнотеженијег раста и распореда становништва и привредних и непривредних активности, и за повишавање привлачности Планског подручја за лоцирање нових програма и пројеката у делатностима изван основне (тј., ископавања и прераде угља). Оваква планска одређења полазе од **стратешке оријентације развоја Републике** на: (1) транзицију домаће привреде, која подразумева њено тржишно реформисање, где је приватизација процес од кључног значаја; (2) структурно прилагођавање привреде, са тежњом ка бржем развоју терцијарних делатности и растом значаја малих и средњих предузећа у привредној структури; и (3) отварање према свету и укључивање у међународне економске токове, уз битно повећање учешћа спољнотрговинске размене у друштвеном производу и раст прилива иностраних инвестиција.

Од посебног значаја је диферсификација привредног развоја Планског подручја, кроз ширење и продубљивање његове привредне матрице, и одговарајуће позицирање шире пожаревачког подручја у новом моделу економског раста и развоја Србије.

Најзначајнији утицај на концепт просторног развоја Планског подручја има садашњи и будући развој: рударско-енергетског комплекса; Пожаревца као регионалног центра, Костолца и других насеља на Планском подручју; реке Дунав (као паневропског водног, саобраћајног, привредног и туристичког коридора) и других речних токова (Морава, Млава); близина Коридора Х и саобраћајна мрежа; квалитетно пољопривредно земљиште Стига, доњег Поморавља и Браничева; културна и природна добра и други ресурси и потенцијали подручја.

Прекид рударских радова на коповима "Кленовник" и "Ћириковац", као и у делу копа "Дрмно" омогућује да се приступи интензивној рекултивацији унутрашњих и спољашних одлагалишта) откривке ("јаловине"). Делови копова "Ћириковац" и "Дрмно" биће искоришћени за депоновање пепела, шљаке и гипса из термоелектрана, а део копа "Кленовник" за (привремено) одлагање комуналног отпада.

Термоелектране "Костолац А2" и "Костолац Б1 и Б2" ће путем рехабилитације бити оспособљене за производњу електричне енергије по садашњем предвиђању до 2025., односно 2035. године. Завршава се изградња новог блока термоелектране "Костолац Б" од 350 MW, што ће захтевати повећање производње угља на 12 милиона тона годишње.

Истражни радови и експлоатација лежишта нафте и гаса везани су за северни део територије града Пожаревца и западни део територије општине Велико Градиште. Експлоатација нафте и гаса ангажује релативно мале површине земљишта, међутим, негативни утицаји на животну средину могу да буду значајни, па је неопходно технолошким и другим мерама те утицаје свести на најмању меру.

Предвиђа се изградња бројних ветро и соларних електрана, делом на спољним депонијама јаловине.

## 8.2. Развој Костолачког угљеног басена

Кашњења у изградњи нових термокапацитета, искључивању из рада старих термо капацитета испод 300 MW, као и неиспуњавање инвестиционих планова за набавку нове опреме и ревитализацију старе, кашњење у изради инфраструктурних објеката и објеката одводњавања, а посебно погоршање рударских услова експлоатације (опадање квалитета угља, нерешено



одводњавање копова и др.) условило је редеофинисање дугорочних планова производње угља и потребних инвестиција у ТЕ-КО Костолац.

У Костолачком басену производње угља се одвија само на површинском копу „Дрмно“. Копови „Ђириковац“ и „Кленовник“ су у фази затварања, на њима нема производње од 2008/2009. године. Урађена су геолошка истраживања, оверен елаборат о резервама и студија изводљивости експлоатације за лежиште „Костолац запад“, у току је израда пројектне документације

Будући развој Костолачког угљеног басена ће се одвијати у два правца:

- заокруживање инвестиционог циклуса за постизање пројектованог капацитетета од 12 милиона тона угља на копу „Дрмно“ и његов рад у пуном капацитету до краја експлоатационог века; и
- израда пројектне документације, добијање експлоатационог права и отварање површинског копа „Западни Костолац“

### 8.2.1. Централни и источни део Басена – развој експлоатације угља на ПК „Дрмно“

Лежиште Дрмно обухвата југозападни део Костолачког угљеног басена, има генерално плочаст облик, површине око 50,73 km<sup>2</sup> (границе III угљеног слоја). Простире се источно од реке Млаве, ограничено је Дунавом на северу и линијом Брадарац–Сираковачка долина на југу, а реком Млавом на западу и Пожевачком гредом на истоку. Лежиште обухвата атар села Дрмно и делове атара села Брадарац и Кличеваца.

У овом делу басена налази се светски познато археолошко налазиште Виминацијум, површине 7,73 km<sup>2</sup>. Према досадашњим сазнањима, ово налазиште у целини је у границама експлоатационог поља БЗА и лежишта угља Дрмно.

Лежиште Дрмно изграђују три угљена слоја означена као III, II и I (идући од најстаријег ка најмлађем). Трећи угљени слој је надубљи и најстарији, раздваја се на два банка у крајњем северозападном и западном делу експлоатационог поља, а горња граница је река Дунав (означен као IIIа слој у Елаборату из 2018). Други угљени слој се јавља изнад III угљеног слоја, простире се северозападно од ПК "Дрмно", у близини ТЕ „Костолац Б“. У крајњем северозападном делу лежишта простире се I угљени слој, мале површине.

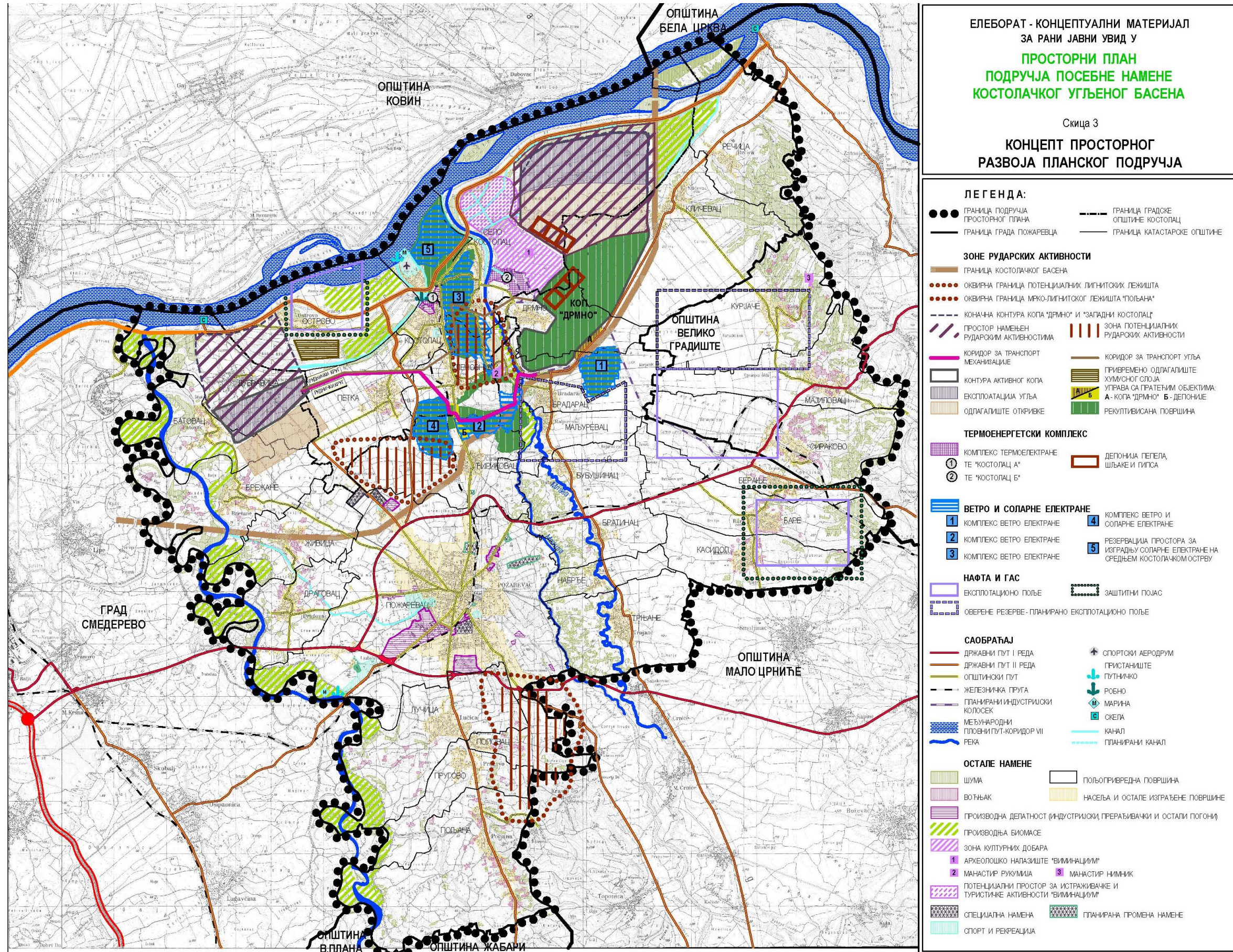
Развој површинског копа „Дрмно“ до 2037. године дефинисан је у Студији изводљивости експлоатације угља на ПК „Дрмно“ – Актуелизација, коју је израдио Рударско геолошки факултет Београд 2022. године.

Табела бр. 1: Планирана производња у копу „Дрмно“

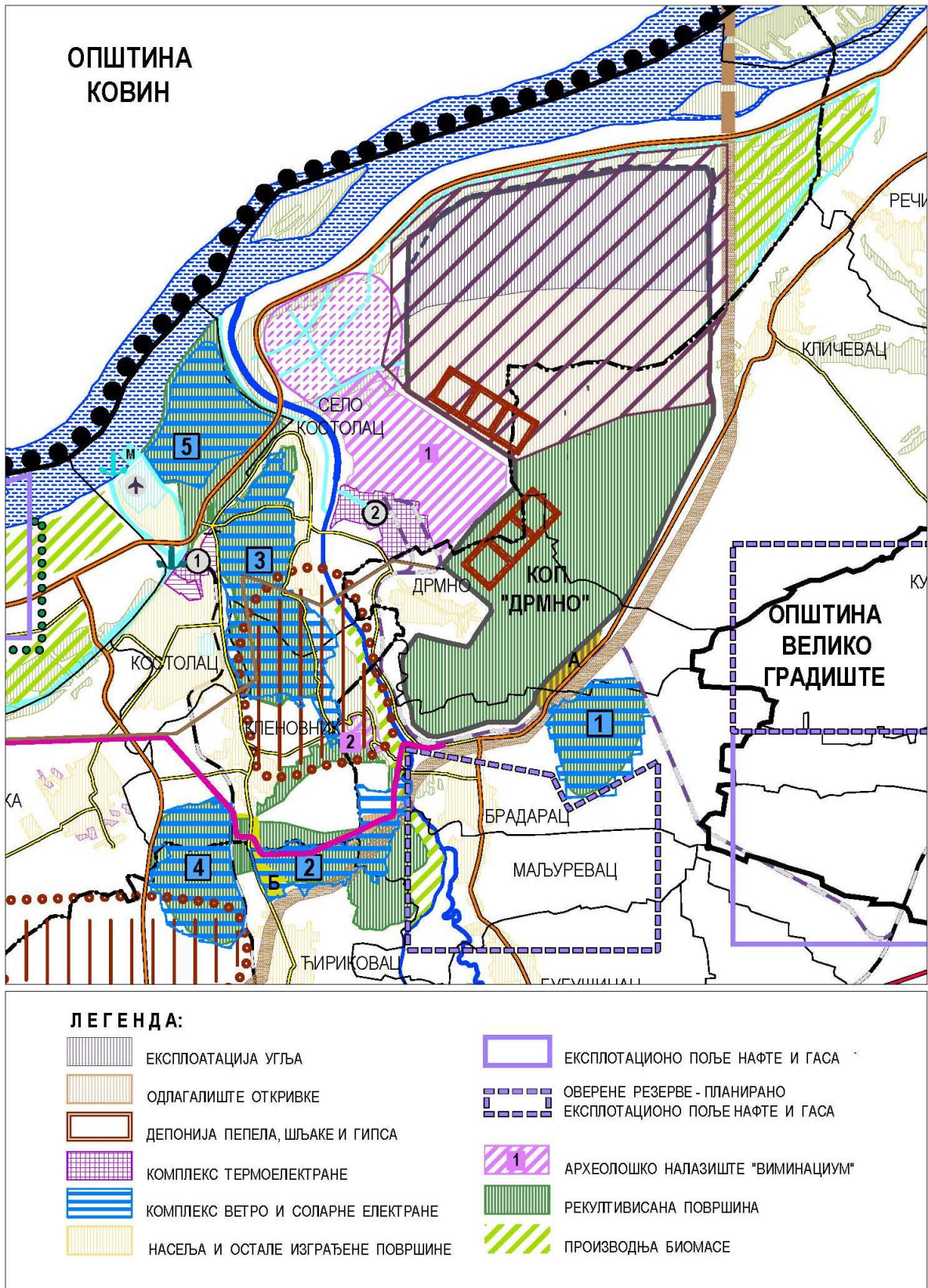
Година	Угаљ (t)	Откривка (џт <sup>3</sup> )	коэф. откривке
2023	10.000.000	50.000.000	5
2024	11.500.000	55.000.000	4,8
2025	12.000.000	60.000.000	5
2026	12.000.000	58.500.000	4,9
2027	12.000.000	58.500.000	4,9
2028	12.000.000	58.500.000	4,9
2029	12.000.000	58.500.000	4,9
2030	12.000.000	58.500.000	4,9
2031	12.000.000	58.500.000	4,9
2032	12.000.000	58.500.000	4,9
2033	12.000.000	55.000.000	4,6
2034	12.000.000	48.000.000	4
2035	12.000.000	42.000.000	3,5
2036	12.000.000	24.000.000	2
2037	7.000.000	5.492.000	0,8
<b>Укупно</b>	<b>172.500.000</b>	<b>748.992.000</b>	<b>4,3</b>

\* планирана диманика из Студије не узима у обзир производњу угља из Западног дела костолачког угљеног басена за потребе костолачких термоблокова до 2037.године а сама производња биће условљена даљим радом и расположивошћу блокова. Изградња новог термо капацитета (Блок 3 ТЕ Костолац) завршава се у овој години (2023.).









Скица 4: Централни и источни део Костолачког басена 2035. године

### 8.2.2. Развој западног дела Костолачког угљеног басена

Западно лежиште се налази на простору између ушћа Велике Мораве и десне обале Дунава. Будући површински коп, одлагалиште јаловине и други објекти заузеће око 3.000,00 ха на подручју катастарских општина Дубравица, Батовац, Петка и Острово. Због развоја површинског копа биће неопходно пресељење насеља Дубравица и потенцијално насеља Батовца. Могућ је индиректни утицај експлоатације Западног лежишта на насеља Острово<sup>1</sup> и Брежане и потенцијално на извориште воде за пиће „Јагодица“.

Студијом изводљивости за експлоатацију лежишта „Западни Костолац“ (Рударско – геолошки факултет, Београд 2021.) (у даљем тексту: Студија изводљивости) потврђена је оправданост експлоатације овог лежишта.

Настављени су геолошки истражни радови према пројекту примењених детаљних геолошких истраживања угља на подручју Западног Костолаца као и израда Главног рударског пројекта ради добијања експлоатационог права.

Лимитирање површинског копа „Западни Костолац“ за капацитет од 8,0 x 10<sup>6</sup> тона годишње извршено је на основу:

- расположивих геолошких ресурса, квалитета угља и просторног положаја угљених слојева (Елаборат о резервама и ресурсима, 2016. године);
- континуалног снабдевања термоелектрана „Костолац“ потребним количинама угља;
- максималног искоришћења геолошких ресурса у лежишту;
- природних ограничења на лежишту (реке Дунав и Велика Морава); и
- важеће просторно-планске документације за Костолачки угљени басен.

Предвиђена је експлоатација само првог и другог угљеног слоја.

Лежиште угља у западном делу Костолачког угљеног басена има генерално плочаст облик, површине 55,3 km<sup>2</sup> (I угљени слој покрива површину од 34,1 km<sup>2</sup>, II угљени слој 53,2 km<sup>2</sup>). Простире се између реке Велике Мораве и Пожаревачке греде. Границу му чине: река Дунав на северу и вештачка граница, на западу, југу и истоку, према лежишту „Ђириковац“ и „Кленовник“, дефинисана истражном дозволом. Значајни објекти изнад лежишта су места: Дубравица, Петка, Костолац, Батовац, Брежане, Забела, Живица и Острово.

Табела бр. 2: Број објеката у насељима на простору „Западног Костолаца“

Тип објекта	Дубравица	Батовац	Укупно
Стамбени објекти	1.582	704	2.286
Помоћни објекти	607	349	956
Јавни објекти	19	13	32
Гробље	1	1	2
<b>Укупно објеката</b>	<b>2.209</b>	<b>1.067</b>	<b>3.326</b>

Извор: Студија изводљивости експлоатације лежишта Западни Костолац (РГФ, 2021.)

Табела бр. 3: Број становника и домаћинстава у насељима на истражном простору

Насеље	Подаци из Пописа 2022. године		
	Број становника	Број домаћинстава	Број станова
1. Дубравица	808	275	438
2. Батовац	394	138	330
3. Острово	506	190	512
4. Брежане	709	263	415
5. Петка	990	329	617
<b>УКУПНО</b>	<b>3.407</b>	<b>1.195</b>	<b>2.312</b>

<sup>1</sup> Истражни простор лигнитског лежишта „Западни Костолац“ не обухвата насеље Острово и део КО Острово за који су издата истражна и експлоатациона права НИС-у за нафту и гас.

Геолошке резерве у западном делу Костолачког угљеног басена дефинисане су према Елаборату одобреном и овереном 2016. године:

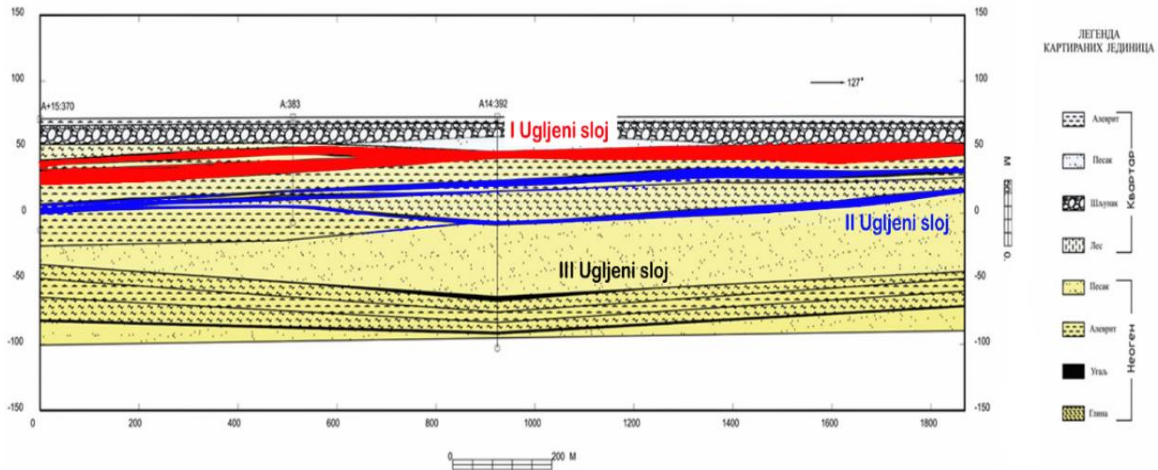
- билансне резерве Б + Ц1 категорије - 408.211.206 t.
- ванбиласних резерви Б + Ц1 категорије – 194.419.5101 као и
- потенцијалних Ц2 резерви – 35.886.1101.

Табела бр. 4. Потенцијалне (експлоатационе) резерве у западном делу Басена

Угљени слоја	Експлоатационе резерве (t)
I угљени слој	494.483.400
II угљени слој	185.494.000
III угљени слој	241.169.200
Укупно	921.146.600

Табела бр. 5: Планирана динамика развоја рударских радова у Западном Костоцу

Редни број	Година	Јаловина мил. m <sup>3</sup>	Угаљ мил. t	Одложено мил. m <sup>3</sup>	Напомена
1.	2028.	8	0	9,6	Отварање површинског копа
2.	2029.	8	0	9,6	Отварање површинског копа
3.	2030.	8	1	9,6	Почетак откопавања угља
4.	2031.	8	3	9,6	Максималан капацитет – Фаза 1
5.	2032.	8	3	9,6	/
6.	2033.	8	3	9,6	/
7.	2034.	8	3	9,6	/
8.	2035.	8	3	9,6	/
9.	2036.	8	3	9,6	/
10.	2037.	18	6	21,6	Неопходна експроприација објеката – Дубравица
11.	2038.	24	8	28,8	Прелазак на унутрашње одлагалиште, Макс.капацитет – Фаза 2
12.	2039.	24	8	28,8	/
13.	2040.	24	8	28,8	/
14.	2041.	24	8	28,8	/
15.	2042.	24	8	28,8	/
16.	2043.	24	8	28,8	/
17.	2044.	24	8	28,8	/
18.	2045.	24	8	28,8	/
19.	2046.	24	8	28,8	/
20.	2047.	24	8	28,8	/
21.	2048.	24	8	28,8	/
22.	2049.	24	8	28,8	/
23.	2050.	24	8	28,8	/
24.	2051.*	24	8	28,8	/
25.	2052.*	24	8	28,8	/
26.	2053.*	24	8	28,8	/
27.	2054.*	24	8	28,8	/
28.	2055.*	24	8	28,8	/
29.	2056.*	20	8	24	/
30.	2057.*	14	8	16,8	/
31.	2058.*	8	8	9,6	/
32.	2059.*	0	8	0	/
33.	2060.*	0	5	0	/
Укупно:		564	206	677	Крај експлоатације



Скица 5. Шематски литолошки профил лежишта Костолац Западно поље (Извор: Елаборат о резервама и ресурсима угља у западном делу Костолачког угљоносног басена, број 131/13 од 29.07.2013, Георад доо, Дрмно, 2013)

Током експлоатације на површинском копу “Западни Костолац” одлагање ће се вршити на две локације – спољашњем и унутрашњем одлагалишту. Одлагалишта су пројектована према количинама откопане масе, увећане за коефицијент растреситости ( $k_p=1,2$ ) и обезбеде малу резерву.

Спољашње одлагалиште неопходно је у фази отварања површинског копа, лоцирано је дуж јужне границе копа, запремине 127 милиона  $m^3$ . Максимална кота овог одлагалишта је 140 m, а одлагање ће се обављати 10 година од отварања копа.

Динамика развоја рударских радова усклађена је са пројектним задатком, геолошким условима лежишта, као и економским и технолошким факторима, и разликују се две фазе рада. Фаза 1 подразумева капацитет од 3 мил. тона угља и транспорт до ТЕКО А. Фаза 2 подразумева капацитет од 8 мил. тона угља и транспорт до депоније ПК „Дрмно“.

У развоју површинског копа препознају се неколико периода који у технолошком смислу битно одређују развој пројекта:

- почетак откопавања угља планиран је треће године од почетка експлоатације (током 2030.) тј. период откопавања инвестиционе откривке трајаће нешто више од две године;
- током 2031. године (четврта година експлоатације), достићиће се максималан капацитет пројектован за Фазу 1 (3 милиона тона);
- радовима у 11-ој години (2038. година) откопни фронт копа долази до села Дубравица; експропријација и пресељење дела села мора се извршити најкасније до 2037. године (10-та година од почетка експлоатације);
- током 2038. године постиже се максималан капацитет од 8 милиона тона угља (Фаза 2) и прелази се са спољашњег на унутрашње одлагалиште;
- крај експлоатације пројектован је за 2060. годину.

Транспорт угља (у првој фази у ТЕКО А, у другој фази на депонију ПК „Дрмно“) обављаће се системом транспортера са траком која пролази поред Кленовника и даље до термоелектрана у Костоцу. Предвиђена су још два коридора – за транспорт механизације и за далековод реда 110 kV. Предвиђа се, такође, коридор за транспорт угља од Дрмна до пристаништа

Систем заштите површинског копа „Западни Костолац“ од подземних вода чиниће водонепропусни екран, дренажни бунари, дренажни и етажни канали, водосабирници, пумпне станице и гравитациони цевоводи.

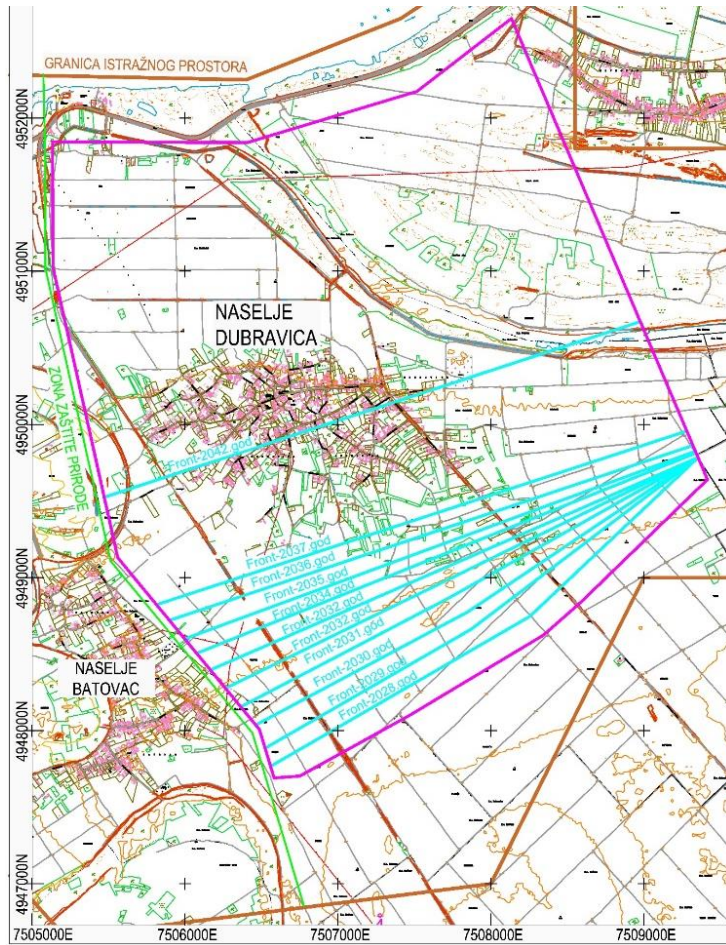


Две године пре почетка експлоатације потребно је започети са помоћним и припремним радовима на изради екрана. То подразумева чишћење терена на предвиђеној локацији екрана у ширини од 50 метара (по 25 метара са обе стране осе екрана), припрему простора за постављање постројења за израду запуне екрана и простора за монтажу опреме, израду уводног дела усека за израду екрана и др. Предвиђено је да радови на изградњи екрана почну истовремено са почетком експлоатације. Цео екран ће имати дужину око 11.600 метара. Израда водонепропусног екрана има функцију и задржавања нивоа подземних вода ван граница површинског копа.

Систем заштите површинског копа Западни Костолац од површинских вода састојаће се из стандардних објеката одводњавања: канала, водосабирника и пумпних станица. Ови објекти одводњавања ће прикупљати воде настале од атмосферских падавина и преко пумпних агрегата и потисних цевовода спроводиће је ван површинског копа.

Пре почетка експлоатације потребно је изградити део насипа уз десну обалу реке Велика Морава у дужини од око 4.315 метара. Потребно је изградити нову путну мрежу за насеља Дубравица и Батовац, а друге инфраструктурне објекте прилагодити контури површинског копа.

Унутар површинског копа „Западни Костолац“, на најнижој тачки, биће лоциран главни водосабирник који ће представљати реципијент за добар део површинских и испумпаних подземних вода. У централном делу копа на подини угљеног слоја налазиће се централни водосабирник, који ће прихватати остали део површинских вода. По потреби ће се изађивати још етажних водосабирника, чији ће реципијенти бити централни или главни водосабирник. Вода из централног водосабирника ће се пумпним агрегатима преко потисних цевовода препумпавати, у почетку до корита Дунавца, а касније до корита Дунава. Вода из система површинског и дубинског одводњавања ће се пумпним агрегатима преко потисних цевовода препумпавати до корита Велике Мораве (на почетку експлоатације а у даљем делу експлоатације у тзв Пречански канал и реку Дунав). Рудничке воде које ће се испуштати у водотокове су квалитета дефинисаног законом о водама.

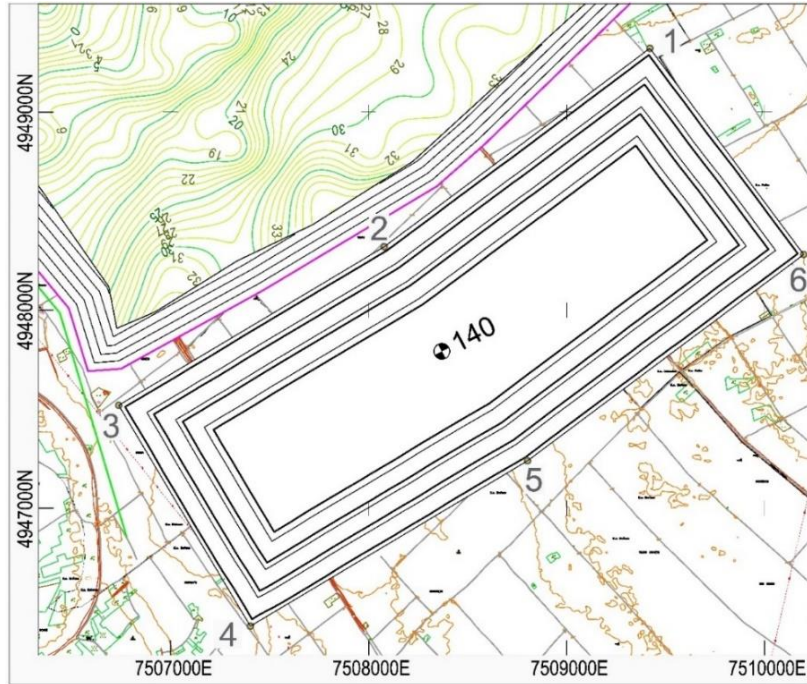


Скица 6. Динамика развоја откопног фронта за првих десет година на ПК „Западни Костолац“

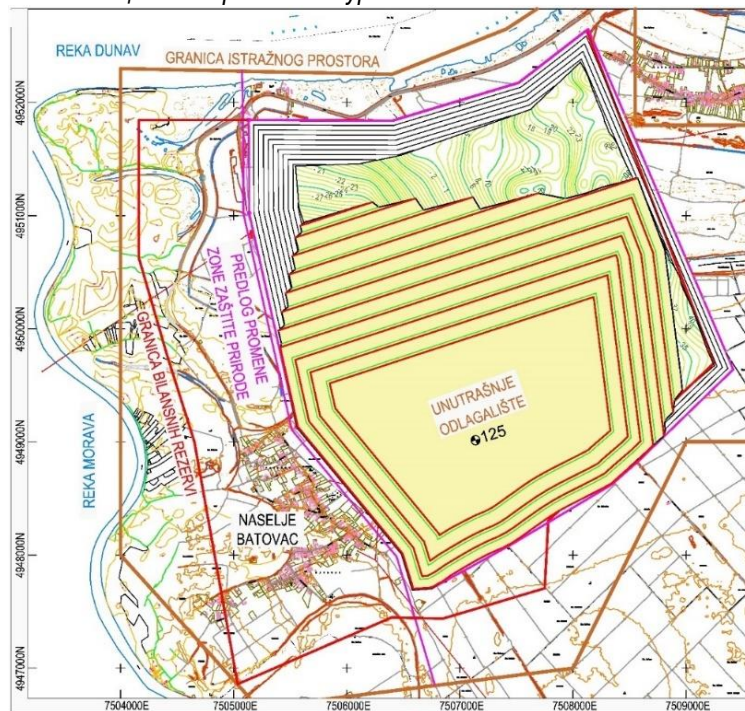


Скица 7. Завршне контуре ПК „Западни Костолац“





Скица 8. Завршна контура спољашњег одлагалишта



Скица 9. Завршна контура унутрашњег одлагалишта

### 8.3. ПРИВРЕДНИ РАЗВОЈ ПЛАНСКОГ ПОДРУЧЈА

Привредни развој градског подручја Пожареваца биће заснован на даљем развоју сектора рударства и енергетике, као и на ревитализацији постојећих и отварању нових привредних погона где посебне услове има развој МСП. Пожаревац ће унапредити своју функцију регионалног центра даљим развојем научних, здравствених, образовних, културних и других институција.

Град Пожаревац припада групи 20 привредно надпросечно развијених локалних самоуправа у односу на просек Србије<sup>2</sup>, углавном захваљујући развоју рударско-енергетско-индустријског сектора.

У Граду Пожаревцу 31.12. 2021. године било је 3.423 незапослених лица, од тога у граду Пожаревцу 2.132 и у Костолцу 1.291 лица. Степен незапослености је преполовљен током последње деценије (2011-2021.) и знатно је нижи од републичког просека. Квалификациона структура незапослених је изразито неповољна уз доминацију лица без квалификација (у Костолцу 74,7%, у Пожаревцу 31,8%).

Процес приватизације привреде је окончан, уз знатан број угашених или привредних друштава у стечају. Сва предузећа издвојена из састава ЈП ЕПС (2004.) су приватизована и активна: ФИО - Фабрика индустријске опреме, ПД за одржавање и обезбеђивање објеката Костолац-Услуге, д.о.о., предузеће за геолошка истраживања и пројектовање "Георад" д.о.о., ПД за производњу, ремонт и монтажу машина и опреме "ПРИМ" д.о.о., ПД за рекултивацију и озелењавање земљишта "РИО" и ПД за транспортне услуге, одржавање и оправку моторних возила "Аутотранспорт" д.о.о.

На подручју је присутан процес интензивне деиндустријализације, релативно слабе конкурентности и иновативности производње, уз недовољно развијен сектор МСП и предузетништва. На Планском подручју заступљена је релативно диверзификована привредна структура, уз велико учешће рударско-енергетског комплекса, прерађивачког сектора (посебно прехранбеног и металског комплекса), пољопривреде, трговине и релативно развијеног услужног сектора. У структури прерађивачке индустрије знатну улогу имају прехранбена индустрија (кондиторски производи, прерада житарица, меса и месних прерађевина, млека, пива, сточне хране, и др.), металопрерађивачка, машиноградња, грађевински материјали, прерада пластике, производња тепиха, текстилних производа, обуће, гуме, прерада дрвета и дрвна индустрија (производња намештаја), електроиндустрија, графичка делатност, прерада секундарних сировина и др. У Костолцу доминира развој капитално-интензивног капацитета рударско-енергетског и индустријског сектора.

У просторној структури привреде, рударства и индустрије издвајају се следећи привредни центри:

- Пожаревац – привредно-индустријски центар са 16.250 запослених, од тога 2.965 у трговини, 2.162 у прерађивачкој индустрији, 1.980 у здравству и социјалној заштити, 1.655 у државној управи, 1.025 у грађевинарству, 984 у образовању; у Пожаревцу и околини је смештен знатан део привредних, индустријских, услужних и других делатности, као и велики број предузетничких радњи;
- Костолац – градски општински центар и снажан рударско-енергетски центар са 5.805 запослених (1.865 у рударству, 866 у прерађивачкој индустрији, 851 у снабдевању електричном енергијом, гасом и паром, 898 запослених у административним и помоћним услужним делатностима) у коме су лоцирани рударско-енергетски, индустријски и услужни садржаји, уз 20 малих привредних друштава и 20 предузетничких радњи у различитим делатностима; и
- сеоска насеља које карактерише дисперзија микро-производних и занатских погона и мањи број предузетничких радњи (Дрмно, Баре, Братинац, Батовац, Трњане, Касидол, Живица, Дубравица, Острово, Кличевац, Петка, Речица, у општини Велико Градиште - Мајиловац, Курјаче, Сираково) и насеља у чијим атарима се врши експлоатација нафте и гаса (Маљуревац, Бубушинац, Брадарац).

<sup>2</sup> Уредба о утврђивању јединствене листе развијености региона и јединица локалне самоуправе за 2014.годину („Сл. гласник РС“, бр.104/2014)

#### 8.4. ДРУГЕ ОБЛАСТИ РАЗВОЈА ПЛАНСКОГ ПОДРУЧЈА

Села на Планском подручју већ деценијама бележе опадање броја становника, а у последњем међупописном периоду (2011-2022) опадање бележе и градска насеља Пожаревац и Костолац (са 53.752 на 51.271, а остала насеља/села са 23.707 на 19.226 становника). У Пожаревцу и Костолцу се предвиђа незнатно проширење грађевинског подручја, а у сеоским насељима задржава се постојеће грађевинско подручје. Евентуална проширења биће везана за насеља где ће бити пресељено становништво из зоне будућих рударских радова, што ће бити утврђено урбанистичким плановима тих насеља.

Уређење приобалног појаса Дунава усклађује се са решењима Просторног плана подручја посебне намене коридора VII – Дунава. Предвиђена је изградња пристаништа и марина у зони Костолаца и Љубичева, као и уређење постојећег спортског аеродрома на Средњем костолачком острву.

За потребе туристичког развоја резервишу се локације у приобалном појасу Коридора VII – Дунава и Велике Мораве као и у оквиру градског подручја Пожаревца.

Привредно–индустријски развој Планског подручја везан је првенствено за рударско-енергетски комплекс и градско подручје Пожаревца.

Саобраћајни систем Планског подручја чини мрежа путних саобраћајница магистралног, регионалног и локалног значаја, железничке пруге јавног и локалног значаја и пловни коридори Дунава и (евентуално) Велике Мораве. Поред постојећих, предвиђа се нова саобраћајница регионалног значаја поред десне обале Дунава од Рама, преко Костолаца до моста преко Дунава (Смедерево–Ковин). Ова саобраћајница ће омогућити комплетирање "дунавске магистрале" и садржаће у профилу, поред путног коловоза, бицикличкичку и пешачку стазу.

Водоснабдевање је везано за развој изворишта „Кључ“ и потенцијално за „Јагодицу“. Након детаљног третмана постоји могућност искоришћења вода из копова за водоснабдевање и наводњавање.

Археолошко налазиште "Виминацијум" уређује се, користи и штити у складу са Законом о културним добрима („Службени гласник РС“, бр. 71/94) и Одлуком о утврђивању локалитета Виминацијум у атару села Стари Костолац за археолошко налазиште („Службени гласник РС“, бр. 102/09). Саобраћајна доступност археолошког налазишта обезбеђује се мрежом путних саобраћајница и формирањем пристаништа и марине на Дунаву.

Коришћење пољопривредног земљишта је значајно ограничено у зони развоја рударско-енергетског комплекса и непосредном окружењу. Мерама интензивне рекултивације део земљишта који је заузет за потребе рударства и енергетике биће враћен пољопривреди, део ће бити пошумљен, а у заосталим депресијама по окончању рударских радова биће формирана вештачка језера.

#### 8.5. УТИЦАЈ КОСТОЛАЧКОГ УГЉЕНОГ БАСЕНА И ПРОСТОРНОГ ПЛАНА НА РЕГИОНАЛНИ РАЗВОЈ И РАЗВОЈ ЛОКАЛНЕ ЗАЈЕДНИЦЕ

Рударско енергетски систем ТЕ – КО Костолац је носилац привредног развоја на подручју Града Пожаревца са битним утицајем на просторни, социјални и укупан друштвени развој. С обзиром на планирани даљи развој рударско-енергетског система његово учешће у привредном и социјалном развоју ће се значајно увећати уз ублажавање негативних утицаја на простор и животну средину.

Територијалној интеграцији Планског подручја са окружењем погодују саобраћајно-географски положај и планирани развој инфраструктурних и водопривредних система, као и даљи развој експлоатације и прераде минералних сировина са пратећим делатностима, што ће се одразити и на осовине регионалног и субрегионалног развоја подручја, а посебно на поједине урбане и

индустријске центре, енергетске комплексе, примарне туристичке дестинације, као и друга подручја посебне намене.

Један од важнијих предуслова је побољшање саобраћајне приступачности и инфраструктурне опремљености простора. Завршетак опремања и уређења деонице пловног коридора Дунава, реконструкција постојеће и изградња железничке пруге према Румунији, развој енергетске и телекомуникационе инфраструктуре представљаће битан фактор већег отварања и интегрисања Планског подручја са окружењем. Реализација попречних деоница државних путева I и II реда према коридору X на западу и коридору IV на истоку допринеће унапређењу просторно-функционалног положаја и повећању конкурентности и доступности Планског подручја.

*Директни економски утицаји*, као и утицај тржишта углавном се фокусирају на новчане токове рударских улагања, често се мере као вредност трансакција између рударске компаније и њених стејхолдера. Директна економска вредност, створена и дистрибуирана, укључује повећање прихода локалне заједнице (раст бруто друштвеног производа, раст локалног буџета), оперативне трошкове, накнаде запослених, раст запошљавања, донације и друге инвестиције у локалној заједници, друге зараде и исплате капиталним добављачима и владама. Рударски пројекат остварује знатне утицаје на националну и локалну економију преко фискалних и нефискалних извора који се остварују на локалном подручју, или се делимично трансферишу из републичког буџета локалним самоуправама. Од посебног значаја за локални ниво су приходи од накнада: за загађивање животне средине, коришћење минералних сировина; од коришћења вода; промене намене пољопривредног и шумског земљишта; и др. У директне утицаје могу се уврстити користи рударске компаније у погледу финансијске помоћи добијене од државних власти (нпр. субвенције за запошљавање, разне олакшице), као и подршка изградњом капиталне инфраструктуре (нпр. железничке, путне, водне).

*Индиректни економски утицаји* обухватају утицаје финансијских трансакција и протока новца између стратешког пројекта рударске компаније, њених стејхолдера и других актера. Такође, укључује компензације локалним заједницама у оквиру споразума о коришћењу земљишта (не обухвата куповину земљишта), пољопривредног земљишта и катастарског прихода у веку експлоатације, односно до повраћаја у продуктивну намену. Улагања рударске компаније подразумевају добровољна улагања средстава у локалну заједницу. Ова улагања укључују доприносе у добротворне сврхе, невладине организације и истраживања (не односе се на комерцијална истраживања и развој компаније), средства за подршку инфраструктури и социјалним програмима (нпр. уметничке и образовне догађаје).

Ове инвестиције не укључују инфраструктуру коју примарно захтевају пословне потребе компаније или олакшавају пословне активности компаније. Калкулације инвестиција могу да укључе „социјалну инфраструктуру“ као што су школе, вртићи, учешће у изградњи здравствених, друштвених, културних, или сличних установа.

## **8.6. ВИЗИЈА ПРОСТОРНОГ РАЗВОЈА ЗА ПОСТПЛАНСКИ ПЕРИОД**

Планска предвиђања за дуг временски период су у великој мери непоуздана, како због бројних непознаница тако и због ограничености студијске и друге расположиве документације. Нужно је ипак, сагледати макар само неке аспекте дугорочног развоја, како би садашњи развој могао да буде усмераван ка будућности са потребном мером рационалности.

Постојећа привредна структура, чију окосницу чини рударство и енергетика, мораће благовремено да се мења у корист делатности изван овог сектора. Постојеће површине заузете енергетско-индустријским комплексом уз неопходну пренамену и преуређење могу да послуже за будуће производне погоне другачије намене. Футуристички сценарији развоја указују на радикално померање тежишта активности од примарног и секундарног ка терцијарном и квартарном сектору.

Убрзано исцрпљивање неких необновљивих ресурса као и континуирана деградација животне средине, имаће за последицу: настојања да се обезбеди супститут или омогући репроцесирање дефицитарних сировина; примену технологија које ће смањити деградацију природне средине, ублажити социјалне и друге конфликте и убрзати ревитализацију простора у зони експлоатације и прераде сировина; појаву нових материјала и финалних производа са новим својствима и функцијама који могу променити конвенционалне оквири живота и рада и направити револуцију у грађевинарству, изградњи насеља и уређењу територије и др..

Еколошки критеријуми и критеријуми одрживог развоја биће у потпуности заступљени у планирању укупног развоја, организације и уређења простора и одлучујуће ће утицати на избор циљева, решења и приоритета. Посебна пажња биће посвећена очувању историјског и културног наслеђа и заштити природе, посебних амбијенталних целина и пејзажних вредности простора, затим санацији постојећих и обликовању (архитектури) нових градских простора, уређењу туристичких и рекреативних површина и др.

Развој информacionих технологија и телекомуникација допринеће убрзаном трансферу информација, уклањајући тако проблем просторне и временске дистанце. Отворене могућности "за све", помоћи ће укидању привилегованости, односно, превазилажењу маргинализације појединих подручја, као и појединих социјалних група.

На основу резултата одговарајућих истражних радова предузетих у последњих 10-15 година и уређених студија оправданости, одређена је оријентациона граница потенцијалног експлоатационог подручја енергетских ресурса. У том подручју и његовом окружењу могу се предвидети могући оквирни сценарији развоја и планског уређења простора после 2035. године. Просторним планом резервисан је простор за потенцијалне рударске радове у појединим деловима Планског подручја. Површински коп „Дрмно“ задржава производњу до 2035. године. Након тога уследиће активности на затварању копа и уређењу простора. Површински коп „Западни Костолац“ ће бити у функцији до 2060. године. Експлоатација других лежишта у оквиру Планског подручја за сада се не може поуздано предвидети. Будући да на депонијама јаловине није упутно градити насеља, привредне и друге грађевинске објекте, ово подручје биће у будућности прекривено шумама, пољопривредним културама и језерима са површинама за спорт, одмор и рекреацију постављање соларних и ветроелектрана.

Треба очекивати промену у структури намене простора Планског подручја која ће резултирати повећању површина под пољопривредним културама и шумама, са спортско-рекреативним и туристичким функцијама уз наглашену бригу о културном наслеђу, природним добрима, амбијенталним целинама и просторима намењеним научним, уметничким и културним активностима.

## 9. РОКОВИ ИЗРАДЕ ПРОСТОРНОГ ПЛАНА

Оквирни рокови израде Просторног плана су:

- спровођење раног јавног увида за 60 дана по ступању на снагу Уговора и достављања подлога, студијске и техничке документације ;
- формирање документационе основе;
- израда радне верзије Нацрта просторног плана за 150 дана по усвајању Извештаја о раном јавном увиду;
- израда финалне верзије Нацрта просторног плана 30 дана од дана достављања Извештаја о извршеној стручној контроли Нацрта просторног плана на Комисији за стручну контролу планова и Извештаја о обављеном јавном увиду у Нацрт просторног плана;
- доношење Уредбе о Просторном плану; и
- испорука Просторног плана - финалне верзије за 30 дана од доношења Просторног плана .

Просторни план ће се радити у аналогном и дигиталном облику у GIS окружењу заснованом на ESRI технологији. Делови графичких прилога радиће се у AutoCad-у.

Рок за завршетак израде Просторног плана је 24 месеца од ступања Уговора на снагу. Рок је ефикасан и не односи се на временски период који подразумева административне послове и поступке (прикупљање услова, стручна контрола, рани јавни увид и јавни увид).

## 10. ОБАВЕЗЕ ИЗВРШИОЦА И НАРУЧИОЦА

### 10.2. ОБАВЕЗЕ ИЗВРШИОЦА – СТРУЧНОГ ОБРАЂИВАЧА ПРОСТОРНОГ ПЛАНА

Обавезе Извршиоца су да:

- Просторни план уради у складу са Законом о планирању и изградњи („Службени гласник Републике Србије“, бр. 72/09, 81/09, 64/10-УС 24/11, 42/13-УС, 50/13-УС, 98/13-УС, 132/14 и 145/14), Правилником о садржини, начину и поступку израде докумената просторног и урбанистичког планирања („Службени гласник РС“, бр. 32/19) и другим важећим прописима;
- користи у току израде Просторног плана званична акта и документацију добијену од ресорних министарстава, органа локалне самоуправе, јавних предузећа и других надлежних институција;
- обави теренска истраживања и интервјуе са општинским и другим носиоцима развоја на Планском подручју; и
- испуњава рокове и друге услове утврђене Уговором.

Извршилац ће имати обавезу да Просторни план испоручи према уговореној динамици у следећем броју примерака:

- Елаборат за рани јавни увид у 5 (пет) примерака на магнетном медијуму (ЦД) и на папиру;
- радну верзију Нацрта Просторног плана (текстуални део) са регулационим разрадама у 6 (шест) примерака на магнетном медијуму (ЦД) и на папиру, 5 (пет) комплета рефералних карата и 2 (два) примерка Документационе основе (за потребе стручне контроле);
- финалну верзију Нацрта просторног плана (пречишћеног текста на основу обављене стручне контроле) у 5 (пет) примерака на магнетном медијуму (ЦД) и на папиру и 2 (два) комплета рефералних карата (за потребе упућивања на јавни увид);
- Предлог просторног плана (пречишћен текст на основу Извештаја о обављеном јавном увиду) у 5 (пет) примерака на папиру, у 5 (пет) примерака на магнетном медијуму (ЦД) и 2 (два) комплета рефералних карата (за потребе упућивања у процедуру доношења); и
- донети Просторни план са регулационим разрадама, рефералним картама и Документационом основом у 6 (шест) примерака на магнетном медијуму (ЦД) и у 6 (шест) примерака на папиру (за трајно чување).

Обавеза је Извршиоца да поступи по Извештају о обављеној стручној контроли Нацрта просторног плана и Извештају о обављеном јавном увиду, као и да без посебне накнаде учествује у процедури обављања стручне контроле, јавног увида и доношења Просторног плана.

Извршилац ће за израду Просторног плана ангажовати интердисциплинарни радни тим са искуством на изради планских докумената за велике рударске комплексе, укључујући део радног тима који је радио на постојећем Просторном плану Костолачки угљени басен.

### 10.3. Обавезе Наручиоца израде Просторног плана

Наручилац се обавезује да најкасније 60 дана по прихватању Понуде и потписивању Уговора:

- 1) уступи Извршиоцу на коришћење Дугорочни програм развоја експлоатације лежишта Костолачког угљеног басена.;

- 2) уступи Извршиоцу техничку документацију, односно, студије и пројекте за рударске и грађевинске објекте одговарајућег степена детаљности за поједине просторне целине и коридоре (претходну и студију оправданости са генералним и идејним решењима као и другу расположиву студијску, техничку и планску документацију, која се односи на Планско подручје);
- 3) обезбеди Извршиоцу услове за коришћење друге расположиве документације: инвестиционих програма, развојних планова, техничке документације, студија и анализа које могу бити од значаја за коришћење приликом израде Просторног плана;
- 4) у сарадњи са надлежним министарством и органима локалне самоуправе (1) омогући коришћење одговарајућих ортофото, топографских и катастарских планова у одговарајућој размери и (2) прибави услове и податке од надлежних органа – ималаца јавних овлашћења, као и услове за презентацију и разматрање планског документа; и
- 5) обезбеди Извршиоцу услове за теренски рад.

У Београду,  
августа 2023. године

## ПРИЛОГ I:

### 1. ЗАКОНСКА И ДРУГА НОРМАТИВНА РЕГУЛАТИВА ОД ЗНАЧАЈА ЗА ИЗРАДУ ПРОСТОРНОГ ПЛАНА

Приликом израде Просторног плана примењиваће се су одредбе законских и подзаконских аката и друге нормативне регулативе:

- Закон о планирању и изградњи (“Службени гласник Републике Србије”, бр. 72/09, 81/09, 64/10-УС 24/11, 42/13-УС, 50/13-УС, 98/13-УС, 132/14, 145/14, 83/18, 31/19, 37/19-др.закон, 9/20 и 52/21);
- Закон о планском систему Републике Србије („Службени гласник Републике Србије“, бр. 30/18);
- Закон о Просторном плану Републике Србије од 2010. до 2020. године (“Службени гласник Републике Србије“, бр. 88/10);
- Закон о енергетици („Службени гласник Републике Србије“, бр. 145/14, 95/18-др.закон и 40/21);
- Закон о рударству и геолошким истраживањима (“Службени гласник Републике Србије“, бр. 101/15, 95/18-др.закон и 40/21);
- Закон о јавној својини („Службени гласник Републике Србије“, бр. 72/11, 88/13, 105/14, 104/16-др.закон, 108/16, 113/17, 95/18 и 153/20);
- Закон о експропријацији („Службени гласник Републике Србије“, бр. 53/95, „Службени лист СРЈ“, бр.16/01 - одлука СУС и „Службени гласник Републике Србије“ бр. 20/09, 55/13 - одлука УС и 106/16 - аутентично тумачење);
- Закон о водама („Службени гласник Републике Србије“, бр. 30/10, 93/12, 101/16 и 95/18);
- Закон о отклањању последица поплаве у Републици Србије („Службени гласник Републике Србије“, бр. 75/14);
- Закон о шумама („Службени гласник Републике Србије“, бр. 30/10, 93/12 и 89/15);
- Закон о пољопривредном земљишту („Службени гласник Републике Србије“, бр. 62/06, 65/08 – 41/09, 112/15 и 80/2017);
- Закон о пољопривреди и руралном развоју („Службени гласник РС“, бр. 41/09 и 10/13);
- Закон о заштити животне средине (“Службени гласник Републике Србије“, бр. 135/04, 36/09, 72/09, 43/11 и 14/16);
- Закон о стратешкој процени утицаја на животну средину (“Службени гласник Републике Србије“, бр. 135/04 и 88/10);
- Закон о процени утицаја на животну средину („Службени гласник Републике Србије“, бр. 135/04 и 36/09);
- Закон о заштити ваздуха („Службени гласник Републике Србије“, бр. 36/09 и 10/13);
- Закон о заштити од нејонизујућег зрачења („Службени гласник Републике Србије“, бр. 36/09);
- Закон о ефикасном коришћењу енергије („Службени гласник Републике Србије“, бр. 25/13);
- Закон о заштити природе („Службени гласник Републике Србије“, бр. 36/09, 91/10 - испр. и 14/16);
- Закон о културном наслеђу („Службени гласник Републике Србије“, бр. 129/21);
- Закон о путевима („Службени гласник Републике Србије“, бр. 41/18 и 95/18)
- Закон о железници („Службени гласник Републике Србије“, бр. 41/18);
- Закон о транспорту опасне робе („Службени гласник Републике Србије“, бр. 104/16, 83/18, 95/18 – др. закон и 10/19 – др.закон);
- Закон о транспорту опасног терета („Службени гласник Републике Србије“, бр. 88/10);
- Закон о локалној самоуправи („Службени гласник Републике Србије“, бр. 129/07 и 83/14 - др. закон и 101/16 – др. закони);



- Закон о потврђивању Конвенције о доступности информација, учешћу јавности у доношењу одлука и праву на правну заштиту у питањима животне средине - Архуска конвенција („Службени гласник Републике Србије“, Међународни документи, бр. 38/2009);
- Закон о потврђивању Споразума из Париза („СЛУЖБЕНИ гласник РС“, бр. 4/2017);
- Закон о цевоводном транспорту гасовитих и течних угљоводоника, („Сл. гласник РС бр. 104/2009);
- Закон о ратификацији Протокола о стратешкој процени утицаја на животну средину уз Конвенцију о процени утицаја на животну средину прекограничном контексту („Сл. гласник РС – Међународни уговор“, бр. 1/2010);
- Закон о ретификацији Конвенције о прекограничном загађивању ваздуха на великим удаљеностима („Службени лист СФРЈ – Међународни уговори“, бр.11/86);
- Закон о интегрисаном спречавању и контроли загађивања животне средине („Службени гласник РС“ бр. 135/04 и 25/15);
- Закон о пловидби и лукама на унутрашњим водама („Службени гласник РС“ бр. ", 73/2010, 121/2012, 18/2015, 96/2015 - др. закон, 92/2016, 104/2016 - др. закон, 113/2017 - др. закон, 41/2018, 95/2018 - др. закон, 37/2019 - др. закон, 9/2020 и 52/2021);
- Уредба о условима и поступку издавања дозволе за управљање отпадом, као и критеријумима, категоризацији, класификацији и извештавању о рударском отпаду („Службени гласник Републике Србије“, бр.53/17);
- Уредба о категоризацији државних путева („Службени гласник Републике Србије“, бр. 105/13, 119/13 и 93/15);
- Референтни систем мреже државних путева Републике Србије, верзија септембар 2019. (ЈП „Путеви Србије“);
- Уредба о категоризацији железничких пруга које припадају јавној железничкој инфраструктури ("Службени гласник Републике Србије", бр. 50/19);
- Уредба о садржини и начину вођења информационог система заштите животне средине, методологији, структури, заједничким основама, категоријама и нивоима сакупљања података, као и о садржини информација о којима се редовно и обавезно обавештава јавност ("Службени гласник РС", број 112/09);
- Уредба о утврђивању критеријума за одређивање статуса угрожене животне средине и приоритета за санацију и ремедијацију („Службени гласник РС“, број 22/10);
- Уредба о програму системског праћења квалитета земљишта, индикаторима за оцену ризика од деградације земљишта и методологији за израду ремедијационих програма („Службени гласник РС“, број 88/10 и 30/18);
- Уредба о одлагању отпада на депоније („Службени гласник РС“, број 92/10);
- Уредба о врстама отпада за које се врши термички третман, условима и критеријумима за одређивање локације, техничким и технолошким условима за пројектовање, изградњу, опремање и рад постројења за термички третман отпада, поступању са остатком након спаљивања („Службени гласник РС“, бр. 102/10 и 50/12);
- Уредба о врстама активности и постројења за које се издаје интегрисана дозвола „Службени гласник РС“, број 84/05;
- Уредба о граничним вредностима загађујућих материја у површинским и подземним водама и седименту и роковима за њихово достизање („Службени гласник РС“, број 50/12);
- (Уредба о врстама активности и постројења за које се издаје интегрисана дозвола – „Службени гласник РС“, бр. 84/05);
- Уредба о критеријумима за одређивање најбољих доступних техника, за примену стандарда квалитета, као и за одређивање граничних вредности емисија у интегрисаној дозволи („Службени гласник РС“, бр. 84/05),

- Правилник о садржини, начину и поступку израде докумената просторног и урбанистичког планирања („Службени гласник Републике Србије“, бр. 32/19);
- Правилник о општим правилима за парцелацију, регулацију и изградњу („Службени гласник Републике Србије“, бр. 22/15);
- Правилник о садржини и начину вођења регистра издатих интегрисаних дозвола („Службени гласник РС“, бр. 69/05);
- Правилник о посебној врсти објеката и посебној врсти радова за које није потребно прибављати акти надлежног органа, као и врсти објеката који се граде, односно врсти радова који се изводе, на основу решења о одобрењу за извођења радова, као и обиму и садржају и контроли техничке документације која се прилаже уз захтев и поступак који надлежни орган спроводи („Сл. гласник РС“, бр. 2/19);
- Правилник о начину одређивања и одржавања зона санитарне заштите изворишта водоснабдевања („Службени гласник Републике Србије“, бр. 92/08); и
- Интерна и техничка правила за пројектовање и изградњу гасовода и гасоводних објеката на систему ЈП Србијагас“ (ЈП Србијагас, Нови Сад, октобра 2009.);
- Правилник о техничким условима и нормативима за безбедан транспорт течних и гасовитих угљоводоника магистралним нафтоводима и гасоводима и нафтоводима и гасоводима за међународни транспорт („Сл. лист СФРЈ“, бр. 26/1985.);
- Правилник о садржини обавештења о новом севесо постројењу односно комплексу, постојећем севесо постројењу, односно комплексу и о трајном престанку рада севесо постројења, односно комплекса („Службени гласник РС“, број 41/10);
- Правилник о Листи опасних материја и њиховим количинама и критеријумима за одређивање врсте документа које израђује оператер севесо постројења, односно комплекса („Службени гласник РС“, број 41/10, 51/15, 50/18);
- Правилник о методологији за израду националног и локалног регистра извора загађивања, као и методологији за врсте, начине и рокове прикупљања података („Службени гласник РС“, бр. 91/10 и 10/13);
- Правилник о Националној листи индикатора заштите животне средине („Службени гласник РС“, број 37/11);
- Правилник о поступку обавештавања, односно размене података о севесо постројењу, односно комплексу чије активности могу довести до настанка хемијског удеса са прекограничним ефектима („Службени гласник РС“ број 26/13);
- Правилник о садржини пројекта заштите и санације животне средине током и после коришћења природног ресурса, поступку и условима давања сагласности на пројекат („Службени гласник РС“, број 35/19);
- Правилник о садржају планова квалитета ваздуха („Службени гласник РС“, број 21/10);
- Правилник о садржају краткорочних акционих планова („Службени гласник РС“, број 65/10);
- Правилник о начину размене информација о мерним местима у државној и локалној мрежи, техникама мерења, као и о начину размене података добијених праћењем квалитета ваздуха у државној и локалним мрежама („Службени гласник РС“, број 84/10);
- Правилник о условима за издавање дозволе за мерење квалитета ваздуха и дозволе за мерење емисије из стационарних извора загађивања („Службени гласник РС“, број 1/12);
- Правилник о условима за издавање сагласности оператерима за мерење квалитета ваздуха и/или емисије из стационарних извора загађивања („Службени гласник РС“, број 16/12);
- Правилник о садржају и начину вођења регистра заштићених природних добара („Службени гласник РС“, број 81/10);
- Правилник о начину обележавања заштићених природних добара („Службени гласник РС“, бр. 30/92, 24/94 и 17/96);

- Правилник о критеријумима за идентификацију предела и начин процене њихових значајних и карактеристичних обележја („Службени гласник РС“, број 119/17);
- Правилник о методологији за одређивање акустичких зона („Службени гласник РС“, број 72/10);
- други нормативни акти.

## 2. Националне стратегије од значаја за Костолачки угљени басен

Националне стратегије од значаја за Костолачки басен су:

- Национална стратегија одрживог коришћења природних ресурса и добара („Службени гласник РС“, бр. 33/12);
- Стратегија развоја енергетике Републике Србије до 2025. године са пројекцијама до 2030. године („Службени гласник РС“, бр. 101/15);
- Извештај о стратешкој процени утицаја Стратегије развоја енергетике Републике Србије до 2025. године на животну средину, 2013;
- Водoprивредна основа Републике Србије („Службени гласник Републике Србије“, бр.11/02);
- Стратегија управљања водама на територији Републике Србије до 2034. године „Службени гласник РС“, број 3/17);
- Стратегија регионалног развоја Републике Србије за период од 2007. до 2012. године („Службени гласник Републике Србије“, бр. 21/07);
- Стратегија пољопривреде и руралног развоја Републике Србије („Службени гласник Републике Србије“, бр. 85/2014);
- Стратегија развоја туризма у Републици Србији („Службени гласник Републике Србије“, бр. 91/06);
- Стратегија биолошке разноврсности Републике Србије за период од 2011. до 2018. године („Службени гласник Републике Србије“, бр. 13/2011).
- Стратегија и политика развоја индустрије Републике Србије 2011-2020. („Службени гласник Републике Србије“, бр. 55/2011);
- Стратегија управљања отпадом за период 2010-2019. године („Службени гласник“, бр. 29/10);
- Стратегија подстицања и развоја страних улагања („Службени гласник РС“, број 22/06)
- Стратегија за приступање Србије ЕУ (2006);
- Национални програм заштите животне средине („Службени гласник РС“, број 12/10);
- програми и други документи развоја регионалног и локалног значаја и др.;

**Од посебног значаја је доношење нове Стратегије развоја енергетике Србије (чија је израда у току) и нове Стратегије развоја Костолачког угљеног басена.**

## 3. Подлоге које су коришћене за израду Студије изводљивости за „Западни Костолац“

За израду Студије изводљивости коришћени су:

- 1) Дугорочни програм експлоатације угља у угљеносним басенима ЕПС, књига 2 – Дугорочни програм развоја експлоатације угља у Костолачком угљеном басену (Центар за површинску експлоатацију доо. Бгд; Геоинг груп доо, Бгд-децембар 2015.);
- 2) Студија оправданости са идејним пројектом обезбеђења потребних количина угља за рад постојећих Термоелектрана у „ТЕ-КО“ Костолац и новог блока БЗ (350 mw) - РФФ-Београд, новембра 2013.);
- 3) Елаборат о резервама и ресурсима угља у западном делу Костолачког угљеног басена (Живковић Д., Матић. В., 2014.);
- 4) Студија интерактивног утицаја будућег експлоатационог угља на простору Западног Костолаца и изворишта воде „Јагодица“ у Костолачком басену, (Институти за водoprивреду „Јарослав Черни“ и предузеће „Teragold doo“, 2016);

- 5) Просторни план подручја посебне намене Костолачког угљеног басена;
- 6) Студија изводљивости са техно-економском анализом транспорта угља са ПК Дрмно у ТЕНТ-а, (Саобраћајни институт ЦИП д.о.о., децембра 2018.) и
- 7) остала верификована инвестиционо техничка документација која буде расположива.

## **ПРИЛОГ II: ПРИСТУП ИЗРАДИ ПРОСТОРНОГ ПЛАНА, СТРАТЕШКЕ ПРОЦЕНЕ УТИЦАЈА ПРОСТОРНОГ ПЛАНА НА ЖИВОТНУ СРЕДИНУ, ПРОГРАМСКИХ ОСНОВА И ПРОГРАМА ПРЕСЕЉЕЊА ДОМАЋИНСТАВА**

### **1. ПОЛАЗИШТА ПЛАНИРАЊА У РУДАРСКИМ БАСЕНИМА**

Развој обимне експлоатације, као и погона за трансформацију минералне сировине, динамичне промене у простору и велики обим деградације природне и створене средине дају укупном развоју, као и уређивању и обнављању простора у рударском басену, специфична обележја.

Кључна питања приступа планирању произлазе из снажног утицаја техничко-технолошких могућности и ограничења, с једне стране, и еколошких и социјалних последица, с друге, на укупан развој. Може се рећи да ова два фактора у највећој мери доприносе уверењу о неопходности сагледавања укупног развоја у рударском басену, применом интегралног приступа у планирању. Технолошка и еколошка предвиђања за будућност представљају значајна полазишта код сагледавања дугорочног развоја (технологија за експлоатацију и прераду руде, дугорочне еколошке последице деградације средине и сл.).

С тим је тесно повезано и питање утврђивања подручја утицаја експлоатације лежишта које је у појединим аспектима релативно мало и ограничава се на зону непосредних интервенција (капитална улагања, заузимање земљишта), у другим је знатно шире од граница рударског басена (деградација средине, социоекономске трансформације), док у извесним аспектима тај утицај је надрегионалног значаја (финална потрошња, екстерни ефекти, емисија SO<sub>2</sub> и CO<sub>2</sub> и ефекат "стаклене баште" и др.).

Највећи део развојних проблема у рударском басену, који се манифестују дугорочно (структурне промене, неравномеран развој територије, односно проблем концентрације, деградација средине и др.), не могу се сагледавати и решавати у локалним оквирима, већ у склопу укупног развоја ширих територијалних целина, односно у склопу регионалног развоја.

Посебно сложено питање представља релативно висок степен конфликтности развоја и развојних циљева између локалних и ширих друштвених интереса, краткорочних и дугорочних, посебних (гранских) и општих циљева, итд. Основни развојни конфликти везани су за однос производног система према окружењу, који се манифестују у домену регионалног развоја, некомпатибилних производних функција (рударство-пољопривреда-насеља), коришћења и уређивања простора, коришћења природних ресурса и деградације средине. Услед тога, један од најзначајнијих задатака планирања је идентификација, оцена, сучељавање и усаглашавање различитих интереса и развојних циљева. Задатак процеса планирања је да утврди објективизирани индикаторе (показатеље) о стању развоја, његовим потенцијалима и ограничењима, затим, концепт алтернативних стратегија будућег развоја, укључујући и њихове могуће ефекте.

Укупни развој у рударским басенима зависи од просторних и техноекономских могућности и ограничења, али је условљен и технолошким и еколошким факторима. Предвиђања ових фактора представљају значајна полазишта за сагледавање дугорочног развоја оваквих подручја.

Општи принципи просторног развоја на Планском подручју су: промоција одрживог економског развоја; рационално коришћење постојећих ресурса и инфраструктуре; смањење загађивања и прилагођавање климатским променама; инклузивност - антиципирање и партиципација широког

круга актера и грађана у креирању и управљању променама у домену економије и социјалног развоја; хоризонтална и вертикална интегрисаност политика; економско-тржишна оправданост и рентабилност; просторно-еколошка усклађеност; спајање потреба и могућности (локационих захтева и локационих услова); социјална прихватљивост локације; територијална кохезија ради смањења просторних неравномерности; промоција еколошког квалитета; локационо-еколошка селективност и локациона компатибилност програма; мешовите намене за различите активности; управљање транспортом и повећање приступачности; енергетска ефикасност; одрживост у планирању, уређењу и коришћењу зона; корпоративна социјална и еколошка одговорност.

Основна полазишта пресељења (делова) насеља су:

- поштовање грађанских и политичких, економских и социјалних права грађана у току пресељења насеља у складу са међународним конвенцијама и националним правним нормама;
- право на боље услове животне средине од садашњих;
- право на живот у насељу опремљеном комуналном и социјалном инфраструктуром најмање на нивоу постојећих насеља;
- дефинисање обавеза које преузимају Република, рударска компанија и локална самоуправа, са гаранцијама за поштовање и спровођење преузетих обавеза и др.;

Основна полазишта рекултивације деградираног простора су: обнављање репродуктивних потенцијала оштећене природе, обнављање поремећеног екосистема и др. У вези с тим могу се поставити и непосредни задаци рекултивације у рударском басену:

- ефикасно смањивање укупних површина заузетих за потребе рударства;
- ремедијација деградираних површина;
- обнављање и, по могућности, повећање амбијенталних /пејзажних/ вредности предела у односу на стање пре рударских радова и др.;

## 2. Приступ изради и садржај Просторног плана

Просторни план ће бити заснован на расположивој студијској, планској, техничкој, геодетској и другој документацији, као и на анализама које ће бити обављене у студијској фази Просторног плана. Просторни план ће бити заснован, такође, на законској и другој нормативној регулативи, на условима и подлогама надлежних органа ималаца јавних овлашћења, на консултацијама и сарадњи са Наручиоцем и др.

**Стратешки део Просторног плана** ће садржати: полазне основе, принципе, циљеве и општу концепцију просторног развоја; планска решења, предлог намене простора; и примену и остваривање Просторног плана.

На рефералним картама биће дата графичка интерпретација планских решења и пропозиција Просторног плана.

**Правила уређења и правила грађења** ће садржати: општа правила изградње, уређења и заштите простора; правила уређења и правила грађења (регулациона решења) за просторне целине и коридоре посебне намене као што су: подземне структуре рудника, надземни део рудника (погони за дробљење и складиштење руде, флотација и флотацијско јаловиште депоније јаловине, административно-управни блок, складишта, магацини, објекти и уређаји за третман технолошке воде, саобраћајнице и саобраћајни објекти, енергетски и телекомуникациони водови и др. Планска решења и пропозиције – намена простора, нивелација и регулација, правила изградње, уређења и коришћења простора и др. биће урађене на нивоу плана генералне или плана детаљне регулације.

Детаљне рефералне карте ће садржати: намену простора и друга планска решења као и графичку интерпретацију правила уређења и правила грађења, односно, плански основ за

издавање локацијских услова, израду техничке документације, утврђивање јавног интереса и спровођење парцелације и препарцелације.

Израда Просторног плана ће се одвијати синхронизовано са израдом Главног рударског пројекта отварања лежишта Костолац запад и пратеће документације.

Планска решења и пропозиције Просторног плана могу утицати на измене планских решења локалних планских докумената у деловима који се односе на простор будућег рудника.

## **2.1. Концептуални материјал – Елаборат за рани јавни увид**

Према Правилнику о садржини, начину и поступку израде докумената просторног и урбанистичког планирања („Службени гласник РС“, бр. 32/19), „Елаборат - концептуални оквир за спровођење раног јавног увида начелно садржи:

а) текстуални део:

- 1) опис граница Просторног плана;
  - 2) краћи извод из планских докумената вишег реда;
  - 3) опис постојећег стања, начина коришћења простора и основних ограничења;
  - 4) опште циљеве израде планског документа;
  - 5) планирану претежну намену површина, предлог основних урбанистичких параметара и процену обима изградње; и
  - 6) очекиване ефекте планирања у погледу унапређења начина коришћења простора; и
- б) графички део који чини карта у пригодној размери, на којој се приказује граница планског обухвата са планираном претежном наменом простора.

## **2.2. Нацрт просторног плана подручја посебне намене у складу са одредбама Закона планирању и изградњи садржи:**

### **I ПОЛАЗНЕ ОСНОВЕ**

#### **1. УВОДНЕ НАПОМЕНЕ**

#### **2. ПРАВНИ И ПЛАНСКИ ОСНОВ ЗА ДОНОШЕЊЕ ПРОСТОРНОГ ПЛАНА**

##### **2.1. Правни основ**

##### **2.2. Плански основ**

#### **3. ПРЕДМЕТ И ПРОСТОРНИ ОБУХВАТ ПРОСТОРНОГ ПЛАНА**

##### **3.1. Предмет Просторног плана**

##### **3.2. Обухват и карактеристике Планског подручја**

#### **4. ПОЛАЗИШТА ПРОСТОРНОГ РАЗВОЈА**

##### **4.1. Приступ изради Просторног плана**

##### **4.2. Принципи просторног развоја**

##### **4.3. Полазишта за решавање развојних и просторних конфликта**

##### **4.4. Принципи рекултивације деградираниг простора у зони рударских радова**

##### **4.5. Полазишта за пресељење становништва, заузимање земљишта и измештање инфраструктурних система из зоне рударских радова**

### **II КРАТАК ПРИКАЗ И ОЦЕНА СТАЊА, ОГРАНИЧЕЊА И ПОТЕНЦИЈАЛА ПРОСТОРНОГ РАЗВОЈА**

#### **1. РЕГИОНАЛНИ АСПЕКТИ РАЗВОЈА ПЛАНСКОГ ПОДРУЧЈА И ФУНКЦИОНАЛНЕ ВЕЗЕ СА ОКРУЖЕЊЕМ**

#### **2. ОЦЕНА СТАЊА ПРОСТОРНОГ РАЗВОЈА ПО ОБЛАСТИМА**

##### **2.1. Распољивост и услови коришћења природних ресурса**

- 2.1.1. Металичне и друге минералне сировине
- 2.1.2. Водни ресурси
- 2.1.3. Пољопривредно и шумско земљиште
- 2.2. Привредни развој
  - 2.2.1. Рударство и металургија
  - 2.2.2. Пољопривреда
  - 2.2.3. Развој туризма и уређења туристичких локалитета
  - 2.3.4. Шуме, лов и риболов
- 2.3. Инфраструктурни системи
  - 2.3.1. Саобраћај и саобраћајна инфраструктура
  - 2.3.2. Водопривредна инфраструктура
  - 2.3.3. Енергетска инфраструктура
  - 2.3.4. Телекомуникације
- 2.4. Становништво
- 2.5. Заштита простора
  - 2.5.1. Животна средина
  - 2.5.2. Заштита природе, природних вредности и предепа
  - 2.5.3. Културно наслеђе
- 3. ОГРАНИЧЕЊА И ПОТЕНЦИЈАЛИ ПРОСТОРНОГ РАЗВОЈА
  - 3.1. SWOT анализа (предности - слабости, могућности - опасности)
  - 3.2. Природне и створене погодности и ограничења и ризици за просторни развој Планског подручја
    - 3.2.1. Оцена погодности и ограничења
    - 3.2.2. Ризици и опасности везани за ванредне ситуације и потенцијалне хазарде
- III ЦИЉЕВИ ПРОСТОРНОГ РАЗВОЈА ПЛАНСКОГ ПОДРУЧЈА
  - 1. Општи циљеви развоја
  - 2. Посебни и оперативни циљеви развоја
- IV КОНЦЕПЦИЈА ПРОСТОРНОГ РАЗВОЈА ПЛАНСКОГ ПОДРУЧЈА
  - 1. КОНЦЕПЦИЈА ОРГАНИЗАЦИЈЕ ПРОСТОРА
    - 1.1. Просторне целине и потцелине
    - 1.2. Визија и општи концепт просторног развоја
  - 2. КОНЦЕПЦИЈА РАЗВОЈА ПЛАНСКОГ ПОДРУЧЈА И ШИРЕГ РЕГИОНАЛНОГ ПРОСТОРА
    - 2.1. Планско подручје као део европског и регионалног простора
    - 2.2. Развој Планског подручја: регионални и субрегионални ниво и функционалне везе
  - 3. КОНЦЕПЦИЈА РАЗВОЈА ПО ОБЛАСТИМА
    - 3.1. Рударство и енергетика
      - 3.1.1. Рударство
      - 3.1.2. Термоенергетски систем
    - 3.2. Енергетика, енергетска ефикасност и обновљиви извори енергије
    - 3.3. Инфраструктурни системи
      - 3.3.1. Саобраћај и саобраћајна инфраструктура
      - 3.3.2. Водопривредна инфраструктура
      - 3.3.3. Енергетска инфраструктура
      - 3.3.4. Телекомуникације

- 3.4. Становништво
  - 3.4.1. Становништво
  - 3.4.2. Пресељење становништва
- 3.5. Заштита Планског подручја
  - 3.5.1. Животна средина
  - 3.5.2. Рекултивација простора
  - 3.5.3. Заштита природе
  - 3.5.4. Културно наслеђе

## V ПОСЕБНА НАМЕНА ПРОСТОРА И ПРАВИЛА УРЕЂЕЊА ПРОСТОРА

### 1. ПРЕТЕЖНА И КОМПЛЕМЕНТАРНЕ НАМЕНЕ ПРОСТОРА

- 1.1. Претежна намена простора
- 1.2. Комплементарне (допунске) намене простора
- 1.3. Биланс намене простора

## VI ПРАВИЛА УРЕЂЕЊА И ПРАВИЛА ГРАЂЕЊА

- 1. УВОДНЕ НАПОМЕНЕ
- 2. ГРАНИЦЕ ПРОСТОРНИХ ЦЕЛИНА И ПОТЦЕЛИНА
- 3. НАМЕНА ПРОСТОРА И ОПШТА ПРАВИЛА УРЕЂЕЊА ПРОСТОРА  
У ЗОНАМА УТИЦАЈА РУДАРСКИХ АКТИВНОСТИ

### 4. ПРАВИЛА УРЕЂЕЊА

- 4.1. Услови уређења грађевинског, рударског, пољопривредног и другог земљишта
- 4.2. Услови за уређење површина намењених привредним активностима (рударству и др.)
- 4.3. Урбанистички и други услови за уређење и изградњу површина и објеката јавне намене (мреже саобраћајне и друге инфраструктуре)
- 4.4. Општи и посебни услови и мере заштите природног и културног наслеђа, животне средине и живота и здравља људи
- 4.5. Мере енергетске ефикасности

### 5. ПРАВИЛА ГРАЂЕЊА

- 5.1. Врста и намена објеката који се могу градити у појединим потцелинама
- 5.2. Правила за парцелацију и препарцелацију
- 5.3. Нивелациона и регулациона решења
- 5.4. Положај објеката у односу на регулацију и у односу на (грађевинску) парцелу
- 5.5. Услови за изградњу објеката
- 5.6. Услови и начин обезбеђивања приступа објектима

## VII ПРИМЕНА И ОСТВАРИВАЊЕ ПРОСТОРНОГ ПЛАНА

- 1. ОПШТЕ ОДРЕДБЕ
- 2. ДИРЕКТНА И ИНДИРЕКТНА ПРИМЕНА ПРОСТОРНОГ ПЛАНА
- 3. ПРИОРИТЕТИ ПРОСТОРНОГ РАЗВОЈА ПЛАНСКОГ ПОДРУЧЈА И МЕРЕ ЗА  
ОСТВАРИВАЊЕ ПЛАНСКИХ ПРОПОЗИЦИЈА
- 4. ИНФОРМАТИЧКА И ИСТРАЖИВАЧКА ПОДРШКА ИМПЛЕМЕНТАЦИЈИ ПРОСТОРНОГ  
ПЛАНА
- 5. ИНСТИТУЦИОНАЛНИ И ОРГАНИЗАЦИОНИ АСПЕКТИ ИМПЛЕМЕНТАЦИЈЕ
- 6. НОРМАТИВНА РЕГУЛАТИВА
- 7. НОСИОЦИ ИМПЛЕМЕНТАЦИЈЕ ПРОСТОРНОГ ПЛАНА



#### РЕФЕРАЛНЕ КАРТЕ ПРОСТОРНОГ ПЛАНА:

- Карта 1: Посебна намена простора,
- Карта 2: Насеља и инфраструктурни системи,
- Карта 3: Природни ресурси, заштита животне средине, природног и културног наслеђа, и
- Карта 4: Карта спровођења планских пропозиција.

#### ДЕТАЉНЕ РЕФЕРАЛНЕ КАРТЕ Р - 1:2.500, 1:5000

- Карта 1: Детаљна намена простора
- Карта 2: Нивелациона и регулациона решења
- Карта 3: Основе за парцелацију и решавање имовинско-правних односа

### 3. ПРИСТУП ИЗРАДИ СТРАТЕШКЕ ПРОЦЕНЕ УТИЦАЈА ПРОСТОРНОГ ПЛАНА НА ЖИВОТНУ СРЕДИНУ

#### 3.1. Полазишта

Стратешка процена утицаја Просторног плана на животну средину (у даљем тексту: СПУ) је процес који помаже да се приликом доношења одлука интегришу циљеви и принципи одрживог развоја у просторним плановима уважавајући при томе потребу да се избегну или ограниче негативни утицаји на животну средину, на здравље и друштвено-економски статус становништва. Значај СПУ огледа се у томе што:

- укључује одрживост бавећи се узроцима еколошких проблема на њиховом извору,
- обрађује питања и утицаје ширег значаја, који се не могу поделити на пројекте, на пример - кумулативни и социјални ефекти,
- помаже да се провери повољност различитих варијанти развојних концепата,
- избегава ограничења која се појављују када се врши процена утицаја на животну средину већ дефинисаног пројекта,
- обезбеђује локациону компатибилност планираних решења са аспекта животне средине,
- утврђује одговарајући контекст за анализу утицаја конкретних пројеката, укључујући и претходну идентификацију проблема и утицаја који заслужују детаљније истраживање, итд.

Нормативни основ за израду СПУ налази се у:

1) одредбама члана 5. Закона о СПУ, којима је утврђено: „стратешка процена врши се за планове, програме и основе у области просторног и урбанистичког планирања или коришћења земљишта, пољопривреде, шумарства, рибарства, ловства, енергетике, индустрије, саобраћаја, управљања отпадом, управљања водама, телекомуникација, туризма, очувања природних станишта и дивље флоре и фауне, којима се успоставља оквир за одобравање будућих развојних пројеката одређених прописима којима се уређује процена утицаја на животну средину“; и

2) одредбама члана 9. став 1. и 5. Закона о СПУ, којима је утврђено да одлуку о приступању изради СПУ доноси орган надлежан за припрему плана по претходно прибављеном мишљењу органа надлежног за послове заштите животне средине и других заинтересованих органа и организација.

#### 3.2. Оквирни садржај Извештаја о стратешкој процени утицаја Просторног плана на животну средину

Извештај о стратешкој процени утицаја представља документ којим се описују, вреднују и процењују могући значајни утицаји на животну средину до којих може доћи имплементацијом

Плана и одређују мере за смањење потенцијалних негативних утицаја на животну средину. На основу Закона о СПУ предлаже се оквирни садржај Извештаја о СПУ.

1. Полазне основе Стратешке процене утицаја
    - 1.1. Предмет, обухват и циљеви Просторног плана
    - 1.2. Преглед карактеристика и оцена стања животне средине на Планском подручју
      - 1.2.1. Квалитет ваздуха
      - 1.2.2. Квалитет вода
      - 1.2.3. Квалитет земљишта
      - 1.2.4. Бука
      - 1.2.5. Утицај копова и ТЕ на окружење
      - 1.2.6. Утицај снижавања нивоа подземних вода на окружење
      - 1.2.7. Управљање рударским отпадом
      - 1.2.8. Заштићена културна и природна добра, биодиверзитет и предео
      - 1.2.9. Здравље становника
    - 1.3. Разматрана питања и проблеми заштите животне средине у Просторном плану и приказ разлога за изостављање одређених питања из поступка процене
      - 1.3.1. Основни извори загађивања животне средине
      - 1.3.2. Одређивање обухвата СПУ и проблеми животне средине који ће бити изостављени из процене
    - 1.4. Варијанте просторног развоја Планског подручја, односно, имплементације Просторног плана
    - 1.5. Однос Просторног плана према плановима вишег реда
    - 1.6. Претходне консултације са заинтересованим органима и организацијама
  2. Циљеви, индикатори и процена утицаја
    - 2.1. Општи и посебни циљеви Стратешке процене утицаја и избор индикатора
    - 2.2. Процена могућих утицаја и мере за смањење негативних утицаја
      - 2.2.1. Процена ефеката варијанти планираног развоја на животну средину
      - 2.2.2. Разлози за избор најповољнијег варијантног решења
      - 2.2.3. Одређивање карактеристика могућих значајних утицаја
      - 2.2.4. Кумулативни и синергетски ефекти
      - 2.2.5. Мере за смањење негативних утицаја
      - 2.2.6. Предлог приоритета
      - 2.2.7. Посебне мере заштите животне средине
  3. Имплементација и мониторинг
    - 3.1. Смернице за израду процена утицаја пројеката на животну средину
    - 3.2. Приказ коришћене методологије у изради Стратешке процене утицаја
  4. Извод из Стратешке процене (Закључак)
- Прилог 1: Коришћена планска и студијска документација  
Прилог 2: Законски прописи од значаја за израду СПУ  
Прилог 3: Планске карте из Нацрта просторног плана  
Прилог 4: Преглед табеларних и графичких прилога

#### 4. Приступ изради Програмских основа и Програма пресељења домаћинства

Пресељење насеља захтева решавања имовинско-правних односа и права власника експроприсаних непокретности у погледу испуњења обавезе да се обезбеди одговарајућа накнада у складу са Законом о експропријацији („Службени гласник РС“ број 53/95, „Службени лист СРЈ“, број 16/2001- одлука СУС и „Службени гласник РС“, бр. 20/09 и 55/13-одлука УС) и према врсти права које власник односно корисник има на непокретности/имовини која је предмет експропријације. Такође, пресељење насеља је сложен поступак који обухвата решавање бројних проблема као што су: неометано функционисање насеља и комуналних система пре, за време и после пресељења; социјална и социоекономска питања везана за егзистенцију домаћинства, заштиту животне средине, третман културног наслеђа и природне баштине и сл.

Ближи услови пресељења становништва и домаћинства из зоне садашњих и будућих рударских активности (динамика, облици накнада, избор локација и др.) утврђују се у програмским основама и програмима пресељења домаћинства у складу са планским решењима и планским пропозицијама Просторног плана.

**Програмске основе за пресељење домаћинства** (у даљем тексту: Програмске основе) садрже: принципе, полазне основе, модалитете и смернице за израду Програма пресељења насеља Дубравица и Батовац, као и опис надлежности и обавезе учесника у пресељењу уз поштовање и спровођење преузетих обавеза у поступку/процесу пресељења, односно активности током израде и реализације Програма пресељења домаћинства. Програмске основе обезбеђују:

- доследну примену нормативних аката којима се у правном смислу регулише пресељење насеља;
- поштовање права и интереса становника у складу са законским прописима;
- ефикасну реализацију активности на пресељењу домаћинства, јавних и привредних објеката из насеља Дубравица и Батовац као и измештање инфраструктуре и месног гробља;
- задовољавајуће/адекватне услове живота и рада у зонама насељавања (одговарајуће комунално/инфраструктурно опремање зона, квалитет животне средине и др.);
- адекватну надокнаду за експроприсане непокретности у својини домаћинства; као и друге услове пресељења; и
- исплату накнаде за учињене штете домаћинствима од стране рударске компаније на подручју целе КО у складу са Законом.

Програмске основе се операционализују кроз израду и спровођење Програма пресељења након спроведеног анкетног снимања домаћинства и изјашњавања домаћинства о понуђеним условима пресељења.

**Програм пресељења домаћинства** (у даљем тексту: Програм пресељења) биће урађен у складу са Програмским основама, према планским пропозицијама Просторног плана. Програм пресељења се заснива на: дугорочној концепцији развоја рударских активности (са прогнозом утицаја на околину), резултатима истражних радова, новој студијској и техничкој документацији, другим документима и анализама, анализи могућих локација за групно пресељење као и на резултатима спроведене анкете домаћинства.

Приступ изради Програма пресељења насеља Дубравица (евентуално и насеља Батовац) заснован је на моделу који се примењује у развијеним земљама ЕУ (Рајнски басен мрког угља и др.) и у складу са пропозицијама међународних финансијских организација (Светска банка, Европска банка за обнову и развој, Европска инвестициона банка) и примењен више пута у Колубарском угљеном басену (у претходном периоду пресељено је око 3.000 домаћинства). Поред тога, користиће се искуства и добре праксе пресељавања домаћинства и објеката током изградње великих инфраструктурних коридора у Србији.

Приликом израде Програма пресељења неопходно је, кроз сарадњу корисника експропријације, Градске управе Пожаревац, Градске општине Костолац месних заједница и становништва,

спровести изјашњавање свих домаћинстава насеља у зони копа о понуђеним модалитетима пресељења, локацијама, накнадама, динамици и другим условима пресељења. Усвојени услови пресељења операционализују се кроз реализацију Просторног плана и Програма пресељења. Изради Програма пресељења претходи евиденција свих домаћинстава, имовине и грађевинског фонда у својини домаћинстава, као и постојећих јавних, привредних и других објеката у насељу.

Програмске основе и Програм пресељења су саставни део Просторног плана.

**ПРИЛОГ III: ГАНТОГРАМ - ПРЕГЛЕД ПЛАНИРАНИХ АКТИВНОСТИ НА ИЗРАДИ, РАЗМАТРАЊУ И ДОНОШЕЊУ ПРОСТОРНОГ ПЛАНА (ППППН)**

ГОДИНЕ	2022.		2023.												2024.												2025.			
	11	12	1	2	3	4	5	6	7	8	9	10	11	12	1	2	3	4	5	6	7	8	9	10	11	12	1	2	3	
<b>I ПРИПРЕМА, РАНИ ЈАВНИ УВИД</b>	■■■■■																													
1. Иницијатива за покретање израде ППППН (ЕПС)	●●●●	●●●●																												
Израда Програмског задатка (ЕПС)			■■■■■	■■■■■	■■■■■																									
ЈН, Уговор (ЕПС, Извршилац)						●●●●																								
а) Одлука о изради Просторног плана (Влада) и Одлука о изради СПУ (Министарство)		●●●●			●●●●																									
2. Израда Елабората за рани јавни увид (Извршилац)					■■■■■				■■■■■																					
б) Услови и подаци достављени од ималаца јавних овлашћења (Министарство)										●●●●	●●●●																			
в) Рани јавни увид у Просторни план (Министарство)										●●●●																				
г) Разматрање примедба из раног јавног увида на Комисији за рани јавни увид (Министарство)											●●●●																			
<b>II ФОРМИРАЊЕ ДОКУМЕНТАЦИОНЕ ОСНОВЕ ПРОСТОРНОГ ПЛАНА</b>	■■■■■																													
3. Прибављање студијске, техничке и друге документације и подлога (ЕПС, надлежни органи, Извршилац)					■■■■■	■■■■■	■■■■■	■■■■■	■■■■■	■■■■■	■■■■■	■■■■■	■■■■■	■■■■■																
4. Формирање база података и система индикатора, начин праћења података (Извршилац)						■■■■■	■■■■■	■■■■■	■■■■■	■■■■■	■■■■■	■■■■■	■■■■■	■■■■■																
5. Израда топографско-катастарског плана за зоне детаљне разраде Р- 1: 2500 (Извршилац или ЕПС)					■■■■■	■■■■■	■■■■■	■■■■■	■■■■■	■■■■■	■■■■■	■■■■■	■■■■■	■■■■■																
<b>III ИЗРАДА НАЦРТА ПРОСТОРНОГ ПЛАНА</b>	■■■■■																													
6. Израда стратешког дела Просторног плана (Извршилац)										■■■■■	■■■■■	■■■■■	■■■■■	■■■■■																
7. Израда правила уређења и правила грађења за целине и коридоре посебне намене (Извршилац)										■■■■■	■■■■■	■■■■■	■■■■■	■■■■■																
8. Израда Програмских основа и Програма пресељења домаћинстава (насеља) угрожених рударским активностима, снимање стања, спровођење анкета (Извршилац)										■■■■■	■■■■■	■■■■■	■■■■■	■■■■■																
9. Израда Стратешке процене утицаја Просторног плана на животну средину, процена утицаја и ризика (Извршилац)										■■■■■	■■■■■	■■■■■	■■■■■	■■■■■																
Интерне консултације (Извршилац, ЕПС)										●●●●	●●●●	●●●●	●●●●	●●●●																
10. Достава Нацрта просторног плана надлежном министарству на даљи поступак (Извршилац)															■■■■■															
Интерна верификација (ЕПС)										●●●●	●●●●	●●●●	●●●●	●●●●																
<b>IV РАЗМАТРАЊЕ НАЦРТА ПРОСТОРНОГ ПЛАНА</b>	■■■■■																													
д) Стручна контрола Нацрта просторног плана (Комисија за контролу планских докумената при Министарству)															●●●●															
11. Поступање по примедбама Комисије (Извршилац)															■■■■■															
ђ) Контрола да ли је поступљено по примедбама (Министарство)															●●●●															
е) Формирање Комисије за спровођење јавног увида у Нацрт просторног плана (Министарство)															●●●●															
ж) Оглашавање и спровођење јавног увида (Министарство)																●●●●	●●●●													
з) Јавна презентација Нацрта просторног плана (Министарство и Извршилац)																	●●●●													
и) Јавна седница Комисије за спровођење јавног увида (Министарство и Извршилац)																		●●●●												
ј) Затворена седница Комисије за спровођење јавног увида																			●●●●											
12. Поступање по прихваћеним примедбама и предлозима (Извршилац)																				■■■■■										
к) Контрола извршених измена и допуна Просторног плана (Министарство)																					●●●●									
13. Израда и достава финалне верзије Нацрта просторног плана Министарству (Извршилац)																						■■■■■								
л) Прибављање мишљења надлежних органа на финалну верзију Нацрта просторног плана (Министарство)																						●●●●								
14. Поступање по евентуалним примедбама надлежних органа (Извршилац)																							■■■■■							
љ) Спровођење правно-техничке редакције и утврђивање Предлога просторног плана (Министарство у сарадњи са другим органима и Извршиоцем)																							●●●●							
<b>V ФИНАЛНА ОБРАДА И ДОНОШЕЊЕ ПРОСТОРНОГ ПЛАНА</b>	■■■■■																													
15. Елаборирање предлога Уредбе о просторном плану (Извршилац)																							■■■■■							
м) Упућивање предлога Уредбе о просторном плану Влади (Министарство)																							●●●●							
н) Разматрање и доношење Уредбе о просторном плану (Влада)																									●●●●					
њ) Финална редакција и објављивање Уредбе о просторном плану (Министарство, Службени гласник РС)																											●●●●			
16. Елаборирање Уредбе о просторном плану и достављање Министарству и ЕПС-у (Извршилац)																												■■■■■		

- Трајање основних фаза израде ППППН
- Обавезе Извршиоца – стручног обрађивача ППППН
- Обавезе Наручиоца (ЕПС-а) и Министарства